

Freifinanzierte Eigentumswohnungen!



2345 Brunn am Gebirge
Feldstraße 23
9 WOHNHEITEN
18 ABSTELLPLÄTZE



Kontakt: 01/505 87 75-0
www.schoenererezukunft.at



WOHNHAUSANLAGE

**Feldstraße 23
2345 Brunn am Gebirge**

Wien, März 2022

Sehr geehrte Interessentin!
Sehr geehrter Interessent!

Unsere Gesellschaft errichtet in Brunn am Gebirge, auf der Liegenschaft EZ 169, Gst. Nr. 421/2 der KG Brunn am Gebirge eine Wohnhausanlage mit

**9 freifinanzierten Eigentumswohnungen
und 18 Abstellplätze überwiegend überdacht.**

Die angegebenen Kosten sind Fixpreise gemäß § 15 WGG Wohnungsgemeinnützigkeitsgesetz.

Dieser Prospekt soll das Projekt erläutern sowie die notwendigen Entscheidungshilfen für Sie bringen.

Für weitere Informationen und persönliche Beratung stehen unsere Mitarbeiter gerne zur Verfügung.

Mit freundlichen Grüßen

Gemeinnützige Wohn- und Siedlungsgesellschaft
Schönere Zukunft
Gesellschaft m.b.H.

www.schoenererezukunft.at

Gemeinnützige Wohn- und Siedlungsgesellschaft Schönere Zukunft Gesellschaft m.b.H.
Stadtbüro: 1130 Wien, Hietzinger Hauptstraße 119
Telefon: 01/505 87 75 Serie, Telefax: 01/505 87 75-5298, E-mail: office@schoenererezukunft.at
3100 St. Pölten, Schießstattring 37a
Firmenbuch-Nr.: FN 79932y, Firmenbuchgericht: St. Pölten, UID-Nr.: ATU 45991805





Die Gemeinnützige Wohn- und Siedlungsgesellschaft Schönerer Zukunft Ges.m.b.H. stellt sich vor:

Geschäftsführung: DI Stefan HAERTL
Dr. Emanuel OBENTRAUT

Aufsichtsrat: Dr. Josef SCHMIDINGER
KommRat Dir. Anton MITTELMEIER
Dir. Heinrich KRAMMER
DI Wolfgang JIRESCH
Prok. Mag. Michael SWOBODA
Prok. Michael PRIEBSCH

Martina MIRTH
Sylvia MARTINAT
Alexandra LIPPITZ

Sitz und Anschrift: 3100 St. Pölten, Schießstattring 37a
Stadtbüro: 1130 Wien, Hietzinger Hauptstraße 119
Telefon: 01/505 87 75 0

Gesetzlicher Prüfungsverband: Österreichischer Verband gemeinnütziger Bauvereinigungen –
Revisionsverband, 1010 Wien, Bösendorferstraße 7

www.schoenerzukunft.at

Gemeinnützige Wohn- und Siedlungsgesellschaft Schönerer Zukunft Gesellschaft m.b.H.
Stadtbüro: 1130 Wien, Hietzinger Hauptstraße 119
Telefon: 01/505 87 75 Serie, Telefax: 01/505 87 75-5298, E-mail: office@schoenerzukunft.at
3100 St. Pölten, Schießstattring 37a
Firmenbuch-Nr.: FN 79932y, Firmenbuchgericht: St. Pölten, UID-Nr.: ATU 45991805



2345 Brunn am Gebirge, Feldstraße 23





BAUHERR



Gemeinnützige Wohn- und Siedlungsgesellschaft
Schönere Zukunft Gesellschaft m.b.H.
3100 St. Pölten, Schießstattring 37a
Postadresse: 1130 Wien, Hietzinger Hauptstraße 119

Kontakt: 01/505 87 75 DW 0
Internet: www.schoenerezukunft.at
e-mail: office@schoenerezukunft.at

PLANUNG

ARCHITEKT

DIPL.-ING. WOLFGANG RAINER ZT-GMBH



1140 WIEN - HOCHSATZENGASSE 10/10
TEL.: 01 911 51 15
www.archwrainger.at - mail@arch-wrainger.at

BAUKOORDINATOR - ÖBA

tiess - posch & partner baumanagement GmbH

Katharinengasse 18/401, 1100 Wien
tel.: +43 1 6060147
e-mail: h.posch@tiess.at

STATIK



DI Markus Kuhlant ZT GmbH

Wienerstraße 1
2345 Brunn am Gebirge
tel.: +43 2236 860409
e-mail: office@kuhlant.at

BAUPHYSIK



Ingenieurbüro für Bauphysik Christian Jachan GmbH&CoKG

Bergstraße 30, 3542 Gföhl
Tel.: +43 676 / 58 35 367
E-mail: office@jachan.at

HAUSTECHNIK HKLS + ELEKTRO



rhm gmbh Ingenieurbüro für
technische Gebäudeausrüstung
Hammergasse 24
2870 Aspang
rhm gmbh
Hammergasse 24, 2870 Aspang
Tel.: +43 2642/511 25
E-mail: office@rhm.at

TEIL-GU

Steiner Bau GmbH



Kremser Landstraße 27, A-3452 Heiligeneich
Tel.: +43(0)2275/5491-0
Telefax: +43(0)2275/5491-81
E-Mail: office@steiner-bau.com

FINANZIERUNG

Für das Vertragsverhältnis gelten die Bestimmungen des Wohnungseigentumsgesetzes (WEG) und des Wohnungsgemeinnützigkeitsgesetzes (WGG) samt den zu diesen Gesetzen ergangenen Durchführungsverordnungen.

Bedeckung der kalkulierten Gesamtkosten:

Eigenmittel Kaufanwärter	€ 6 599 358,00
Kalkulierte Gesamtkosten (Preisbasis Juli 2022)	€ 6 599 358,00
=====	=====

Der Erwerber übernimmt mit Kauf alle Verpflichtungen, welche die Verkäufer für diese Wohnungen eingegangen sind und wird sie diesbezüglich schad-und klaglos halten.

Erläuterung zur Finanzierung:

Die gänzliche Finanzierung der Wohnung sowie eines etwaigen Abstellplatzes erfolgt durch den Wohnungskäufer (siehe Verkaufsliste).

Bewirtschaftungskosten:

Die monatlichen Bewirtschaftungskosten sind wie folgt kalkuliert:

- a) Betriebskosten derzeit € 2,20/Nutzwert
- b) Verwaltung jeweils festgesetzt durch Verordnung des Wirtschaftsministers
- c) Rücklage gemäß § 31 Abs. I WEG (Instandhaltungsfonds), derzeit € 0,90/m²
- d) 10% Umsatzsteuer bei Wohnung für a) und b)
20% Umsatzsteuer bei Stellplätzen für a) und b)

Die Bewirtschaftungskosten sind nach Bezug monatlich jeweils bis zum 5. des Monats zu bezahlen. Die Betriebskostenabrechnung wird über den tatsächlichen Aufwand Aufschluss geben und unter Umständen eine Regulierung der kalkulierten Beträge mit sich bringen.

2345 Brunn am Gebirge, Feldstraße 23 - FREIFINANZIERTES EIGENTUM

Verkaufsliste BVH 7080, Änderungen vorbehalten!



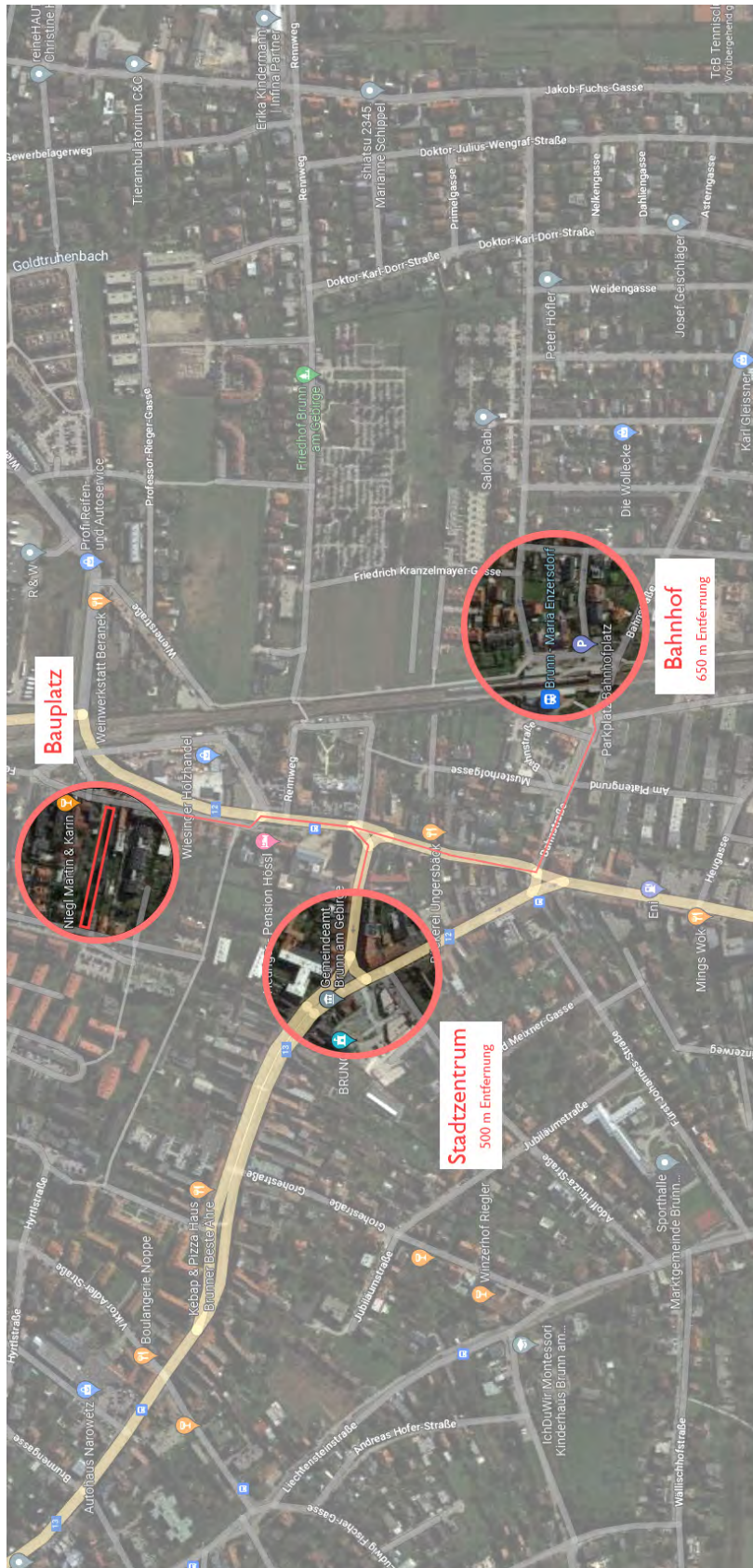
Top	Wohn-nutzfläche über Raumhöhe 1,5m [m²]	Nutzwert WE	Geschoss	Zimmer	Terrasse [m²]	Balkon [m²]	Grundkosten-anteil nach Nutzwert €	Baukostenanteil nach Nutzwert €	Kaufpreis €	monatliche Betriebskosten, Instandhaltung, Verwaltung, Ust.* €
1	82,89	80	1.OG	3	-	10,36	50 200	448 334	498 534	279
2	90,60	102	1./2.OG/DG	3	41,03	-	64 006	571 626	635 632	348
3	106,74	119	1./2.OG/DG	4	43,61	-	74 673	666 897	741 570	401
4	109,26	122	1./2.OG/DG	4	44,14	-	76 556	683 709	760 265	411
5	108,91	122	1./2.OG/DG	4	44,06	-	76 556	683 709	760 265	411
6	108,16	121	1./2.OG/DG	4	43,81	-	75 928	678 105	754 033	407
7	93,04	103	1./2.OG/DG	3	32,07	-	64 633	577 230	641 863	351
8	84,17	90	1./2.OG	3	-	9,00	56 476	504 376	560 852	310
9	127,73	132	2.OG/DG	4	26,57	-	82 831	739 751	822 582	442

Ankauf Abstellplatz überdacht/Abstellplatz im Freien

Abstellplatz überdacht Nr. 1 bis 3, 6 bis 10, 13 bis 18	2 510	22 417	24 927	29
Abstellplatz teilweise überdacht Nr. 4 und 5, 11 und 12	1 883	16 813	18 696	16

* exklusive Warmwasser-/Heizungs-/Stromkostenkonti - Direktverrechnung mit Energiedienstleistungsunternehmen

LAGEPLAN

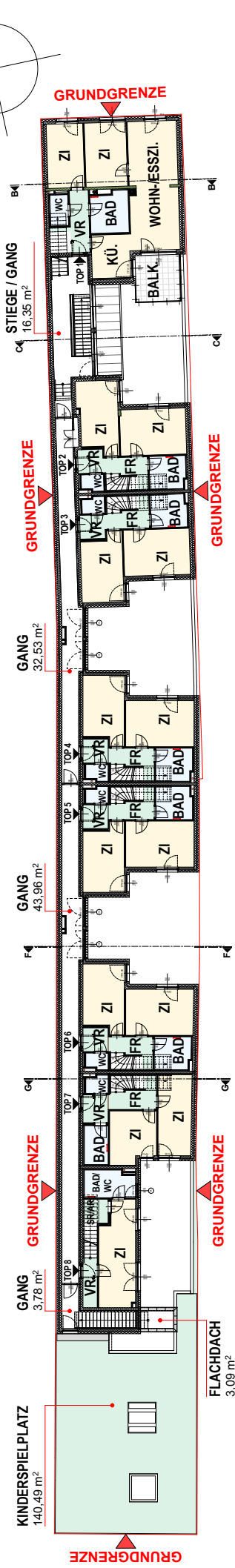


2345 Brunn am Gebirge, Feldstraße 23



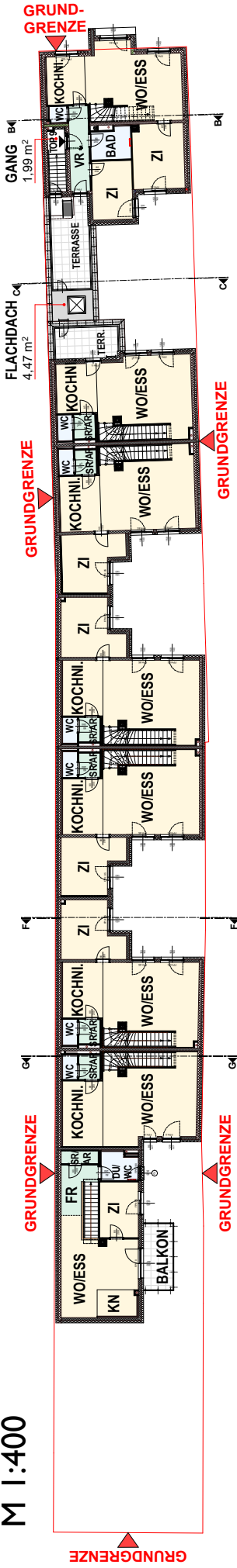
ÜBERSICHT 1. STOCK

M 1:400



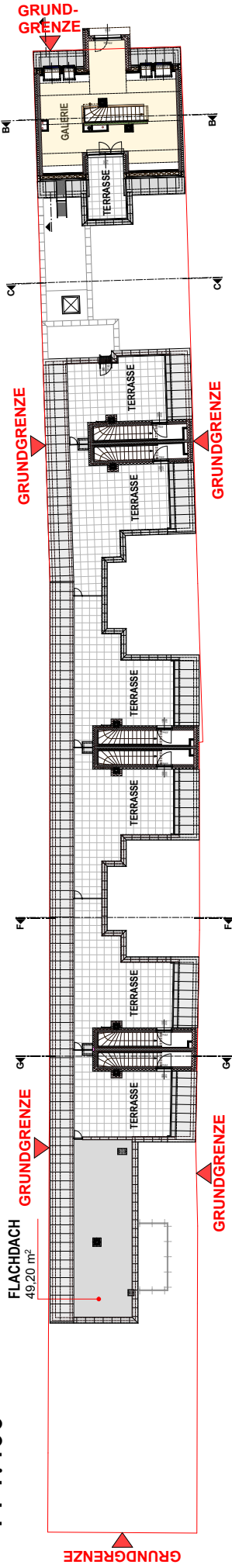
ÜBERSICHT 2. STOCK

M 1:400

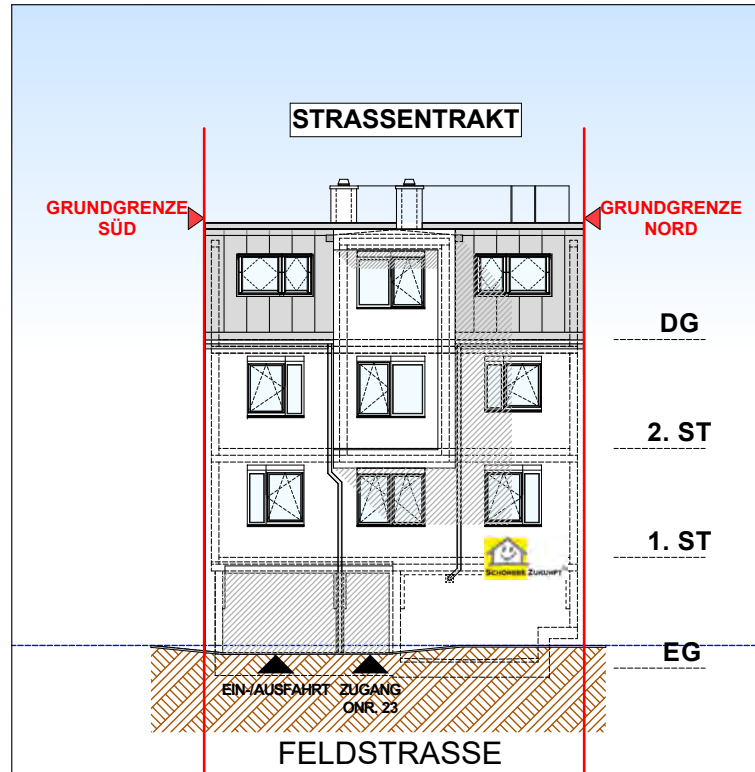


ÜBERSICHT DACHGESCHOSS

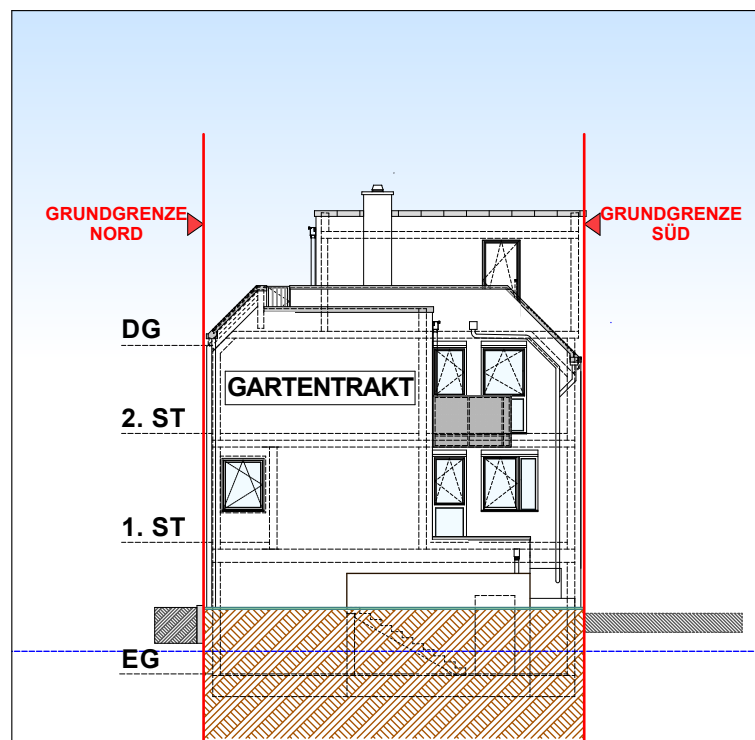
M 1:400



OSTANSICHT
M 1:200



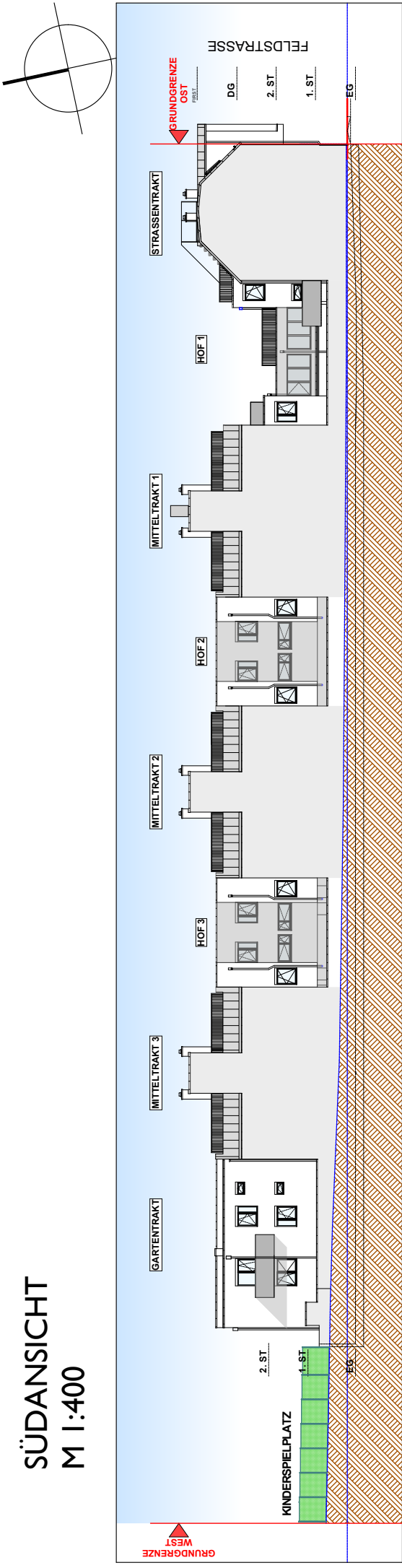
WESTANSICHT
M 1:200



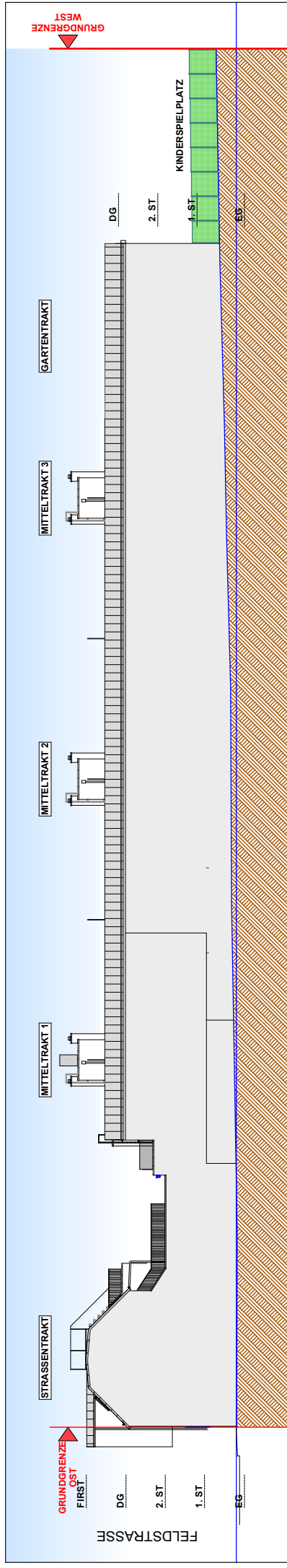
2345 Brunn am Gebirge, Feldstraße 23



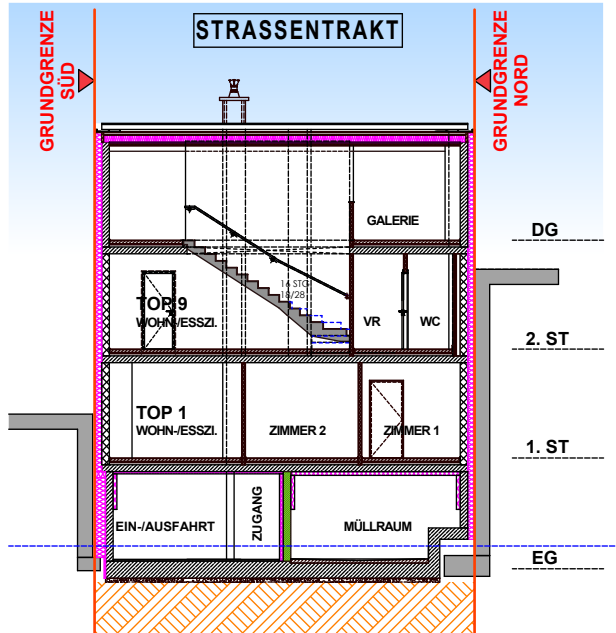
SÜDANSICHT M 1:400



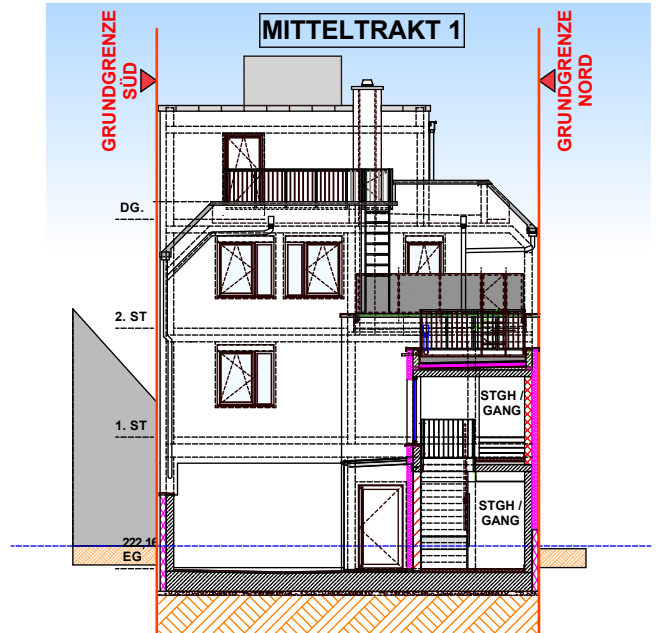
NORDANSICHT M 1:400



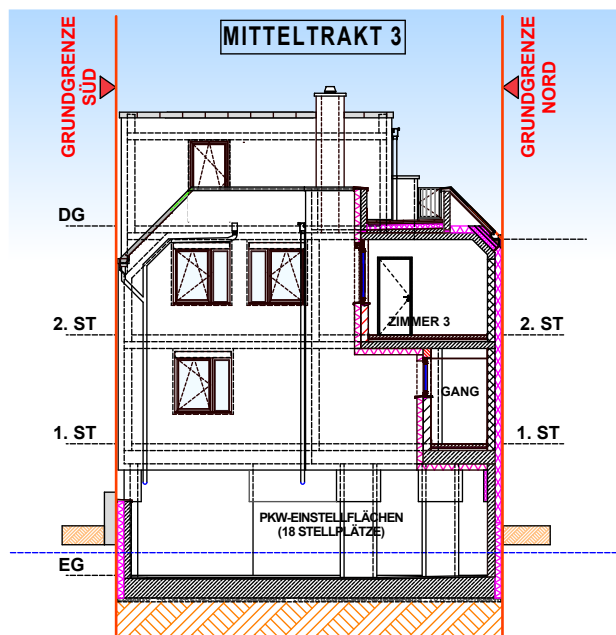
SCHNITT B-B
M 1:200



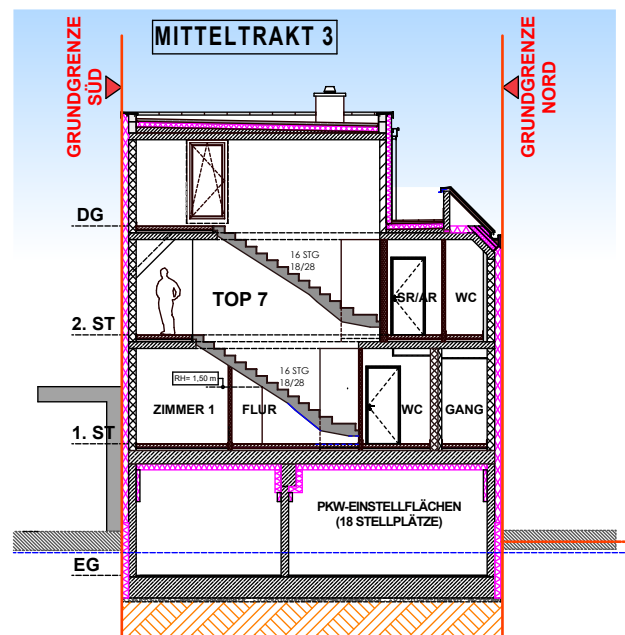
SCHNITT C-C
M 1:200



SCHNITT F-F
M 1:200

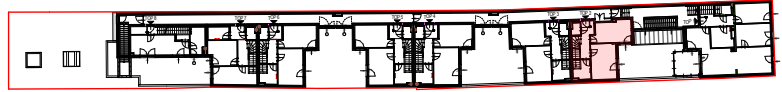


SCHNITT G-G
M 1:200



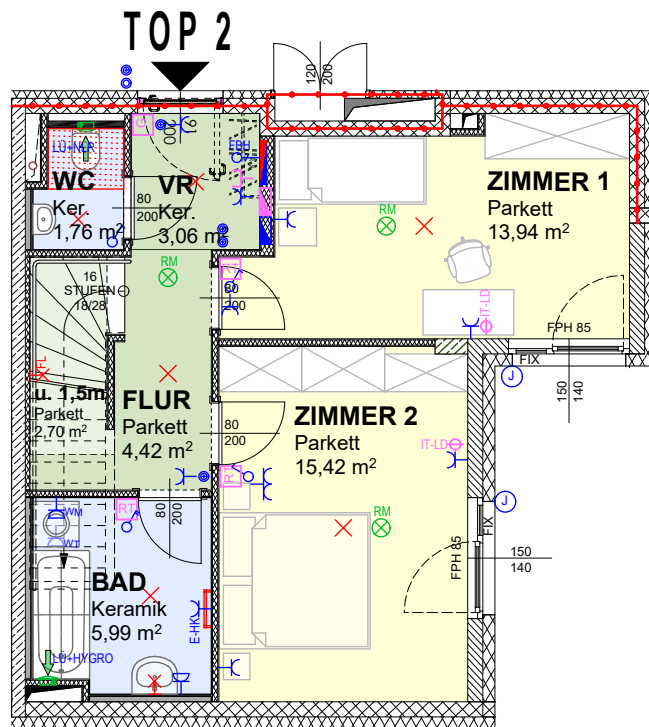
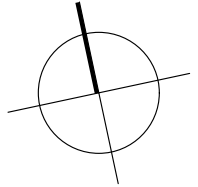
2345 Brunn am Gebirge, Feldstraße 23

I. STOCK



TOP 2 3 ZI-WOHNUNG

WNF	90,62 m²
I. STOCK	44,59 m ²
2. STOCK	43,88 m ²
TERRASSE	10,17 m ²
DACHG.	2,15 m ²
TERRASSE DG	30,86 m ²
EINLAGERUNGSR. 2	1,71 m ²
STELLPLATZ	2



MAßSTAB 1:100

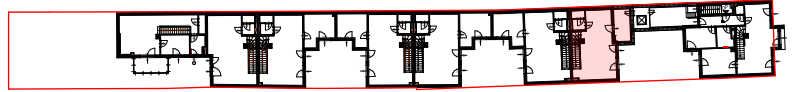


MASSE PRÜFEN, NATURMASSE NEHMEN! ALLE MASSE SIND ROHBAUMASSE UND NICHT ALS GRUNDLAGE FÜR DIE EINRICHTUNG ZUVERWENDEN! VORBEHALTLICH ARCHITEKTONISCH UND TECHNISCH NOTWENDIGER ÄNDERUNGEN. DIE DARGESTELLTEN EINRICHTUNGSGEGENSTÄNDE SIND LEDIGLICH EIN EINRICHTUNGSVORSCHLAG DES PLANERS!

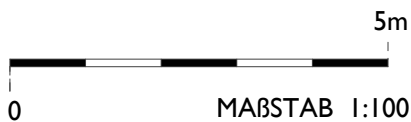
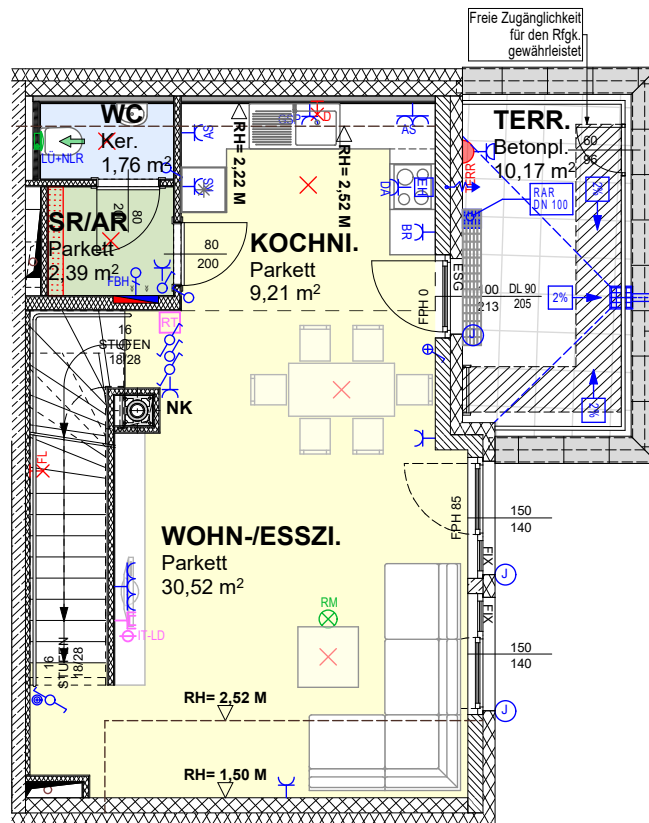
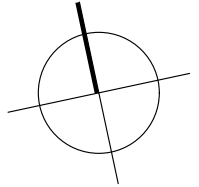
2345 Brunn am Gebirge, Feldstraße 23



2. STOCK



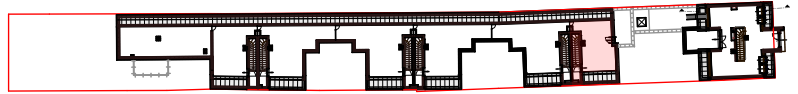
TOP 2
3 ZI-WOHNUMG



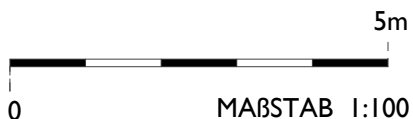
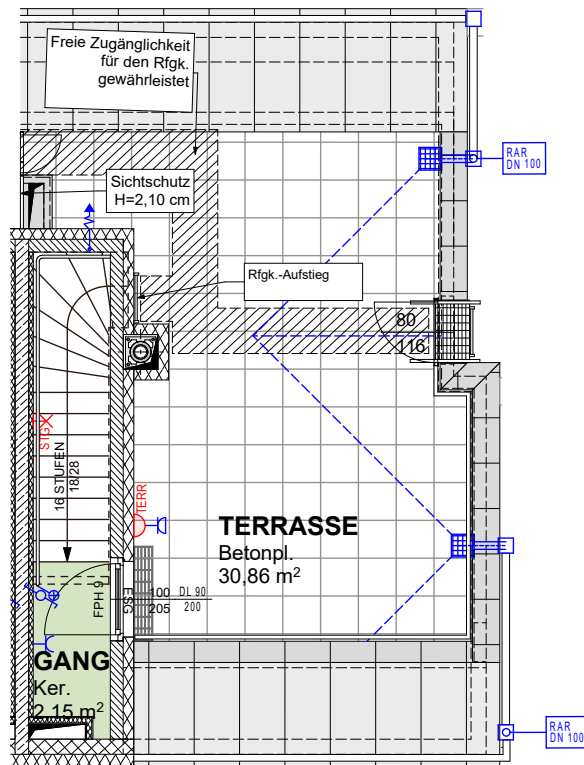
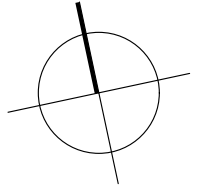
MASSE PRÜFEN, NATURMASSE NEHMEN! ALLE MASSE SIND ROHBAUMASSE UND NICHT ALS GRUNDLAGE FÜR DIE EINRICHTUNG ZU VERWENDEN! VORBEHALTLICH ARCHITEKTONISCH UND TECHNISCH NOTWENDIGER ÄNDERUNGEN. DIE DARGESTELLTEN EINRICHTUNGSGEGENSTÄNDE SIND LEDIGLICH EIN EINRICHTUNGSVORSCHLAG DES PLANERS!

2345 Brunn am Gebirge, Feldstraße 23

DACHGESCHOSS



TOP 2
3 ZI-WOHNUNG

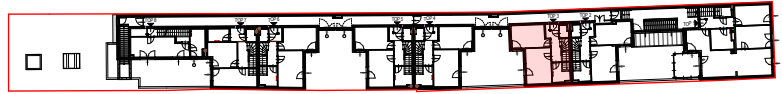


MASSE PRÜFEN, NATURMASSE NEHMEN! ALLE MASSE SIND ROHBAUMASSE UND NICHT ALS GRUNDLAGE FÜR DIE EINRICHTUNG ZU VERWENDEN! VORBEHALTLICH ARCHITEKTONISCH UND TECHNISCH NOTWENDIGER ÄNDERUNGEN. DIE DARGESTELLTEN EINRICHTUNGSGEGENSTÄNDE SIND LEDIGLICH EIN EINRICHTUNGSVORSCHLAG DES PLANERS!

2345 Brunn am Gebirge, Feldstraße 23

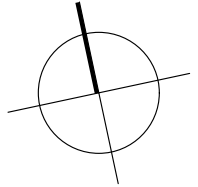


I. STOCK

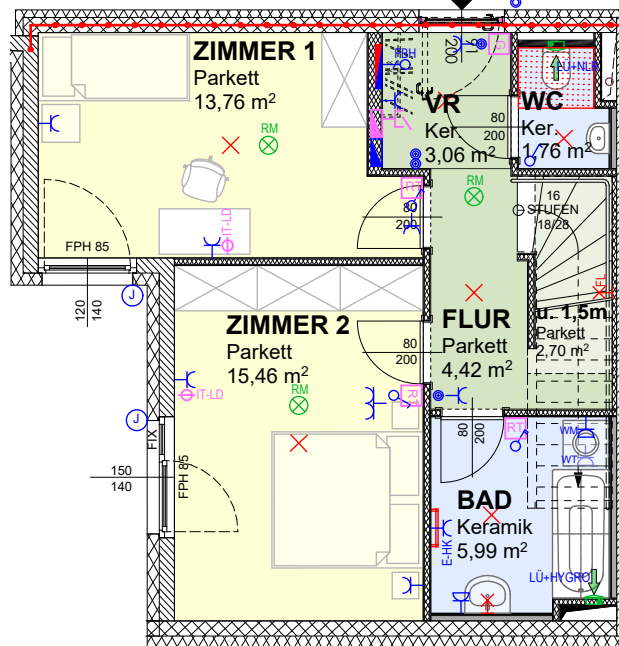


TOP 3
4 ZI-WOHNUNG

WNF	106,76 m²
I. STOCK	44,45 m ²
2. STOCK	60,16 m ²
DACHG.	2,15 m ²
TERRASSE DG	43,61 m ²
EINLAGERUNGSR. 3	1,81 m ²
STELLPLATZ	2



TOP 3



MAßSTAB 1:100

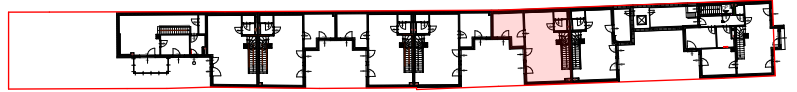


MASSE PRÜFEN, NATURMASSE NEHMEN! ALLE MASSE SIND ROHBAUMASSE UND NICHT ALS GRUNDLAGE FÜR DIE EINRICHTUNG ZUVERWENDEN! VORBEHALTLICH ARCHITEKTONISCH UND TECHNISCH NOTWENDIGER ÄNDERUNGEN. DIE DARGESTELLTEN EINRICHTUNGSGEGENSTÄNDE SIND LEDIGLICH EIN EINRICHTUNGSVORSCHLAG DES PLANERS!

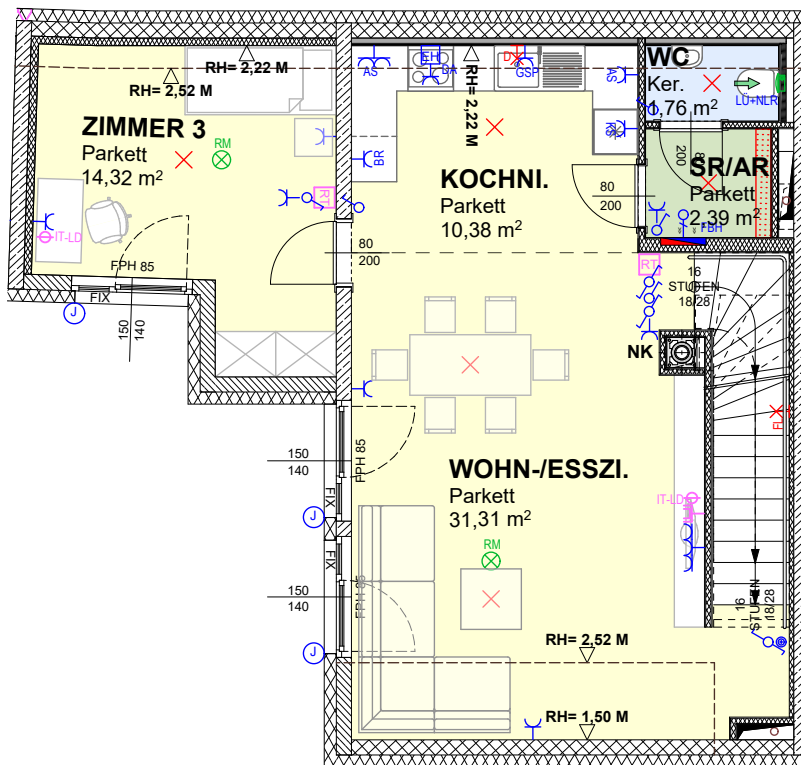
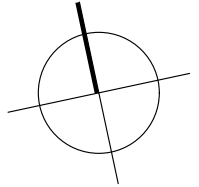
2345 Brunn am Gebirge, Feldstraße 23



2. STOCK

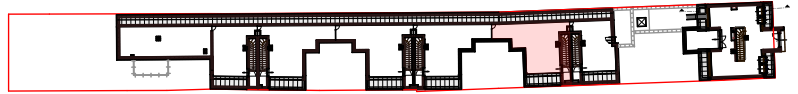


TOP 3
4 ZI-WOHNUNG

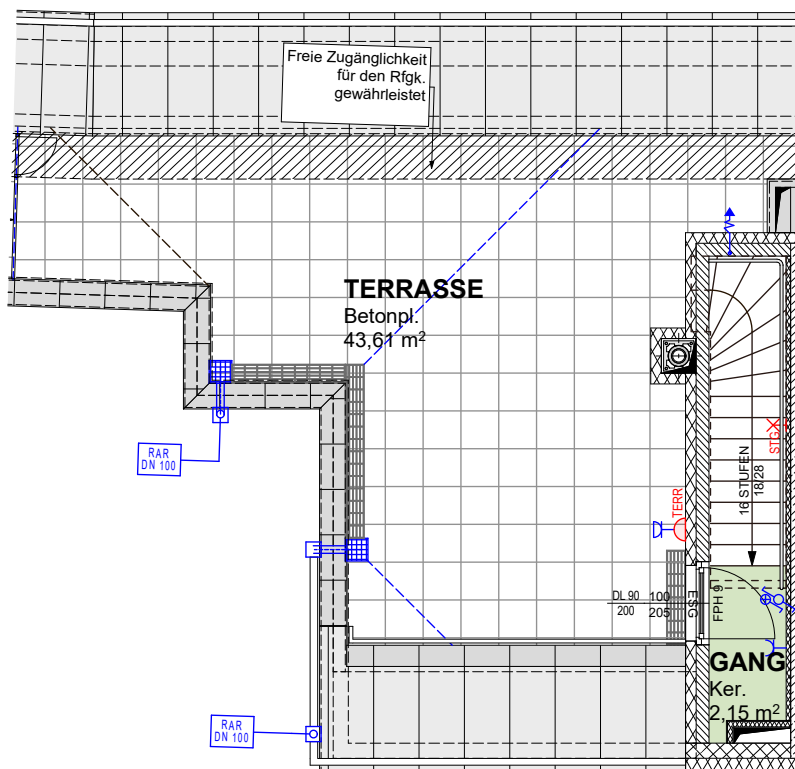
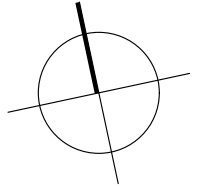


MASSE PRÜFEN, NATURMASSE NEHMEN! ALLE MASSE SIND ROHBAUMASSE UND NICHT ALS GRUNDLAGE FÜR DIE EINRICHTUNG ZU VERWENDEN! VORBEHALTLICH ARCHITEKTONISCH UND TECHNISCH NOTWENDIGER ÄNDERUNGEN. DIE DARGESTELLTEN EINRICHTUNGSGEGENSTÄNDE SIND LEDIGLICH EIN EINRICHTUNGSVORSCHLAG DES PLANERS!

DACHGESCHOSS



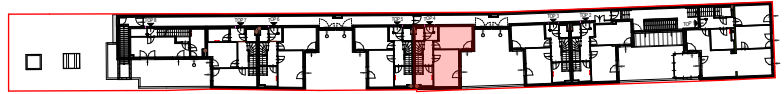
TOP 3
4 ZI-WOHNUNG



MASSE PRÜFEN, NATURMASSE NEHMEN! ALLE MASSE SIND ROHBAUMASSE UND NICHT ALS GRUNDLAGE FÜR DIE EINRICHTUNG ZU VERWENDEN! VORBEHALTLICH ARCHITEKTONISCH UND TECHNISCH NOTWENDIGER ÄNDERUNGEN. DIE DARGESTELLTEN EINRICHTUNGSGEGENSTÄNDE SIND LEDIGLICH EIN EINRICHTUNGSVORSCHLAG DES PLANERS!

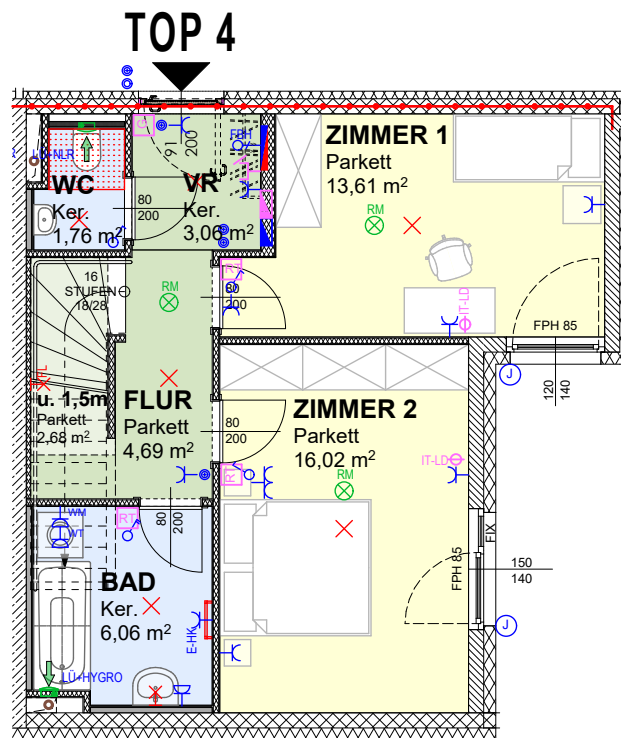
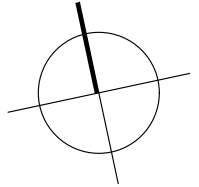
2345 Brunn am Gebirge, Feldstraße 23

I. STOCK



TOP 4 4 ZI-WOHNUNG

WNF	109,26 m²
I. STOCK	45,20 m ²
2. STOCK	61,66 m ²
DACHG.	2,40 m ²
TERRASSE DG	44,14 m ²
EINLAGERUNGSR. 4	1,81 m ²
STELLPLATZ	2



MAßSTAB 1:100

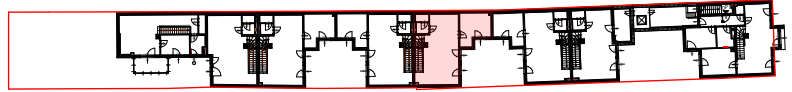


MASSE PRÜFEN, NATURMASSE NEHMEN! ALLE MASSE SIND ROHBAUMASSE UND NICHT ALS GRUNDLAGE FÜR DIE EINRICHTUNG ZUVERWENDEN! VORBEHALTLICH ARCHITEKTONISCH UND TECHNISCH NOTWENDIGER ÄNDERUNGEN. DIE DARGESTELLTEN EINRICHTUNGSGEGENSTÄNDE SIND LEDIGLICH EIN EINRICHTUNGSVORSCHLAG DES PLANERS!

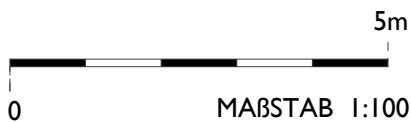
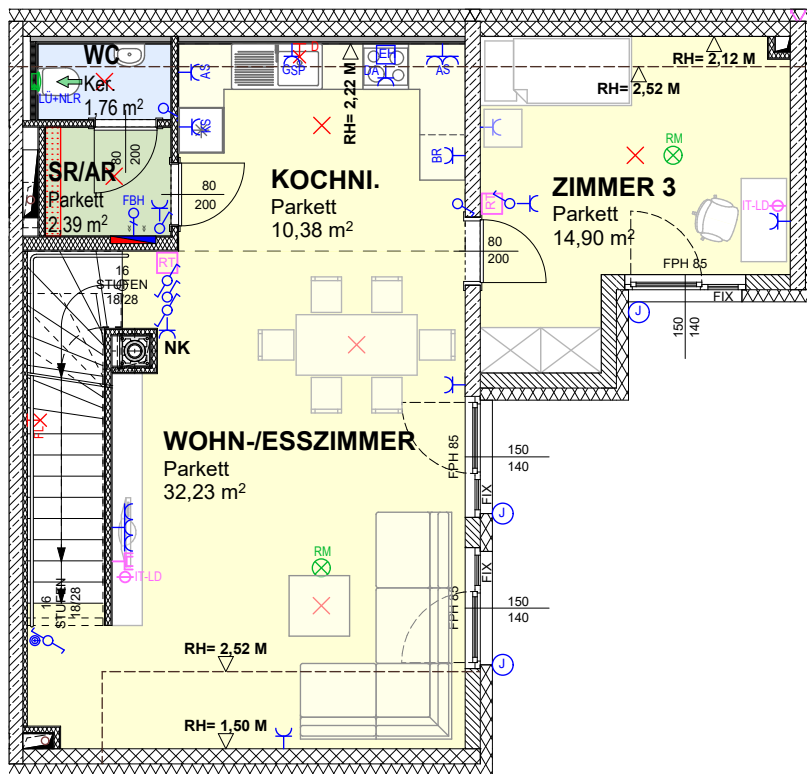
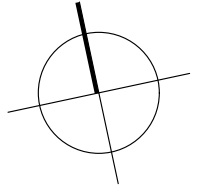
2345 Brunn am Gebirge, Feldstraße 23



2. STOCK



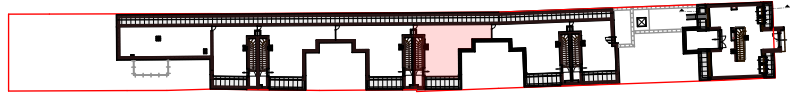
TOP 4
4 ZI-WOHNUNG



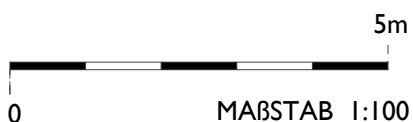
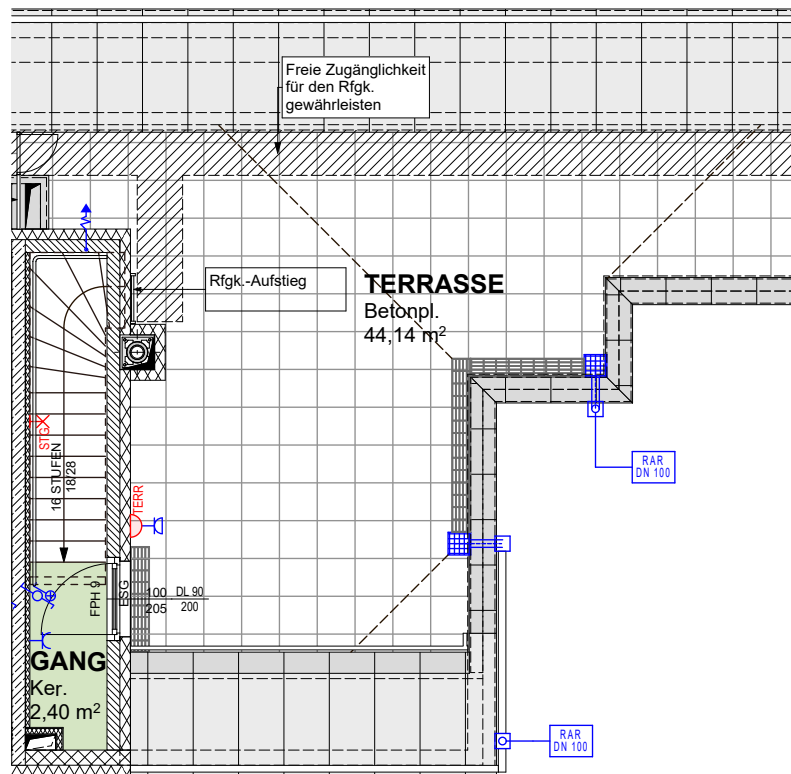
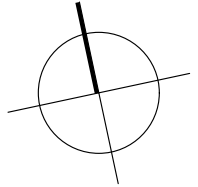
MASSE PRÜFEN, NATURMASSE NEHMEN! ALLE MASSE SIND ROHBAUMASSE UND NICHT ALS GRUNDLAGE FÜR DIE EINRICHTUNG ZU VERWENDEN! VORBEHALTLICH ARCHITEKTONISCH UND TECHNISCH NOTWENDIGER ÄNDERUNGEN. DIE DARGESTELLTEN EINRICHTUNGSGEGENSTÄNDE SIND LEDIGLICH EIN EINRICHTUNGSVORSCHLAG DES PLANERS!

2345 Brunn am Gebirge, Feldstraße 23

DACHGESCHOSS



TOP 4
4 ZI-WOHNUNG

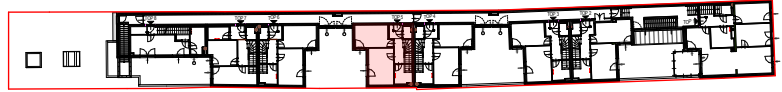


MASSE PRÜFEN, NATURMASSE NEHMEN! ALLE MASSE SIND ROHBAUMASSE UND NICHT ALS GRUNDLAGE FÜR DIE EINRICHTUNG ZU VERWENDEN! VORBEHALTLICH ARCHITEKTONISCH UND TECHNISCH NOTWENDIGER ÄNDERUNGEN. DIE DARGESTELLTEN EINRICHTUNGSGEGENSTÄNDE SIND LEDIGLICH EIN EINRICHTUNGSVORSCHLAG DES PLANERS!

2345 Brunn am Gebirge, Feldstraße 23

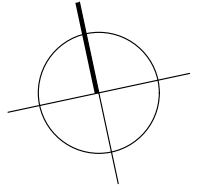


I. STOCK

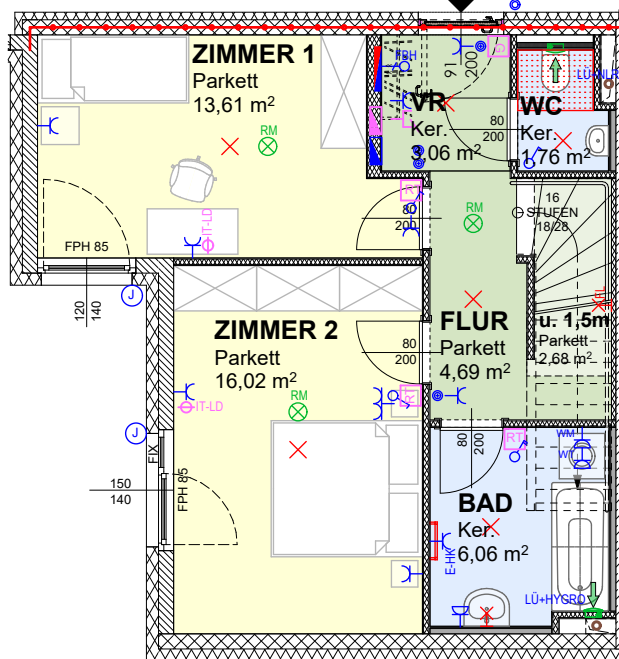


TOP 5
4 ZI-WOHNUMG

WNF	108,91 m²
I. STOCK	45,20 m ²
2. STOCK	61,31 m ²
DACHG.	2,40 m ²
TERRASSE DG	44,06 m ²
EINLAGERUNGSR. 5	1,78 m ²
STELLPLATZ	2



TOP 5



MAßSTAB 1:100

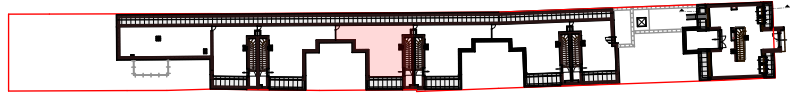


MASSE PRÜFEN, NATURMASSE NEHMEN! ALLE MASSE SIND ROHBAUMMASSE UND NICHT ALS GRUNDLAGE FÜR DIE EINRICHTUNG ZUVERWENDEN! VORBEHALTLICH ARCHITEKTONISCH UND TECHNISCH NOTWENDIGER ÄNDERUNGEN. DIE DARGESTELLTEN EINRICHTUNGSGEGENSTÄNDE SIND LEDIGLICH EIN EINRICHTUNGSVORSCHLAG DES PLANERS!

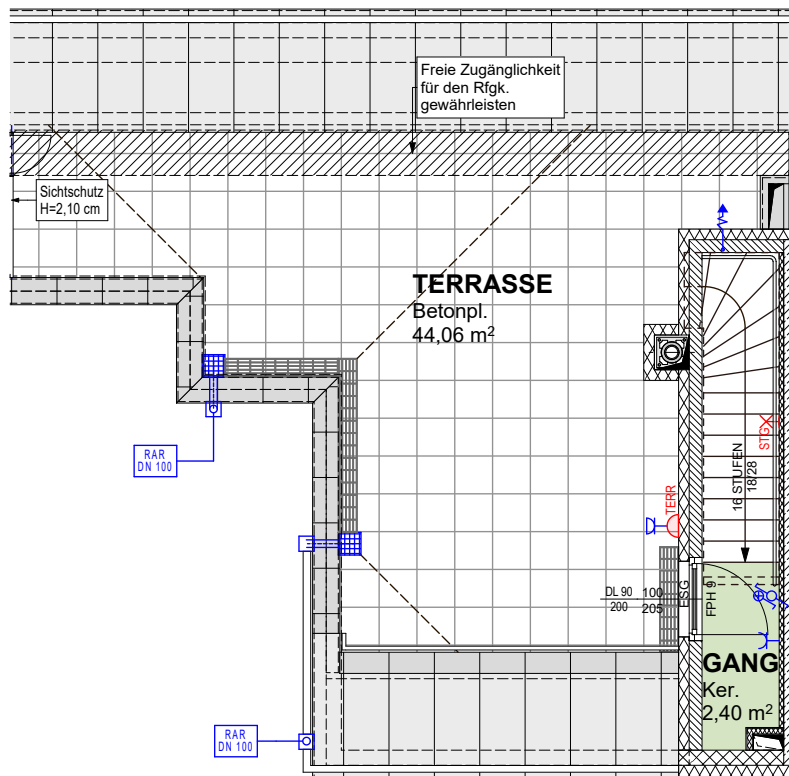
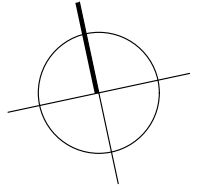
2345 Brunn am Gebirge, Feldstraße 23



DACHGESCHOSS



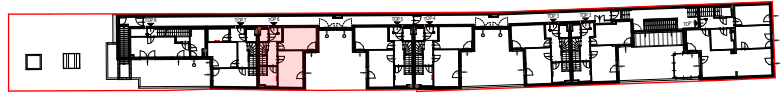
TOP 5
4 ZI-WOHNUNG



MASSE PRÜFEN, NATURMASSE NEHMEN! ALLE MASSE SIND ROHBAUMASSE UND NICHT ALS GRUNDLAGE FÜR DIE EINRICHTUNG ZU VERWENDEN! VORBEHALTLICH ARCHITEKTONISCH UND TECHNISCH NOTWENDIGER ÄNDERUNGEN. DIE DARGESTELLTEN EINRICHTUNGSGEGENSTÄNDE SIND LEDIGLICH EIN EINRICHTUNGSVORSCHLAG DES PLANERS!

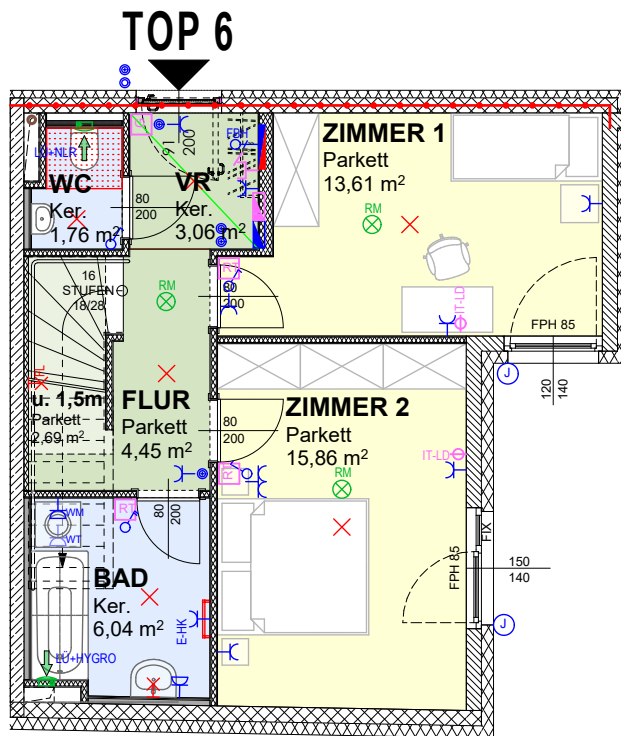
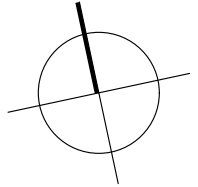
2345 Brunn am Gebirge, Feldstraße 23

I. STOCK



TOP 6
4 ZI-WOHNUNG

WNF	108,17 m²
I. STOCK	44,78 m ²
I. STOCK	61,11 m ²
DACHG.	2,28 m ²
TERRASSE DG	43,81 m ²
EINLAGERUNGSR. 6	1,76 m ²
STELLPLATZ	2

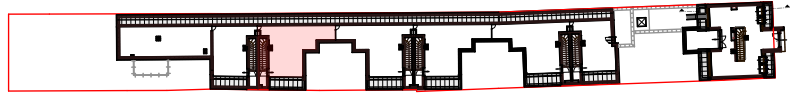


MAßSTAB 1:100

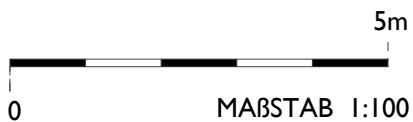
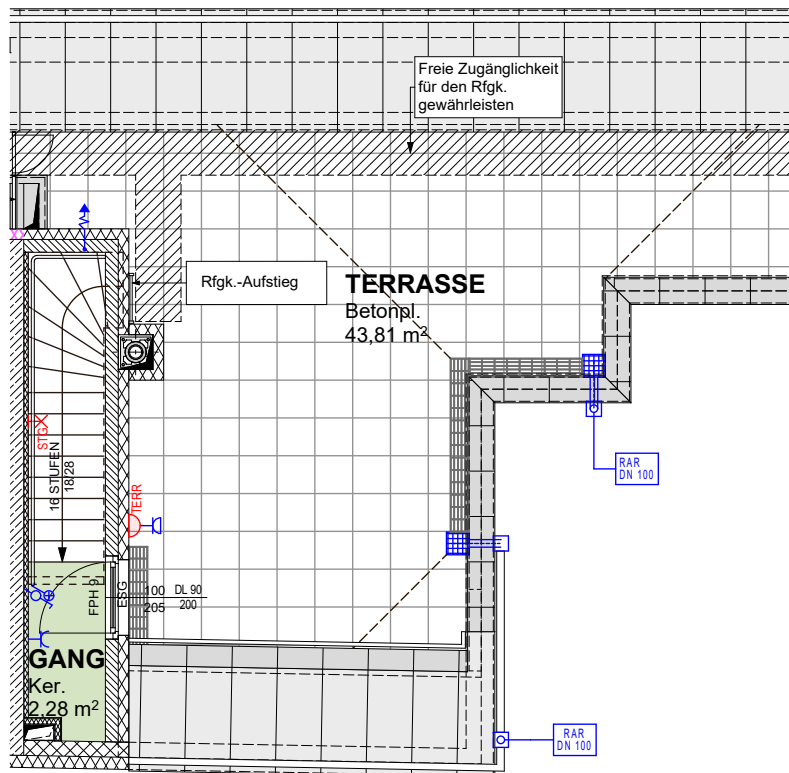
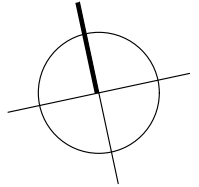


MASSE PRÜFEN, NATURMASSE NEHMEN! ALLE MASSE SIND ROHBAUMMASSE UND NICHT ALS GRUNDLAGE FÜR DIE EINRICHTUNG ZUVERWENDEN! VORBEHALTLICH ARCHITEKTONISCH UND TECHNISCH NOTWENDIGER ÄNDERUNGEN. DIE DARGESTELLTEN EINRICHTUNGSGEGENSTÄNDE SIND LEDIGLICH EIN EINRICHTUNGSVORSCHLAG DES PLANERS!

DACHGESCHOSS



TOP 6
4 ZI-WOHNUNG

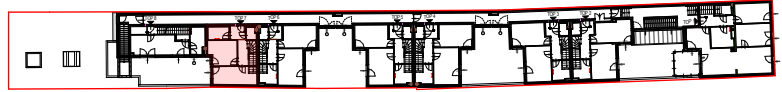


MASSE PRÜFEN, NATURMASSE NEHMEN! ALLE MASSE SIND ROHBAUMASSE UND NICHT ALS GRUNDLAGE FÜR DIE EINRICHTUNG ZU VERWENDEN! VORBEHALTLICH ARCHITEKTONISCH UND TECHNISCH NOTWENDIGER ÄNDERUNGEN. DIE DARGESTELLTEN EINRICHTUNGSGEGENSTÄNDE SIND LEDIGLICH EIN EINRICHTUNGSVORSCHLAG DES PLANERS!

2345 Brunn am Gebirge, Feldstraße 23

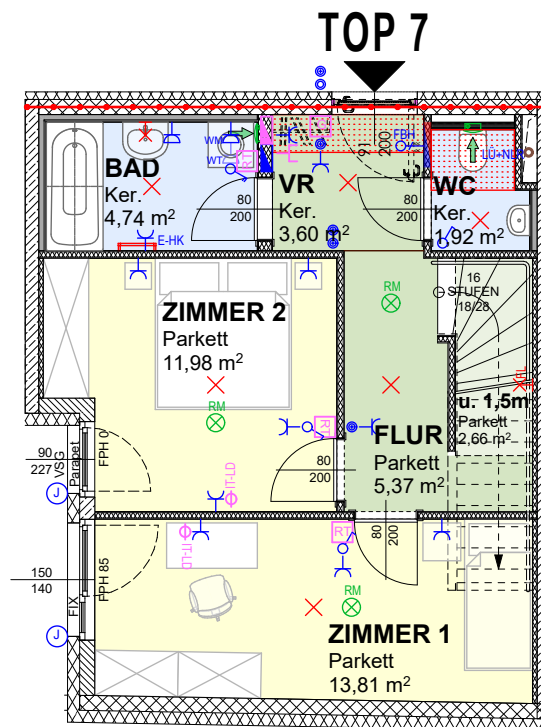
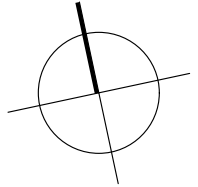


I. STOCK



TOP 7
3 ZI-WOHNUNG

WNF	93,03 m²
I. STOCK	41,42 m ²
2. STOCK	49,22 m ²
DACHGES.	2,39 m ²
TERRASSE DG	32,07 m ²
EINLAGERUNGSR. 7	1,77 m ²
STELLPLATZ	2



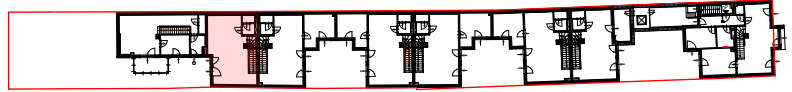
MAßSTAB 1:100



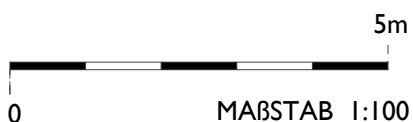
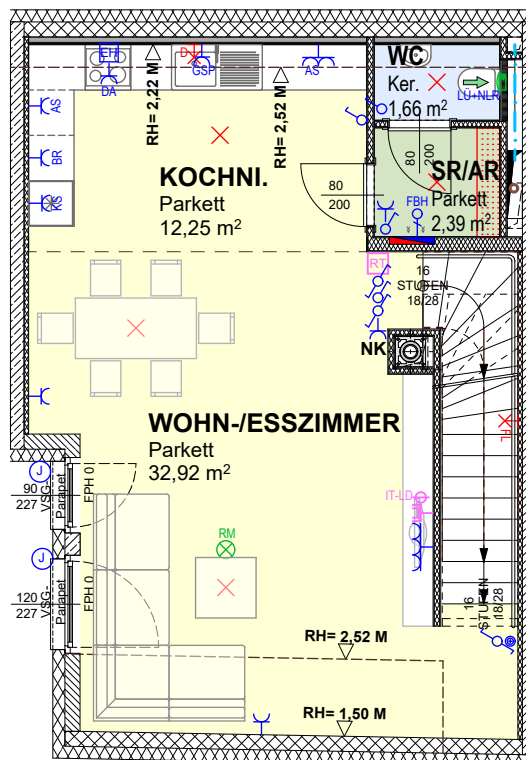
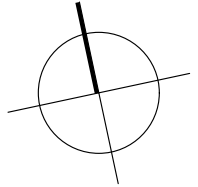
MASSE PRÜFEN, NATURMASSE NEHMEN! ALLE MASSE SIND ROHBAUMASSE UND NICHT ALS GRUNDLAGE FÜR DIE EINRICHTUNG ZUVERWENDEN! VORBEHALTLICH ARCHITEKTONISCH UND TECHNISCH NOTWENDIGER ÄNDERUNGEN. DIE DARGESTELLTEN EINRICHTUNGSGEGENSTÄNDE SIND LEDIGLICH EIN EINRICHTUNGSVORSCHLAG DES PLANERS!

2345 Brunn am Gebirge, Feldstraße 23

2. STOCK

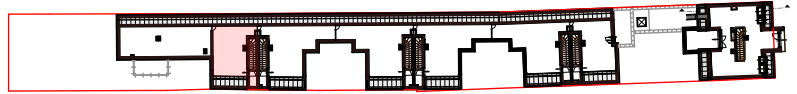


TOP 7
3 ZI-WOHNUNG

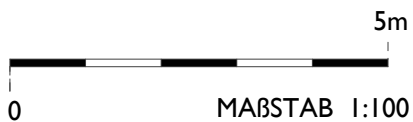
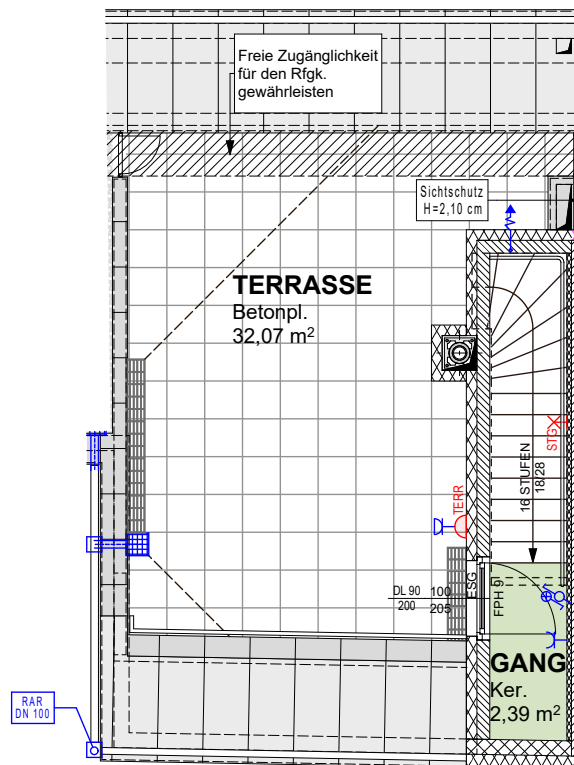
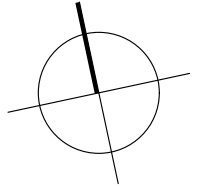


MASSE PRÜFEN, NATURMASSE NEHMEN! ALLE MASSE SIND ROHBAUMASSE UND NICHT ALS GRUNDLAGE FÜR DIE EINRICHTUNG ZU VERWENDEN! VORBEHALTLICH ARCHITEKTONISCH UND TECHNISCH NOTWENDIGER ÄNDERUNGEN. DIE DARGESTELLTEN EINRICHTUNGS-GEGENSTÄNDE SIND LEDIGLICH EIN EINRICHTUNGSVORSCHLAG DES PLANERS!

DACHGESCHOSS



TOP 7
3 ZI-WOHNUNG

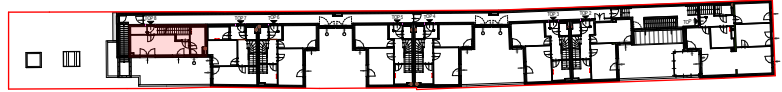


MASSE PRÜFEN, NATURMASSE NEHMEN! ALLE MASSE SIND ROHBAUMASSE UND NICHT ALS GRUNDLAGE FÜR DIE EINRICHTUNG ZU VERWENDEN! VORBEHALTLICH ARCHITEKTONISCH UND TECHNISCH NOTWENDIGER ÄNDERUNGEN. DIE DARGESTELLTEN EINRICHTUNGSGEGENSTÄNDE SIND LEDIGLICH EIN EINRICHTUNGSVORSCHLAG DES PLANERS!

2345 Brunn am Gebirge, Feldstraße 23

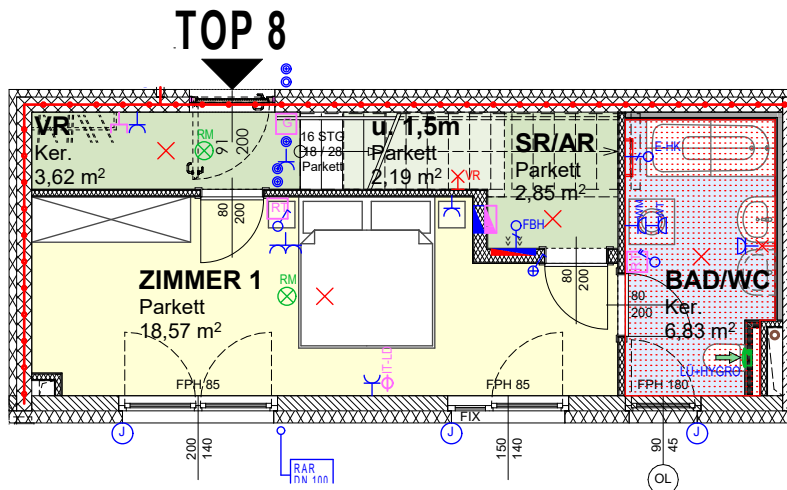
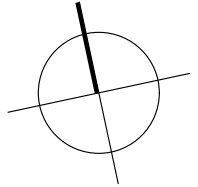


I. STOCK



TOP 8
3 ZI-WOHNUNG

WNF	84,24 m²
I. STOCK	31,87 m ²
2. STOCK	52,37 m ²
BALKON	9,00 m ²
EINLAGERUNGSR. 8	1,76 m ²
STELLPLATZ	2



MAßSTAB 1:100

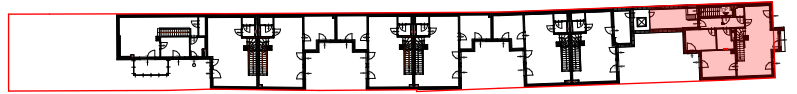


MASSE PRÜFEN, NATURMASSE NEHMEN! ALLE MASSE SIND ROHBAUMASSE UND NICHT ALS GRUNDLAGE FÜR DIE EINRICHTUNG ZUVERWENDEN! VORBEHALTLICH ARCHITEKTONISCH UND TECHNISCH NOTWENDIGER ÄNDERUNGEN. DIE DARGESTELLTEN EINRICHTUNGSGEGENSTÄNDE SIND LEDIGLICH EIN EINRICHTUNGSVORSCHLAG DES PLANERS!

2345 Brunn am Gebirge, Feldstraße 23

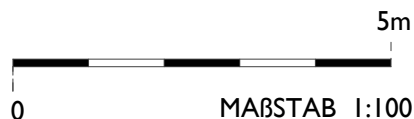
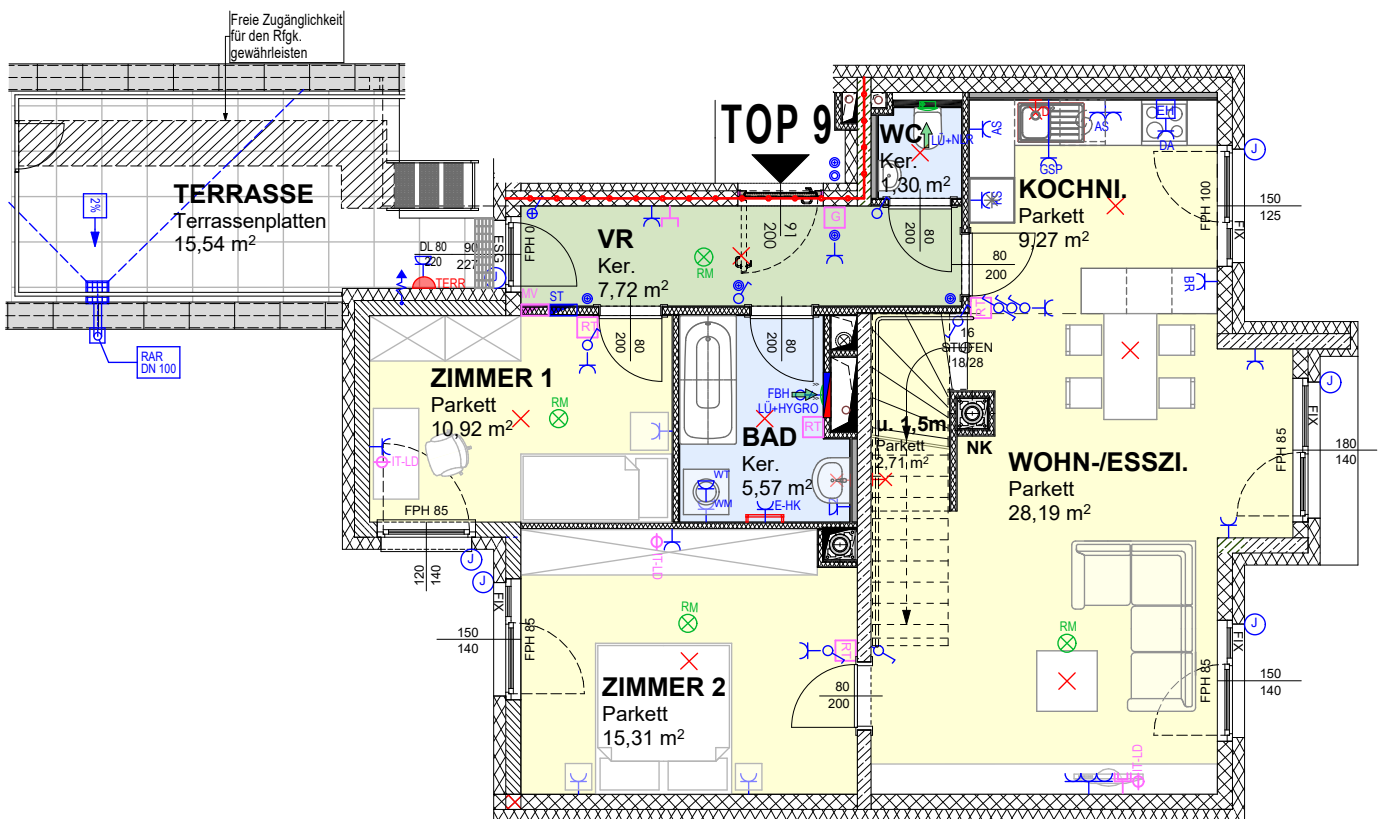
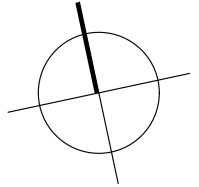


2. STOCK



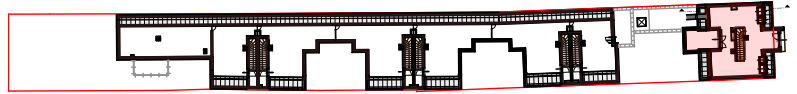
TOP 9 3 ZI-WOHNUNG

WNF	127,73 m²
2. STOCK	78,28 m ²
TERRASSE	15,54 m ²
DACHG.	49,45 m ²
TERRASSE DG	11,03 m ²
EINLAGERUNGSR. 9	1,71 m ²
STELLPLATZ	2

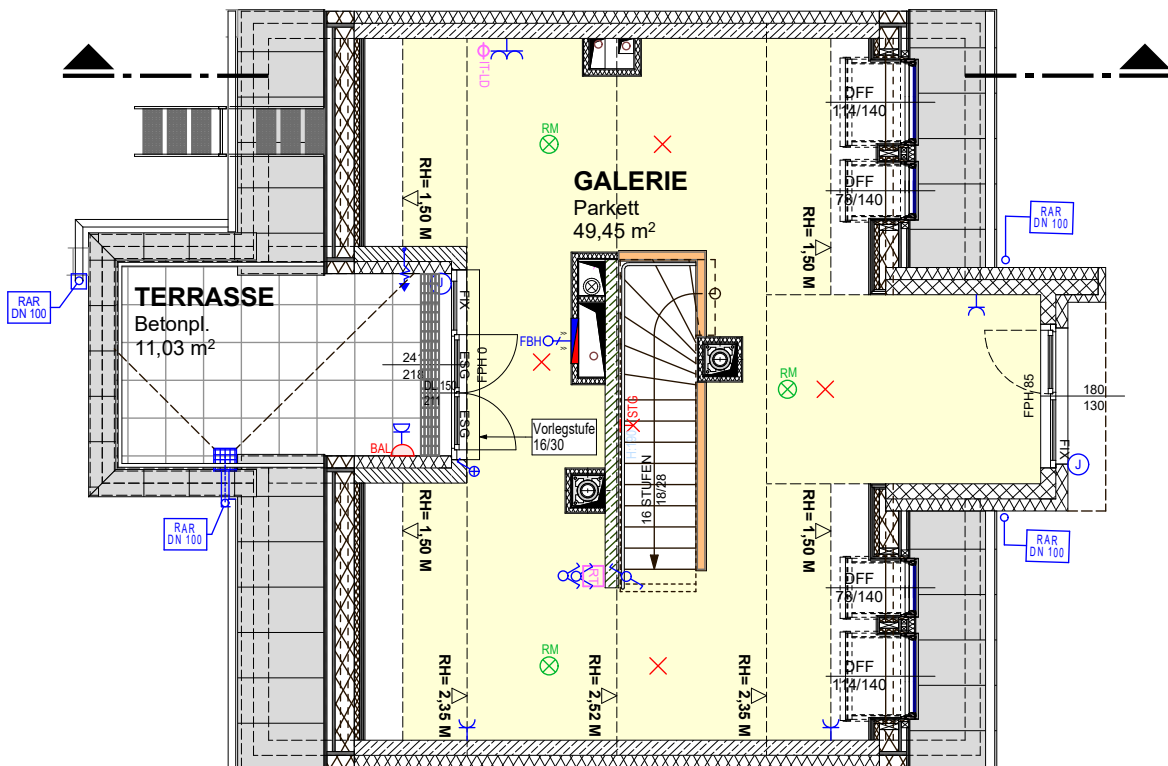
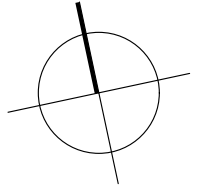


MASSE PRÜFEN, NATURMASSE NEHMEN! ALLE MASSE SIND ROHBAUMMASSE UND NICHT ALS GRUNDLAGE FÜR DIE EINRICHTUNG ZUVERWENDEN! VORBEHALTLICH ARCHITEKTONISCH UND TECHNISCH NOTWENDIGER ÄNDERUNGEN. DIE DARGESTELLTEN EINRICHTUNGSGEGENSTÄNDE SIND LEDIGLICH EIN EINRICHTUNGSVORSCHLAG DES PLANERS!

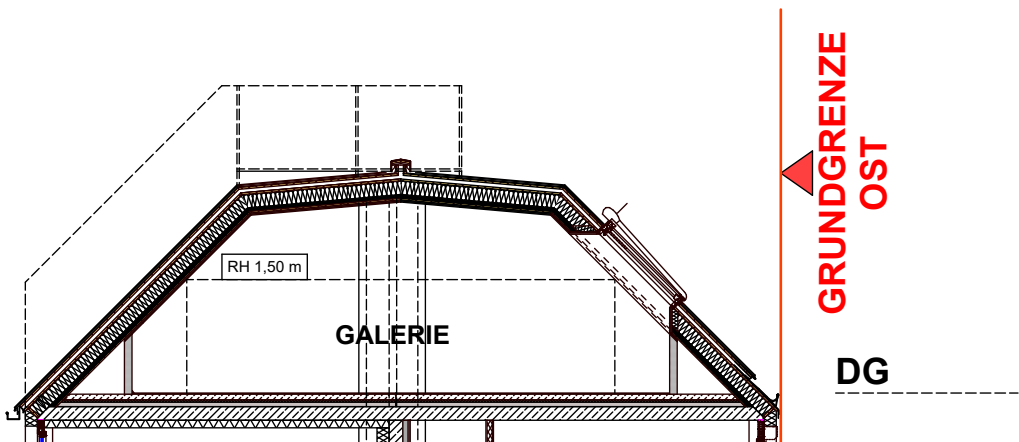
DACHGESCHOSS



TOP 9
3 ZI-WOHNUNG



SCHNITT
M 1:100



MASSE PRÜFEN, NATURMASSE NEHMEN! ALLE MASSE SIND ROHBAUMASSE UND NICHT ALS GRUNDLAGE FÜR DIE EINRICHTUNG ZU VERWENDEN! VORBEHALTLICH ARCHITEKTONISCH UND TECHNISCH NOTWENDIGER ÄNDERUNGEN. DIE DARGESTELLTEN EINRICHTUNGSGEGENSTÄNDE SIND LEDIGLICH EIN EINRICHTUNGSVORSCHLAG DES PLANERS!

LEGENDE

Starkstromtechnik

SHC	Smart Home Controller
ST	Starkstrom Verteiler
	Ausschalter mit Kontrolllicht
	Taster / Doppeltaster
	Taster mit Kontrolllicht
	Schukosteckdose 1-fach
KD	Schukosteckdose 1-fach mit Klappdeckel
	Schukosteckdose 2-fach
KD	Schukosteckdose 2-fach mit Klappdeckel
	Schukosteckdose 3-fach
	Schaltbare Steckdose
WM	Schukosteckdose Waschmaschine
WT	Schukosteckdose Trockner
	Elektro Herd
	Ventilator
	Jalousieauslass
	230V Auslass
	400V Auslass

Schwachstromtechnik

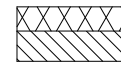
MV	Schwachstrom Verteiler / Medienverteiler
	Türöffner
	SAT-Auslass / MAGENTA
	Innen-/Außensprechstelle "LR"...Leerrohr für 2. Innenstelle
	IT Leerdose
	Raumcontroller / Raumthermostat

Beleuchtung

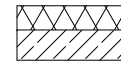
	Balkonleuchte
	Deckenlichtauslass
	Wandlichtauslass "D"...Direkt geschalten z.B. Küche

Brandschutztechnik

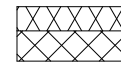
	Batterie Rauchmelder
--	----------------------



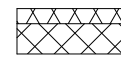
AW01 AUSSENWAND
Ziegel + EPS-F plus



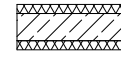
AW02 AUSSENWAND
Stahlbeton + EPS-F plus



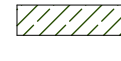
AW03 AUSSENWAND
SBZ + EPS-F plus



IW03 GANGTRENNWAND
SBZ Plan + Mineralwolle + KGB



IW04 WOHNUNGSTRENNWAND
Stahlbeton + WDM



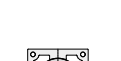
Stahlbeton



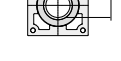
Ziegel



INNENWAND



Gipskartonständerwand



Vormauerung 10 cm, raumhoch

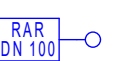


NOTKAMIN:

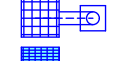
Schiedel SEK 16 (40 x 40 cm)

Zw. Schornstein und Betondecke:

3 cm nichtbrennbare Mineralwolldämmplatte



abgehängte Decke / Poterie



Brandabschnitt



Regenabfallrohr



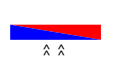
Attikagully



Gully (über Wohnung beheizt)



Rigol



Wasseranschluß Kemperventil



Bad + WC: Einzellüfter

Bad mit Feuchtsteuerung

WC mit Nachlaufrelais



E-Heizkörper (optional)



Heizungsverteiler



Regenabfallrohr



Regenwasser Sinkkasten



Fertigparapethöhe

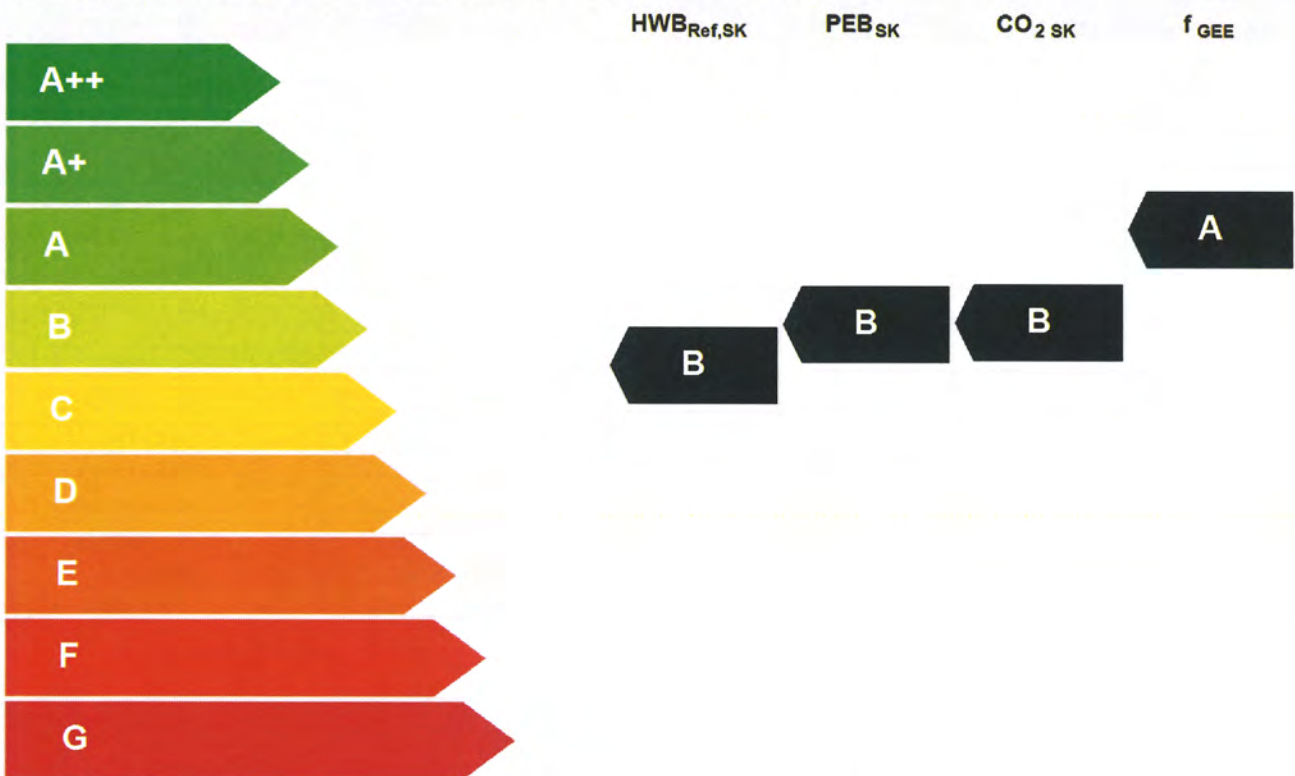


Fenster mit Fixverglasung

BEZEICHNUNG B17-49-SZ_BrunnGeb

Gebäude (-teil)	konditioniert	Baujahr	2018
Nutzungsprofil	Mehrfamilienhäuser	Letzte Veränderung	
Straße	Feldstraße 23	Katastralgemeinde	Brunn am Gebirge
PLZ, Ort	2345 Brunn am Gebirge	KG-Nummer	16105
Grundstücksnummer	421/2	Seehöhe	229,00 m

SPEZIFISCHER STANDORT-REFERENZ-HEIZWÄRMEBEDARF, STANDORT-PRIMÄRENERGIEBEDARF, STANDORT-KOHLENDIOXIDEMISSIONEN und GESAMTENERGIEEFFIZIENZ-FAKTOR



HWB_{Ref}: Der **Referenz-Heizwärmebedarf** ist jene Wärmemenge, die in den Räumen bereitgestellt werden muss, um diese auf einer normativ geforderten Raumtemperatur, ohne Berücksichtigung allfälliger Erträge aus Wärmerückgewinnung, zu halten.

WWWB: Der **Warmwasserwärmebedarf** ist in Abhängigkeit der Gebäudekategorie als flächenbezogener Defaultwert festgelegt.

HEB: Beim **Heizenergiebedarf** werden zusätzliche zum Heiz- und Warmwasserwärmebedarf die Verluste des gebäudetechnischen Systems berücksichtigt, dazu zählen insbesondere die Verluste der Wärmebereitstellung, der Wärmeverteilung, der Wärmespeicherung und der Wärmeabgabe sowie allfälliger Hilfsenergie.

HHSB: Der **Haushaltsstrombedarf** ist als flächenbezogener Defaultwert festgelegt. Er entspricht in etwa dem durchschnittlichen flächenbezogenen Stromverbrauch eines österreichischen Haushalts.

EEB: Der **Endenergiebedarf** umfasst zusätzlich zum Heizenergiebedarf den Haushaltsstrombedarf, abzüglich allfälliger Endenergieerträge und zuzüglich eines dafür notwendigen Hilfsenergiebedarfs. Der Endenergiebedarf entspricht jener Energiemenge, die eingekauft werden muss (Lieferenergiebedarf).

f_{GEE}: Der **Gesamtenergieeffizienz-Faktor** ist der Quotient aus dem Endenergiebedarf und einem Referenz-Endenergiebedarf (Anforderungen 2007).

PEB: Der **Primärenergiebedarf** ist der Endenergiebedarf einschließlich der Verluste in allen Vorketten. Der Primärenergiebedarf weist einen erneuerbaren (PEB_{ern}) und einen nicht erneuerbaren (PEB_{n,ern}) Anteil auf.

CO₂: Gesamte dem Endenergiebedarf zuzurechnende **Kohlendioxidemissionen**, einschließlich jener für Vorketten.

Alle Werte gelten unter der Annahme eines normierten BenutzerInnenverhaltens. Sie geben den Jahresbedarf pro Quadratmeter beheizter Brutto-Grundfläche an.

Dieser Energieausweis entspricht den Vorgaben der OIB-Richtlinie 6 „Energieeinsparung und Wärmeschutz“ des Österreichischen Instituts für Bautechnik in Umsetzung der Richtlinie 2010/31/EU über die Gesamtenergieeffizienz von Gebäuden und nach Maßgabe der NO BTV 2014. Der Ermittlungszeitraum für die Konversionsfaktoren für Primärenergie und Kohlendioxidemissionen ist 2004 – 2008, und es wurden übliche Allokationsregeln unterstellt.

Energieausweis für Wohngebäude

OIB

ÖSTERREICHISCHES INSTITUT FÜR BAUTECHNIK

OIB-Richtlinie 6
Ausgabe: März 2015

ecOTECH
Niederösterreich

GEBÄUDEKENNDATEN

Brutto-Grundfläche	1.411,31 m ²	Charakteristische Länge	1,41 m	Mittlerer U-Wert	0,26 W/(m ² K)
Bezugsfläche	1.129,05 m ²	Heiztage	233 d	LEK _T -Wert	22,85
Brutto-Volumen	4.452,19 m ³	Heizgradtage	3.521 Kd	Art der Lüftung	Fensterlüftung
Gebäude-Hüllfläche	3.148,49 m ²	Klimaregion	N	Bauweise	mittelschwer
Kompaktheit A/V	0,71 1/m	Norm-Außentemperatur	-12,4 °C	Soll-Innentemperatur	20,0 °C

ANFORDERUNGEN (Referenzklima)

Referenz-Heizwärmebedarf	Anforderung 49,9 kWh/m ² a	erfüllt	HWB _{ref,RK}	46,1 kWh/m ² a
Heizwärmebedarf			HWB _{RK}	46,1 kWh/m ² a
End-/Lieferenergiebedarf			F/I FR _{RK}	83,1 kWh/m ² a
Gesamtenergieeffizienz-Faktor	Anforderung 0,85	erfüllt	f _{GEE}	0,74
Erneuerbarer Anteil		erfüllt		

WÄRME- und ENERGIEBEDARF (Standortklima)

Referenz-Heizwärmebedarf	69.428 kWh/a	HWB _{ref,SK}	49,2 kWh/m ² a
Heizwärmebedarf	69.428 kWh/a	HWB _{SK}	49,2 kWh/m ² a
Warmwasserwärmebedarf	18.029 kWh/a	WWWB _{SK}	12,8 kWh/m ² a
Heizenergiebedarf	99.111 kWh/a	HEB _{SK}	70,2 kWh/m ² a
Energieaufwandszahl Heizen		ϕ _{AWZ,H}	1,13
Haushaltsstrombedarf	23.181 kWh/a	HHSB _{SK}	16,4 kWh/m ² a
End-/Lieferenergiebedarf	122.292 kWh/a	EEB _{SK}	86,7 kWh/m ² a
Primärenergiebedarf	161.247 kWh/a	PEB _{SK}	114,3 kWh/m ² a
Primärenergiebedarf nicht erneuerbar	146.764 kWh/a	PEB _{n.ern.,SK}	104,0 kWh/m ² a
Primärenergiebedarf erneuerbar	14.483 kWh/a	PEB _{ern.,SK}	10,3 kWh/m ² a
Kohlendioxidemissionen	29.843 kg/a	CO ₂ _{SK}	21,1 kg/m ² a
Gesamtenergieeffizienz-Faktor		f _{GEE,SK}	0,74
Photovoltaik-Export	0 kWh/a	PV _{Export,SK}	0,0 kWh/m ² a

ERSTELLT

GWR-Zahl
Ausstellungsdatum 23.08.2018
Gültigkeitsdatum 23.08.2028

ErstellerIn

IB für Bauphysik Christian Jachan GmbH&CoKG
Dr. Dipl. Ing. Christian Jachan

Unterschrift



Die Energiekennzahlen dieses Energieausweises dienen ausschließlich der Information. Aufgrund der idealisierten Eingangsparameter können bei tatsächlicher Nutzung erhebliche Abweichungen auftreten. Insbesondere Nutzungseinheiten unterschiedlicher Lage können aus Gründen der Geometrie und der Lage hinsichtlich ihrer Energiekennzahlen von den hier angegebenen abweichen.

BAU- UND AUSSTATTUNGSBESCHREIBUNG

TECHNISCHE BESCHREIBUNG

Wasserversorgung:	Ortswasserleitung
Abwasserentsorgung:	Anschluss an den örtlichen Kanal
Wärmeversorgung:	Der Heizwärmebedarf erfolgt über eine moderne (Sole-Split-) Luft-Wärmepumpe und eine Sole/Wasser-Wärmepumpe
Warmwasserversorgung:	Zentrale Warmwasserbereitung
Internet und Telefon:	Anschluss an das Netz von A1 und Kabelplus

BAUAUSFÜHRUNG

Geschossmauerwerk:

Außenwände Ziegel:	Planziegel
Außenwände:	Stahlbeton
Außenwände:	Schallschutzziegel
Wohnungstrennwände:	Stahlbeton mit Vorsatzschale
Gangtrennwände: (Wohnung/Gang)	Schallschutzziegel
Nicht tragende Innenwände:	Gipskartonständerwände

Raumhöhe: ca. 2,50m

Notkamine:

Raumluftunabhängige Fertigteilkamine (z.B. Schiedel o. glw.) mit umlaufender Gipskartonständerwand inkl. Dämmung. Kondensatablauf des Kamins ist an den Kanal angeschlossen.

Geschossdecken: Stahlbeton

Stiegenhaus:

Stiegenhaus wird „unbeheizt“ ausgeführt

Dachkonstruktion:

Flachdächer mit Feinsteinzeug im Kiesbett als Warmdachausführung
Steildach als hinterlüftetes Steildach mit Blechdeckung

Balkon-, und Terrassengeländer:

Alu-Lochblechdurchführung, verzinkt
Stabkonstruktion, verzinkt

Stiegenengeländer und Stiegenhandläufe:

Handläufe beschichtet, Farbe anthrazit

Hauseingänge:

Hauseingangsportale aus wärmeisolierten Aluminium-Hohlprofilen, Alu-Natur mit Zweischiebenisolierverglasung, Geheil in Einschiebensicherheitsglas

WOHNUNGEN

Fenster und Fenstertüren:

Kunststofffenster mit 3-fach-Isolierverglasung, Farbe weiß
Öffenbare Fenster mit Drehkipp- oder Drehbeschlag
Holzvorlegestufen bei Top 2 und vor dem Austritt auf die Dachterrasse in Vollholz (Eiche)
Verglasungen im Parapetbereich mit Sicherheitsglas

Wohnungseingangstüren:

Eingangstüren in rauchdichter Ausführung mit Selbstschließer und Türdämpfern, weiß beschichtet

Wohnungsinnentüren:

Glatte Röhrenspanntür mit beschichteter Oberfläche und Holzumfassungszarge, Farbe weiß

Sonnenschutz für Fenster- und Fenstertüren:

Alle Fenster und Fenstertüren werden mit elektrischen Außenrollläden ausgestattet, Bedienung per Funkhandsender

Fußböden:

WC, Bad, Vorraum, Küche:

Keramischer Bodenbelag großformatig, Produkt Iris FMG-Roads Turtle Blaze, inkl. Sockelfliese (wo keine Wandverfliesung vorgesehen ist)

Maisonettestiege:

Tritt- und Setzstufen in Eiche Fertigparkett, ohne Sockelleiste

Kochnische, Gang, Abstellraum, Wohnzimmer, Zimmer:

Eiche Fertigparkettboden, inkl. Sockelleiste

Beläge auf Balkonen und Terrassen:

Terrassenplatten Feinsteinzeug 60/60/2 im Splittbett, natur matt

Wände und Decken:

Wände und Decken einfarbige Dispersionsfarbe, wischfest gemalt
Wände in Bädern: Verfliesung raumhoch, ohne Bordüre mit großformatigen Fliesen, Farbe weiß matt
WC: ab Fußbodenoberkante 1,20 m hoch, Bodenfliese wird hochgezogen

Heizung:

Die Versorgung der Heizung (Fußbodenheizung) in den 9 Wohneinheiten erfolgt über einen zentralen Technikraum in der Anlage.
Der Heizwärmebedarf wird zu großen Teilen über eine moderne (Sole-Split-) Luft-Wärmepumpe abgedeckt.
Der Außenteil befindet sich am Flachdach im Mitteltrakt I.
Der ergänzende Heizwärmebedarf wird mittels einer Sole/Wasser-Wärmepumpe bewerkstelligt.
Jede Wohnung erhält einen eigenen Heizungs- & Warmwasserzähler.
Die Einzelraumregelung in den Aufenthaltsräumen mit analogem Raumregler, erfolgt durch manuelle Umschaltung (Heizen/Kühlen).
Im Badezimmer ist die Kühlfunktion mittels eigenem Schalter manuell zu deaktivieren, um Kondensatbildung zu vermeiden.

Warmwasser:

Die 9 Wohneinheiten werden zentral über eine Warmwasserspeicher-Kombination im Technikraum der Anlage mit Warmwasser versorgt. Der Warmwasserwärmebedarf der Anlage wird zur Gänze über die Sole/Wasser-Wärmepumpe über 3 Tiefenbohrungen bewerkstelligt.

Temperierung im Sommer:

Wird zur Gänze über die Sole/Wasser-Wärmepumpe bewerkstelligt.

Sanitär-Installation:

- Kochnische (KoNi): Unterputzinstallation ohne Geräte. Anschlussmöglichkeit für Geschirrspüler und Küchenspüle
- Bad: Einbauwanne 170/75, weiß, mit Ab- und Überlaufgarnitur, Wannenfüll- und Brausearmatur
Waschtisch mit Einlochbatterie, Anschlussmöglichkeit für Waschmaschine
Hänge-WC-Anlage mit Unterputz-Spülkasten
- Dachterrassen: Selbstentleerendes Auslaufventil (Kemper) in frostsicherer Ausführung

Lüftung:

- WC: Abluftventilator, gesteuert über Lichtschalter mit Nachlaufrelais
- Bad: Abluftventilatoren mit Feuchtesteuerung

Pro Wohnung ist bei einem Fenster ein Fensterlüfter ausgeführt, um eine Nachströmung der Frischluft sicherzustellen.

Elektro-Installation:

Elektroversorgung:

Das Projekt liegt im Versorgungsgebiet der Wiener Netze GmbH.

Für die Versorgung der Anlage wird ein Hausanschlusskasten in die Außenwand des Gebäudes integriert.

Stromzähler:

Die Stromzähler für die Wohnungen und die Allgemeinbereiche befinden sich im E-Technikraum, im Erdgeschoss.

Wohnungsverteiler:

Jede Wohnung erhält einen Starkstrom- und einen Schwachstrom-Verteiler im Vorraum bzw. Abstellraum.

Wohnungsausstattung:

Die Anzahl und Situierung der Schukosteckdosen, Lichtschalter, TV-Anschlussdosen, Leerdosen sowie der Lichtauslässe sind in den Plänen ersichtlich.

Alle Wohnungen werden mit einer Anschlussdose für digitalen SAT-Empfang (Astra) im Wohnzimmer ausgestattet. Ein Aufschalten der Leerdosen in den Zimmern ist jederzeit möglich. Dafür sind von der Leerdose bis zum Schwachstromverteiler, und weiter vom Schwachstromverteiler zur SAT-Verteilung im E-Steigschacht (am Gang), Leerrohre mit Vorspanndraht hergestellt.

Für die nachträgliche Ausstattung von Ladestationen für E-Fahrzeuge werden Leerverrohrungen zum Wohnungszähler vorgesehen.

ALLGEMEINBEREICHE UND ALLGEMEINRÄUME

Zugang zu den 9 Wohnungen:

Der Hauptzugang erfolgt von Osten, von der Feldstraße.

Der Fußweg führt zum innenliegenden Sicherheitsstiegenhaus mit einläufiger Stiege.

Im Westen gibt es ebenfalls eine innenliegende Treppe, die den Gang im 1. Stock erschließt. Über eine Treppe im Außenbereich gelangt man zum Kinderspielplatz.

Das Eingangsportal und die Gegensprechanlage, bzw. die Briefkästen, sind durch ein Blechvordach geschützt. Im Einfahrtsbereich befinden sich der Schlüsseltresor und der Feuerwehrplankasten.

Einlagerungsräume und zugehörige Gänge (9 Wohnungen):

Bodenbelag:	Fundamentplatte geglättet
Wände und Decken:	Rohbeton
Lüftung:	natürliche Lüftung
Türen:	Stahltüren, verzinkt, weiß lackiert
Elektro:	Anbauleuchten geschaltet über Bewegungsmelder, Leuchtentype wie im Stiegenhaus
Abteiltrennwände:	Alulamellenwände, ca. 2,00 m hoch, mit Vorhängeschloss versperrbar

Stellplätze – Erdgeschoss (teilweise überdeckt):

Stellplätze:	2,50 m x 5,00 m
Bodenbelag:	Asphaltbelag
Elektro:	Feuchtraum-Wannenleuchten über Bewegungsmelder

HINWEIS!

Für Toleranzen gelten die Bestimmungen der jeweiligen ÖNORMEN. Kleinere Beeinträchtigungen, wie z.B. Haarrisse, Setzungsrisse an nicht tragenden Ausfachungswänden, Dehnfugen sowie geringe Spachtelunebenheiten und dergleichen, sind nicht als Mängel anzusehen.

Abänderungen gegenüber dem Prospekt, die sich als notwendig erweisen (z.B. Ausstattung, Konstruktion, Nutzfläche, Außenanlagen udgl.) bleiben bis Bauende vorbehalten!

FESTSTELLUNGEN und HINWEISE

Bautechnische Informationen

- 01) Allfällige Änderungen der Ausführung und Ausstattung bleiben bis Bauende vorbehalten.
- 02) Da bei einem Neubau die Baufeuchte durch ca. 2 bis 3 Jahre anhält, wird für diesen Zeitraum von Tapezierung, Einbaumöbeln und Einbauschränken abgeraten.
- Die Schönerer Zukunft weist alle künftigen Käufer ausdrücklich darauf hin, dass keine Kästen an Außenwände ohne entsprechende Hinterlüftung gestellt werden dürfen, da dies die Schimmelbildung fördert. Es wird darauf hingewiesen, dass im Kellergeschoß sowie im Kinder- bzw. Fahrradabstellraum keine nässeempfindlichen Gegenstände (wie z.B. Textilien, Bücher und dgl.) gelagert werden dürfen, da es zu Kondensatbildungen kommen kann. Das zwischen Fensterglas und Innenjalousie anfallende Kondensat ist oberflächlich abzuwischen.
- 03) Den in den Ausstattungsbeschreibungen und Geräteaufstellungen bezeichneten Geräten und Materialien liegt die entsprechende Ausschreibung zugrunde. Wir behalten uns vor, gleichwertiges Material zu verwenden, falls das beschriebene Material bzw. die Geräte nicht mehr lieferbar sind.
- 04) Die Verkäuferin behält sich aus technischen, förderungsrechtlichen oder sonstigen wichtigen Gründen eine Änderung der Wärmebereitungs- oder Warmwasseraufbereitungsanlage vor.

Sonderwünsche

- 01) Wenn der Baufortschritt es zulässt, sind Sonderwünsche im Hinblick auf die Ausgestaltung des Vertragsgegenstandes möglich. Sonderwünsche müssen den bautechnischen, den baubehördlichen und den Bestimmungen des öffentlichen Förderungsgebers entsprechen und der Schönerer Zukunft rechtzeitig schriftlich bekannt gegeben werden und es dürfen hierdurch keine Bauverzögerungen eintreten. Ein Rechtsanspruch auf Genehmigung und Ausführung von Sonderwünschen besteht nicht.

02) Der künftige Käufer hat in allen Fällen – vor Auftragserteilung der Sonderwünsche – die schriftliche Zustimmung der Schöneren Zukunft einzuholen.

Die Zustimmung für die Durchführung von Sonderwünschen wird seitens der Schöneren Zukunft nur dann erteilt, wenn der künftige Käufer die auf seine Wohnung entfallende Kaufpreisrate einbezahlt hat.

03) Mit der Durchführung von Sonderwünschen sind die am Bauwerk beschäftigten Unternehmen im Namen und auf Rechnung des künftigen Käufer und im Einvernehmen mit der örtlichen Bauleitung zu beauftragen. Seitens der Schöneren Zukunft kann keinerlei Haftung für die ordnungsgemäße Ausführung und Abwicklung der Sonderwünsche des künftigen Käufer übernommen werden. Für eine allfällige Insolvenz eines Professionisten an den, durch den künftigen Käufer, ein Sonderwunsch beauftragt wurde, besteht seitens der Schöneren Zukunft keine Ausfallhaftung. Außerdem müssen bei Änderungen der Grundausstattung auch die sich daraus ergebenden Zusatzarbeiten vom künftigen Käufer beauftragt und bezahlt werden (z.B. Steckdosen versetzen, bei Parkettboden – Türblatt kürzen und ä.m.). Aus Haftungs-, Koordinations- und Verrechnungsgründen wird die Beschäftigung anderer Unternehmen bis zur Übernahme des Kaufgegenstandes ausgeschlossen. Weiteres sind die am Bau beteiligten Firmen insbesondere aus haftungsrechtlichen Gründen bei späteren Änderungen, jedenfalls bis zum Ablauf der 3-jährigen Gewährleistungsfrist, zu beauftragen. Bei Zuwiderhandeln hat der Käufer die Schönerer Zukunft zur Gänze schad- und klaglos zu halten und ist entsprechend haftungs- und ersatzpflichtig.

04) Bauseits nicht in Anspruch genommene Leistungen und Materialien werden vom Einzelunternehmer (Professionisten) nur auf Sonderwünsche gutgeschrieben. Es erfolgt daher keine Gutschrift bei Minderleistung bzw. Entfall der Standardausstattung.

Kosten/Finanzierung

01) | Im Falle eines Rücktrittes nach BTVG (Bauvertragsgesetz) wird eine pauschalierte Bearbeitungsgebühr von € 1.500,- zzgl. 10 % Umsatzsteuer verrechnet.

Heizung/Warmwasser/Lüftung

01) Die Belüftung der Wohneinheiten erfolgt natürlich, ein Fenster pro Wohnung wird mit einem feuchtegesteuerte Zuluftelemente ausgestattet.

Vor Aufstellung einer Befeuerungsanlage (Ofen) ist die schriftliche Genehmigung des örtlichen Rauchfangkehrers einzuholen.

02) Die Beheizung, Warmwasseraufbereitung und das Kühlen mittels (Sole-Split) Luft-Wärmepumpe. Der Wohnungswerber nimmt zur Kenntnis, dass die Verkäuferin mit einem Wärmeversorgungsunternehmen ein Wärmelieferungsabkommen abschließen wird. Die Ablesung und Verrechnung der bezogenen Wärme wird direkt mit den einzelnen Wohnungseigentümer über ein Energiedienstleistungsunternehmen durchgeführt, wofür entsprechende Verträge abzuschließen sind. Jede Wohnung erhält hierfür einen eigenen Wärmemengen- und Warmwasserzähler (Übergabestation).

Abstellplätze

Die Kfz-Abstellplätze entsprechen der NÖ-Bauordnung und weisen alle eine Mindestbreite von 250 cm auf. Jedem Kaufgegenstand wurde zwei fixe Abstellplätze zugeteilt. Eine nachträgliche Änderung ist nicht möglich.

Allgemeines

01) Für die Wohnhausanlage wurden folgende Gebäudebündelversicherungen abgeschlossen:

Feuer-, Haftpflicht-, Leitungswasser-, Glas- und Sturmschäden. Die künftigen Käufer verpflichten sich, die Kosten dieser Versicherungen im Wege der Betriebskosten zu übernehmen. Die genaue Regelung ist dem Kaufvertrag zu entnehmen. **Der Hauptwasserhahn ist zu schließen, wenn der Kaufgegenstand länger als 72 Stunden verlassen wird sowie geeignete Maßnahmen gegen Frostschäden zu treffen.**

02) Bei Terrassen, welche mit einem **frostsicheren Wasseranschluss** (Kemperventil) ausgestattet sind, ist darauf zu achten, dass während der Kälteperiode **keine Schläuche angeschlossen bleiben**, da die Leitung sonst nicht restlos entleerbar ist und auffrieren kann.

04) Die Planunterlagen sowie eine Firmenliste liegt gemäß dem jeweiligen Vergabestand bei der Schöneren Zukunft auf.

Sonstiges

01) Die Kosten der Eigentumsübertragung für Nutzwertgutachten, Arbeitsaufwand für Vertragserrichtung und grundbücherliche Durchführung, Grunderwerbsteuer (derzeit 3,5% vom Kaufpreis allenfalls zzgl. Anwaltshonorar) und Eintragungsgebühr (derzeit 1,1% des Kaufpreises) werden separat verrechnet.

02) Der Kaufvertrag zur Übertragung des Kaufgegenstandes in das Eigentum des Wohnungswerbers wird von Nepraunik & Prammer Rechtsanwälte errichtet und verbüchert. Die Kanzlei übernimmt auch die Treuhandschaft der finanziellen Transaktion. Hierfür werden Kosten in Höhe von 1,8% zuzüglich Umsatzsteuer und Barauslagen vom Kaufpreis gemäß Verkaufsliste verrechnet. Die Kosten für die Beglaubigung der Unterschriften beider Vertragsteile auf dem Kaufvertrag werden dem Käufer vom Notar nach Unterschriftsleistung verrechnet. Die Beglaubigungskosten werden nach dem Notariatstarifgesetz errechnet, bei Pfandrecht 1,2%.

03) Der Erwerber übernimmt mit Kauf alle Verpflichtungen (z.B. wie insbesondere Versicherungsverträge sowie Gehsteig und sonstige Reinigungen), welche die Verkäuferin für diese Wohnhausanlage eingegangen ist und wird sie diesbezüglich schad- und klaglos halten.

BAUABLAUF:

Das geplante Bauende ist ein voraussichtlicher Fertigstellungstermin, etwaige Verzögerungen im Bauablauf sind möglich. Der späteste Übergabetermin gemäß Bauträgervertragsgesetz ist dem Kaufvertrag zu entnehmen.

Baubeginn:
geplantes Bauende:

August 2022
Sommer 2024

MUSTER-FASSUNG VOM 03.03.2023

WOHNUNG FREIFINANZIERT

MIT KFZ-ABSTELLPLATZ

KAUFVERTRAG

abgeschlossen zwischen

- 1.) **Gemeinnützige Wohn- und Siedlungsgesellschaft Schönerer Zukunft,
Gesellschaft m.b.H. (FN 79932y)**
3100 St. Pölten, Schießstattring 37a/30

- in der Folge kurz Schönerer Zukunft oder Verkäuferin genannt - einerseits

und

- 2.) **Frau / Herrn _____, geb. _____**
derzeit wohnhaft: _____

- in der Folge kurz einheitlich (sohin auch bei weiblichen Käufern oder kaufenden Partnern) „der Käufer“ genannt - andererseits

wie folgt:

I.

LIEGENSCHAFT UND WOHNHAUSANLAGE

(1) Schönerer Zukunft ist grundbücherliche Alleineigentümerin der Liegenschaft EZ 169 Grundbuch 16105 Brunn am Gebirge mit dem Grundstück Nr. 421/2 im grundbücherlichen Ausmaß von 1.026 m² und der Adresse

2345 Brunn am Gebirge, Feldstraße 23.

(2) Auf dieser Liegenschaft errichtet die Verkäuferin als Wohnungseigentumsorganisatorin eine Wohnhausanlage bestehend nach derzeitigem Planungsstand aus 9 Wohnungen, 18 KFZ-Stellplätzen in der Garage (4 davon teilweise nicht überdacht) sowie diversen Technik- und Allgemeinräumen bzw. -flächen, und zwar ein Müllraum, ein Haustechnikraum, ein Kinderspielplatz und ein Fahrradabstellplatz.

Zusammenlegungen oder Teilungen bzw. Widmungsänderungen anderer Wohnungseigentumsobjekte oder Zubehöre (Einlagerungsräume) als dem eigentlichen

Vertragsgegenstand bleiben im Rahmen der Regelungen des Punktes VI. Abs. (2) dieses Kaufvertrages **vorbehalten**.

(3) Die Errichtung der Wohnhausanlage erfolgt **zur Gänze frei finanziert**, sohin ohne Inanspruchnahme einer Wohnbauförderung, und damit auch ohne jedwede förderungsrechtliche Beschränkung der späteren Nutzung der jeweiligen zukünftigen Wohnungseigentumsobjekte.

(4) An sämtlichen Wohnungen und KFZ-Abstellplätzen wird - unter Berücksichtigung von allfälligen Zusammenlegungen oder Teilungen bzw. Widmungsänderungen im Sinne des Punktes VI. Abs. (2) dieses Kaufvertrages - Wohnungseigentum begründet werden (siehe im Detail Punkt XVI. dieses Kaufvertrages).

(5) Gemäß den Bestimmungen des § 15i Wohnungsgemeinnützigkeitsgesetz (WGG) wäre im Falle der Weiterübertragung des Kaufobjekts durch den Käufer innerhalb von 15 Jahren der „Differenzbetrag“ gemäß § 15i Abs (2) WGG (Verkehrswert des Kaufobjektes abzüglich des vom Käufer geleisteten Kaufpreises) an die Verkäuferin zu bezahlen und stünde der Verkäuferin ein gesetzliches, im Grundbuch einzutragendes Vorkaufsrecht hinsichtlich des Kaufobjekts zu. Erst nach Ablauf von 15 Jahren bzw. Zahlung des Differenzbetrages wäre das Vorkaufsrecht im Grundbuch zu löschen. Die Verkäuferin erachtet dieses Vorkaufsrecht allerdings für gegenstandslos bzw. verzichtet darauf, da der vereinbarte Kaufpreis nach ihren Ermittlungen dem Verkehrswert entspricht. Zumal kein „Differenzbetrag“ anfällt, ist auch kein Vorkaufsrecht im Grundbuch einzutragen.

II.

EIGENTLICHER VERTRAGSGEGENSTAND KAUFOBJEKT UND KAUFVORGANG

(1) Gegenstand dieses Kaufvertrages sind ____/1.059 **Anteile** der Liegenschaft EZ 169 Grundbuch 16105 Brunn am Gebirge, mit welchen das ausschließliche und alleinige Nutzungs- und Verfügungsrecht, sohin das Wohnungseigentum im Sinne des Wohnungseigentumsgesetzes 2002 (WEG 2002), am so genannten „eigentlichen Vertragsgegenstand“, das ist

- a) die **Wohnung Top** ____ mit ca. ____ m² Wohnnutzfläche samt einer Terrasse/Balkon mit ca. ____ m² und dem Einlagerungsraum ____ mit ca. ____ m² als Zubehör und
- b) der – ein selbständiges Wohnungseigentumsobjekt darstellende – **Abstellplatz für KFZ Stpl. _____ in der Garage (nur teilweise überdacht)**¹ im Ausmaß von ca. 12,50 m²,

zu verbinden ist, wobei ____/1.059 Anteile auf die Wohnung und ____/1.059 Anteile auf den KFZ-Abstellplatz entfallen.

¹ Bei den Stellplätzen 4, 5, 11 und 12 ist festzuhalten, dass diese nur teilweise überdacht sind.

Der eingangs genannte Miteigentumsanteil an der vertragsgegenständlichen Liegenschaft samt Wohnhausanlage und der mit diesem Miteigentumsanteil im Wohnungseigentum zu verbindende eigentliche Vertragsgegenstand werden in der Folge gemeinsam als „das Kaufobjekt“ bezeichnet.

(2) Die Verkäuferin verkauft und übergibt hiermit die in Abs. (1) dieses Vertragspunktes genannten Anteile an der Liegenschaft EZ 169 Grundbuch 16105 Brunn am Gebirge an den Käufer und dieser kauft und übernimmt diese Liegenschaftsanteile von ihr. Der Verkauf und die Übergabe dieser Anteile erfolgt zum **Zweck der zukünftigen Verbindung dieser Anteile mit Wohnungseigentum am eigentlichen Vertragsgegenstand** (siehe im Detail Punkt XVI. dieses Kaufvertrages).

(3) Bei diesen kaufgegenständlichen Liegenschaftsanteilen handelt es sich um den nach der derzeit vorliegenden Nutzwertberechnung auf den eigentlichen Vertragsgegenstand entfallenden Mindestanteil (Nutzwert) gemäß § 8 WEG 2002, wobei dieser **Liegenschaftsanteil** nach Feststehen der errichteten (Nutz)flächen und Objekte allenfalls noch gemäß einer sodann auf dieser Basis einzuholenden neuerlichen und endgültigen, den Bestimmungen des Wohnungseigentumsgesetzes entsprechenden Nutzwertberechnung **anzupassen** sein wird, und zwar unentgeltlich, das heißt, **ohne jede Kaufpreisnach- oder -rückzahlung**.

(4) Zum Zwecke der Grundbuchsdurchführung wird festgehalten, dass die erstmalige Vergabe des eigentlichen Vertragsgegenstandes nicht aus dem Titel eines Miet- oder sonstigen Nutzungsvertrages, sondern im (zukünftigen) Wohnungseigentum gemäß diesem Kaufvertrag erfolgt.

III. KAUFPREIS ZAHLUNG AN DEN TREUHÄNDER

(1) Der Kaufpreis für das Kaufobjekt beträgt EUR _____, wovon

- a) EUR _____ auf die Wohnung und
- b) EUR _____ auf den KFZ-Abstellplatz

entfallen.

Es entfällt ein gesonderter Ausweis von Umsatzsteuer, da der Käufer ausdrücklich und unwiderruflich darauf verzichtet hat, dass die Verkäuferin gemäß § 6 Abs. (2) Umsatzsteuergesetz zur Umsatzsteuer optiert.

(2) Von diesem Kaufpreis hat der Käufer bereits vor Abschluss dieses Kaufvertrages eine **Anzahlung** von EUR 5.000,00 auf das Anzahlungskonto des für die Abwicklung bestellten Treuhänders, Herrn Rechtsanwalt Mag. Martin Nepraunik, IBAN: AT28 1200 0100 0269 3892 bei der UniCredit Bank Austria AG (BIC: BKAUATWW) geleistet.

Den sohin noch verbleibenden **restlichen Kaufpreis** von EUR _____ verpflichtet sich der Käufer **binnen 21 Tagen nach Unterfertigung** dieses Kaufvertrages zu treuen Händen des vorgenannten Vertragsverfassers und Treuhänders, Herrn RA Mag. Martin Nepraunik, auf dessen ausschließlich für die Abwicklung dieses Kaufvertrages gesondert eingerichtetes und bei der Rechtsanwaltskammer Wien im Rahmen deren Treuhandrevision anzumeldendes Treuhandkonto **zu erlegen**.

Der unwiderrufliche Auftrag der Vertragsparteien an den Treuhänder zur Verwendung des vom Käufer zu erlegenden Kaufpreises ist in Punkt IV. dieses Kaufvertrages geregelt.

(3) Die **tatsächliche Übergabe** des eigentlichen Vertragsgegenstandes setzt neben der Rechtswirksamkeit des Kaufvertrages den **vorherigen gänzlichen Erlag** des in Abs. (1) dieses Vertragspunktes genannten Kaufpreises voraus, wobei der Treuhänder über diesen Erlag uneingeschränkt verfügen können muss.

(4) Der in Abs. (1) dieses Vertragspunktes vereinbarte Kaufpreis ist ein unveränderlicher **Fixpreis**. Ansonsten hat der Käufer noch die Kosten der Errichtung und grundbücherlichen Durchführung dieses Kaufvertrages sowie des späteren Wohnungseigentumsvertrages, etwaige eigene Kreditkosten sowie die Grunderwerbsteuer und Grundbuchseintragungsgebühr zu bezahlen (siehe im Detail Punkt XVII. Abs. (2) dieses Kaufvertrages).

IV.

TREUHÄNDIGE ABWICKLUNG DES KAUFPREISES LASTENFREISTELLUNG BZW. WEITERLEITUNG AN DIE VERKÄUFERIN

(1) Die **Besicherung des Käufers nach dem Bauträgenervertragsgesetz (BTVG)** erfolgt durch die grundbücherliche Sicherstellung des Käufers in Verbindung mit der Zahlung nach Ratenplan gemäß §§ 9 und 10 BTVG.

(2) Die Vertragsparteien bestellen den **Vertragsverfasser, Herrn RA Mag. Martin Nepraunik, unwiderruflich zum Treuhänder** für die Abwicklung des Kaufpreises samt Haftrücklass und die grundbücherliche Durchführung dieses Kaufvertrages samt Wohnungseigentumsbegründung sowie dessen Kanzleipartner RA Mag. Wolfgang Prammer, RA Dr. Leonhard Göbel und RA Dr. Franz Reinthaler zu Treuhänder-Stellvertretern.

Auch die Refundierung des bezahlten Kaufpreises oder bezahlter Kaufpreisteile bei allfälliger Auflösung dieses Kaufvertrages hat ausschließlich über den genannten Treuhänder bzw. dessen genannte Stellvertreter zu erfolgen, welcher diesfalls auch für die erforderliche Bereinigung des Grundbuchstandes zu sorgen hat (z.B. Löschung der allenfalls bereits erfolgten Anmerkung der Zusage der Einräumung des Wohnungseigentums gemäß § 40 Abs. (2) WEG 2002 und von für den Käufer sonst vorgenommenen Grundbuchseintragungen wie etwa Pfandrechten).

(3) Die Vertragsparteien beauftragen den Treuhänder unwiderruflich, den gemäß Punkt III.

dieses Kaufvertrages bei ihm zu erlegenden Kaufpreis erst nach Rechtswirksamkeit dieses Kaufvertrages und Sicherstellung der zukünftigen Einverleibung des Mit- und Wohnungseigentumsrechtes des Käufers ob den - mit Ausnahme allfälliger vom Käufer selbst zur Finanzierung seines Kaufpreises begründeter Pfandrechte - lastenfremen kaufgegenständlichen Liegenschaftsanteilen gemäß dem Ratenplan des folgenden Abs. (4) zu verwenden.

Diese Sicherstellung erfolgt durch Verbücherung einer vom Vertragsverfasser und bestellten Treuhänder mittels gesonderter Urkunde zur veranlassenden Anmerkung der Zusage der Einräumung von Wohnungseigentum gemäß § 40 Abs. (2) WEG 2002 (sofern möglich) im Range der vom Treuhänder zu begründenden Rangordnung gemäß § 42 Abs. (1) WEG 2002 und durch den Abschluss von Lastenfreistellungsvereinbarungen gemäß § 9 Abs. (3) BTVG mit allfälligen Gläubigern von Pfandrechten, die der vorgenannten Zusage im Rang vorgehen und vom Käufer nicht übernommen werden.

(4) Der Treuhänder wird von den Vertragsparteien unwiderruflich beauftragt, den bei ihm zu erlegenden Kaufpreis nach Vorliegen der Voraussetzungen gemäß Abs. (3) dieses Vertragspunktes in nachstehenden Raten erst nach Vorliegen folgender weiterer Voraussetzungen zunächst zur allfälligen **Lastenfreistellung** zu verwenden und die sodann verbleibenden restlichen Kaufpreiseigenmittel an die **Verkäuferin auszubezahlen**:

- a) EUR _____ (das sind 10 % des Kaufpreises) nach Baubeginn der Wohnhausanlage aufgrund einer rechtskräftigen Baubewilligung,
- b) EUR _____ (das sind 30 % des Kaufpreises) nach der Fertigstellung des Rohbaus und des Dachs desjenigen Bauteils der Wohnhausanlage, in welchem der eigentliche Vertragsgegenstand gelegen ist,
- c) EUR _____ (das sind 20 % des Kaufpreises) nach der Fertigstellung der Rohinstallationen desjenigen Bauteils der Wohnhausanlage, in welchem der eigentliche Vertragsgegenstand gelegen ist,
- d) EUR _____ (das sind 12 % des Kaufpreises) nach der Fertigstellung der Fassade und der Fenster einschließlich deren Verglasung desjenigen Bauteils der Wohnhausanlage, in welchem der eigentliche Vertragsgegenstand gelegen ist,
- e) EUR _____ (das sind 17 % des Kaufpreises) nach Bezugsfertigstellung der Wohnhausanlage oder bei vereinbarter vorzeitiger Übergabe des eigentlichen Vertragsgegenstandes,
- f) EUR _____ (das sind 9 % des Kaufpreises) nach Fertigstellung der vom Käufer gewöhnlich nutzbaren Teile der Gesamtanlage,
- g) EUR _____ (das sind 2 % des Kaufpreises) nach Ablauf von drei Jahren ab der Übergabe des eigentlichen Vertragsgegenstandes, sofern dieser Teilbetrag nicht gemäß Punkt VII. Abs. (6) des Kaufvertrages anderweitig zu verwenden ist, oder nach vorherigem Erlag einer Haftrücklassgarantie (siehe Punkt VI. Abs. (6) dieses Kaufvertrages zum Thema Haftrücklass).

(5) Die Vertragsparteien beauftragen den Treuhänder zur **Feststellung** des Baubeginns der **Wohnhausanlage** aufgrund einer rechtskräftigen Baubewilligung sowie des Erreichens der in

Punkt III. Abs. (2) und in Punkt IV. Abs. (4) dieses Vertragspunktes genannten Baufortschritte (mit Ausnahme der Übergabe des eigentlichen Vertragsgegenstandes) einen **Ziviltechniker oder einen allgemein beeideten und gerichtlich zertifizierten Sachverständigen für das Bauwesen** beizuziehen.

(6) Wie zuvor festgehalten wird die in diesem Kaufvertrag vollständig festgelegte Treuhandtschaft im Rahmen der Treuhandrevision der Rechtsanwaltskammer Wien (RAK Wien), sohin nach den Bestimmungen des *Statuts 2019 der Treuhandeinrichtung der Rechtsanwaltskammer Wien „Elektronisches Anwaltliches Treuhandbuch (eATHB)“ in der Fassung vom 08.10.2020*, abgewickelt. Die Vertragsparteien dieses Kaufvertrages bestätigen, dass ihnen dieses Statut vor Unterfertigung dieses Kaufvertrages zur Kenntnis gebracht wurde.

Die Vertragsparteien nehmen zur Kenntnis, dass gemäß § 10a Abs. (5) der Rechtsanwaltsordnung (RAO) und dem vorgenannten Treuhandstatut der Treuhänder der Treuhandeinrichtung der RAK Wien eine Überprüfung der ordnungsgemäßen Abwicklung der von ihm übernommenen Treuhandschaften nach den Richtlinien gemäß § 27 Abs. (1) lit. g) RAO durch entsprechende Auskünfte und durch Einsichtnahme in alle die von ihm übernommenen Treuhandschaften betreffenden Unterlagen einschließlich des von ihm nach § 10a Abs. (1) RAO zu führenden Verzeichnisses zu ermöglichen hat.

Die Vertragsparteien verpflichten sich,

- a) die Treuhandmeldung an die RAK Wien Zug um Zug mit Unterfertigung dieses Kaufvertrages sowie
- b) allenfalls erforderliche Änderungsmeldungen prompt nach Vorlage durch den Treuhänder

zu unterfertigen (persönlich bzw. firmenmäßig samt Firmenstempel) und diesem zu übermitteln.

Der Treuhänder hat des Weiteren zum Zweck der **Verhinderung von Geldwäsche und Terrorismusfinanzierung** den Offenlegungspflichten gegenüber Kredit- und Finanzinstituten und den gesetzlichen Prüf-, Feststellungs- und Meldepflichten gemäß Bankwesengesetz (BWG), Finanzmarkt-Geldwäschegesetz (FM-GwG) sowie gemäß RAO (insbesondere §§ 8a bis 8f RAO) zu entsprechen. Den Treuhänder treffen außerdem Feststellungs- und Offenlegungspflichten zum Zwecke der Ermittlung einer allfälligen Anwendbarkeit des Gemeinsamer Meldestandard-Gesetzes (GMSG) und des FATCA-Abkommens mit den USA.

Die Vertragsparteien entbinden den Treuhänder daher insoweit von seiner anwaltlichen Verschwiegenheitspflicht, als dies notwendig ist, damit dieser die ihn nach dem anwaltlichen Standesrecht (insbesondere RAO), dem Bankwesengesetz, dem Finanzmarkt-Geldwäschegesetz, dem Gemeinsamer Meldestandard-Gesetz und dem FATCA-Abkommen betreffende **Offenlegungs- und Meldepflichten** gegenüber der Rechtsanwaltskammer Wien als Treuhandeinrichtung, gegenüber dem Bundesminister für Inneres (Bundeskriminalamt) sowie gegenüber den beteiligten (anderkontoführenden oder den Kaufpreis finanzierenden) Kredit-

und Finanzinstituten erfüllen kann. Die Vertragsteile erteilen unwiderruflich ihre Zustimmung dazu, dass der Treuhänder erforderlichenfalls die entsprechenden Auskünfte zur Erfüllung dieser Verpflichtungen erteilt. Sie verpflichten sich des Weiteren, dem Treuhänder über Ersuchen unverzüglich sämtliche Informationen und Unterlagen, die zur Erfüllung der den Treuhänder bzw. die anderkontoführenden oder den Kaufpreis finanzierenden Kredit- und Finanzinstituten treffenden Dokumentations-, Offenlegungs- und Meldepflichten notwendig sind, zur Verfügung zu stellen.

Sollten der Treuhänder und/oder die genannten Kredit- und Finanzinstitute, sei es auch während der Abwicklung dieses Kaufvertrages, zur Ansicht gelangen, dass ihre weitere Tätigkeit aufgrund gesetzlicher oder regulatorischer Vorgaben nicht (mehr) zulässig ist und eine Abwicklung dieses Kaufvertrages entsprechend den Bestimmungen dieses Vertrages daher unmöglich wird, werden sich die Vertragsparteien innerhalb angemessener Frist bemühen, eine andere, zumutbare Form der Abwicklung zu vereinbaren. Im Hinblick auf seine Gesamtverantwortung für die Begründung von Wohnungseigentum auf der Liegenschaft und seine Verpflichtungen gegenüber anderen Käufern und finanzierenden Banken bedarf diese Änderung der Abwicklung jedenfalls der Zustimmung des Treuhänders.

V.

FERTIGSTELLUNG DER GESAMTANLAGE ÜBERGABE UND ÜBERNAHME DES EIGENTLICHEN VERTRAGSGEGENSTANDES VERTRAGSSTICHTAG

(1) Die Fertigstellung und Übergabe dieser Wohnhausanlage ist für Ende September 2024 vorgesehen. Die Verkäuferin sagt den **31.12.2024 als spätesten Termin** für die Übergabe des in der mit diesem Vertrag bedungenen Ausstattung (sohin ohne Berücksichtigung allfälliger individuell vereinbarter Sonderwünsche) fertig gestellten eigentlichen Vertragsgegenstandes und für die Fertigstellung der vom Käufer gewöhnlich nutzbaren Teile der vertragsgegenständlichen Wohnhausanlage (insbesondere Hausein- bzw. -zugänge, Stieghäuser, die genannten Allgemeinräume und -flächen) zu.

(2) Bei Fertigstellung des eigentlichen Vertragsgegenstandes wird die Verkäuferin den Käufer spätestens **vier Wochen zuvor schriftlich zur Übernahme einladen**. Der Käufer hat nach Rechtswirksamkeit des Kaufvertrages jedoch nur dann Anspruch auf die Übergabe des eigentlichen Vertragsgegenstandes, wenn er den Kaufpreis zur Gänze beim Treuhänder erlegt hat und der Treuhänder ohne Beschränkungen über den Kaufpreiserlag verfügen kann. Für den Fall, dass der Käufer diesem Erfordernis nicht fristgerecht (siehe Punkt III. Abs. (2) dieses Kaufvertrages) nachkommt, ist die Verkäuferin berechtigt, die Übernahme auf einen späteren als den ursprünglich bekanntgegebenen Termin zu verlegen.

(3) Führt der Käufer die vorgenannte Übernahme des eigentlichen Vertragsgegenstandes trotz schriftlicher Aufforderung aus einem von ihm schuldhaft verursachten Grund nicht durch, so gilt sie dennoch nach Ablauf des Monats der angebotenen Übergabe durch die Verkäuferin als erfolgt und ist der Käufer daher ab diesem Zeitpunkt zur Zahlung sämtlicher Kosten des

Kaufobjekts (Aufwendungen gemäß Abs. (5) unten) verpflichtet.

(4) Die **tatsächliche Übergabe** des eigentlichen Vertragsgegenstandes ist jeweils mit einem von beiden Vertragsteilen auf Papier oder einem elektronischen Gerät (z.B. Tablet) handschriftlich zu fertigenden Übergabeprotokoll **zu dokumentieren**. Dieses Übergabeprotokoll ist sodann von der Verkäuferin an den Treuhänder zu übermitteln und dient gemäß Punkt IV. Abs. (4) lit e) als Auszahlungsvoraussetzung für den bei tatsächlicher Übergabe fälligen Teil des Kaufpreises; dies allerdings nur sofern nicht zuvor die Bezugsfertigstellung der Wohnhausanlage vom gemäß Punkt IV. Abs. (5) dieses Kaufvertrages beigezogenen Ziviltechniker bzw. Sachverständigen bestätigt worden sein sollte.

Wird der eigentliche Vertragsgegenstand vereinbarungsgemäß vor Bezugsfertigstellung übergeben, kommt es für die Auszahlung des bei der tatsächlichen Übergabe fälligen Teils des Kaufpreises lediglich darauf an, dass der Käufer den eigentlichen Vertragsgegenstand tatsächlich übernommen hat. Übernimmt der Käufer den eigentlichen Vertragsgegenstand ist diese Auszahlungsvoraussetzung auch dann erfüllt, wenn im den Übergabeprotokoll Mängel - die freilich im Rahmen der Gewährleistung von der Verkäuferin noch zu beheben sind - festgehalten sein sollten.

(5) Als **Stichtag** für den Übergang von Vor- und Nachteilen sowie von Nutzen und Gefahr am eigentlichen Vertragsgegenstand wird der Tag der tatsächlichen Übergabe bzw. in den Fällen gemäß Abs. (3) dieses Vertragspunktes der auf den Tag der angebotenen Übergabe folgende Monatsletzte, 24:00 Uhr vereinbart. Ab diesem Stichtag hat der Käufer auch die auf den eigentlichen Vertragsgegenstand entfallenden Aufwendungen (siehe die Punkte VII. ff dieses Kaufvertrages) zu tragen.

VI. GEWÄHRLEISTUNG, HAFTRÜCKLASS ÄNDERUNGSRECHT

(1) Die Verkäuferin errichtet den eigentlichen Vertragsgegenstand und die vertragsgegenständliche Wohnhausanlage gemäß den diesem Kaufvertrag **beigebundenen Plänen samt Bau- und Ausstattungsbeschreibung**.

(2) Die Verkäuferin ist allerdings berechtigt, die **Baupläne, Bauausführung und sonstige Ausgestaltung** der Neubau-Anlage samt Außenanlagen **zu ändern sowie Zusammenlegungen oder Teilungen** - allenfalls auch unter Einbeziehung bzw. Schaffung von Allgemeinflächen (z.B. Gangflächen) – einzelner anderer Wohnungseigentumsobjekte oder Zubehöre (Einlagerungsräume) **und Umwidmungen** einzelner anderer Wohnungseigentumsobjekte (z.B. von Wohnungen in Arztpraxen, Büros etc. und umgekehrt) **vorzunehmen**, sofern

a) die öffentlich-rechtlichen, sohin insbesondere die baurechtlichen Erfordernisse eingehalten werden,

- b) betreffend den eigentlichen Vertragsgegenstand und die für den Käufer gewöhnlich nutzbaren Teile der Gesamtanlage weder die Zugänge noch die Nutzung unzumutbar beeinträchtigt werden und die zugesagten Qualitäten und Funktionen erhalten bleiben,
- c) das äußere Erscheinungsbild der Wohnhausanlage nicht beeinträchtigt wird,
- d) die Gesamtcharakteristik des Projektes gewahrt bleibt und
- e) die Änderungen (inklusive allfälligen Zusammenlegungen, Teilungen oder Widmungsänderungen) dem Käufer auch sonst zumutbar sind, besonders weil sie geringfügig und sachlich gerechtfertigt sind.

Zudem verpflichtet sich die Verkäuferin, bei all diesen Änderungen die Interessen des Käufers angemessen zu berücksichtigen. Eventuelle Kosten dieser Änderungen trägt die Verkäuferin.

(3) Die in diesem Vertrag samt Beilagen genannten Ausmaße des eigentlichen Vertragsgegenstandes sowie der gewöhnlich nutzbaren Teile der vertragsgegenständlichen Wohnhausanlage (Allgemeinräume und -flächen) sind lediglich auf- bzw. abgerundete Planmaße (Rohbaumaße) und **können die tatsächlichen errichteten Naturmaße**

- a) bei der Wohnung um bis zu +/- 3 % der Nutzfläche gemäß Wohnungseigentumsgesetz (mit Ausnahme allfälliger Loggienflächen),
- b) beim KFZ-Abstellplatz um bis zu +/- 3 % der Nutzfläche gemäß Wohnungseigentumsgesetz, wobei die baurechtliche Mindestfläche jedenfalls eingehalten werden muss,
- c) bei baulich mit der Wohnung verbundenen Freiflächen, sohin allfälligen Loggien und Terrassen und Balkonen um bis zu +/- 3 % der Gesamtfläche dieser Freiflächen und
- d) bei Einlagerungsräumen sowie den gewöhnlich nutzbaren Teilen der vertragsgegenständlichen Wohnhausanlage jeweils um bis zu +/- 5 % der für Räume und Freiflächen gesondert zu bewertenden Flächen

abweichen, ohne dass diese Abweichungen den Inhalt dieses Kaufvertrages berühren (**keine Kaufpreisanpassung**).

(4) Die Verkäuferin leistet dem Käufer dafür Gewähr, dass das Kaufobjekt - mit Ausnahme allfälliger vom Käufer selbst zur Finanzierung seines Kaufpreises begründeter Pfandrechte - **lasten- und bestandfrei** und zum Verrechnungsstichtag frei von jedweden Abgaberrückständen in das Eigentum des Käufers tritt.

(5) Für die sonstige (bauliche) Beschaffenheit des eigentlichen Vertragsgegenstandes sowie der allgemeinen Teile der vertragsgegenständlichen Wohnhausanlage haftet die Verkäuferin im Rahmen der Bestimmungen dieses **Vertrages** sowie der einschlägigen **gesetzlichen Gewährleistungsbestimmungen**.

Festgehalten wird, dass das Kaufobjekt nicht barrierefrei (im Sinne des Bundes-Behindertengleichstellungsgesetzes - BGStG) zugänglich bzw. ausgestaltet ist. Die **Barrierefreiheit des Kaufobjektes gemäß BGStG** wird somit seitens der Verkäuferin ausdrücklich **nicht zugesichert**.

(6) Zur Sicherung allfälliger Gewährleistungs- und Schadenersatzansprüche auf Grund mangelhafter Leistung räumt die Verkäuferin dem Käufer **für die Dauer von drei Jahren ab tatsächlicher Übergabe** des eigentlichen Vertragsgegenstandes einen **Hafrücklass im Ausmaß von 2 % des** im Punkt III. Abs. (1) dieses Kaufvertrages vereinbarten **Kaufpreises** ein.

Der Verkäuferin steht es frei, diesen Hafrücklass entweder auf dem Treuhandkonto des Treuhänders zu belassen oder durch Übergabe einer auf den Käufer lautenden Garantie eines Kreditinstitutes oder Versicherungsunternehmens, das zur Geschäftsausübung im Inland berechtigt ist, an den vorgenannten Treuhänder abzulösen, wobei diese Garantie eine Laufzeit von zumindest drei Jahren und drei Monaten ab tatsächlicher Übergabe des eigentlichen Vertragsgegenstandes haben muss.

Die Vertragsparteien erteilen dem Treuhänder, Herrn RA Mag. Martin Nepraunik, sowie dessen Kanzleipartnern und Treuhänder-Stellvertretern, RA Mag. Wolfgang Prammer, RA Dr. Leonhard Göbel und RA Dr. Franz Reintaler, den einseitig unwiderruflichen Auftrag, dem Käufer den bei ihnen erlegten Hafrücklass über dessen erste schriftliche Aufforderung und ohne Überprüfung des Rechtsgrundes auf das vom Käufer schriftlich bekanntgegebene Konto zu überweisen bzw. dem Käufer die allenfalls bei ihnen erlegte Hafrücklassgarantie zu übergeben. Der Hafrücklass kann zur Gänze oder zum Teil abgerufen bzw. die an den Käufer übergebene Hafrücklassgarantie von diesem zur Gänze oder zum Teil in Anspruch genommen werden.

Die schriftliche Aufforderung des Käufers hat die Erklärung zu enthalten, dass der Garantiefall eingetreten ist, sohin der Hafrücklass zur Deckung von Gewährleistungs- oder Schadenersatzansprüchen auf Grund mangelhafter Leistung der Verkäuferin in Anspruch genommen wird. Der Käufer wird darauf hingewiesen, dass eine **rechtsmissbräuchliche Inanspruchnahme** des Hafrücklasses nicht nur zu Rückforderungsansprüchen der Verkäuferin sondern auch zu Schadenersatzforderungen gegen ihn führen kann.

VII.

TRAGUNG DER AUFWENDUNGEN

(1) Die Mit- und Wohnungseigentümer der vertragsgegenständlichen Liegenschaft verpflichten sich ihre - nach den folgenden Bestimmungen zu berechnenden - Anteile an den Aufwendungen der Liegenschaft inklusive Hausverwaltungshonorar und den Beiträgen zur Rücklage gemäß § 31 WEG 2002 zu bezahlen und die übrigen Wohnungseigentümer diesbezüglich schad- und klaglos zu halten.

(2) Eine **allfällige Nichtbenützung** vorhandener gemeinsamer Einrichtungen der auf der vertragsgegenständlichen Liegenschaft zu errichtenden Wohnhausanlage (z.B. Müllraum, Fahrradabstellplatz, Kinderspielplatz) **entbindet** die Wohnungseigentümer **nicht von der**

Pflicht, anteilig zum Betrieb sowie zur Wartung, Erhaltung und allfälligen Verbesserung dieser Anlagen **beizutragen**.

VIII. AUFTEILUNGSSCHLÜSSEL

- (1) Sämtliche Aufwendungen der Liegenschaft sind ebenso wie allfällige Erträge grundsätzlich auf alle Wohnungseigentumsobjekte im Verhältnis deren **Nutzwerte** aufzuteilen.
- (2) Von der Aufteilung nach Nutzwerten werden folgende **Ausnahmen** vereinbart:
 - a) Das Honorar für die ordentliche Verwaltung sowie der Kostenersatz bei Kündigung des Verwalters durch die Eigentümergemeinschaft ist linear pro Wohnungseigentumsobjekt mit einem einheitlichen Satz pro Wohnungseigentumsobjekt (unabhängig von dessen Ausmaß oder Nutzwert) vorzuschreiben (siehe Punkt XI dieses Vertrages).
 - b) Allfällige mit der Tätigkeit eines Wohnungseigentümers im Zusammenhang stehende nicht abzugsfähige Vorsteuern sind vom jeweils betroffenen Wohnungseigentümer alleine zu tragen (siehe Punkt XI. Abs. (5) dieses Vertrages).
 - c) Die Kosten der Wärmelieferung für Raumheizung und Warmwasser und des Kaltwasserverbrauchs der Wohnhausanlage werden nach den Bestimmungen des Punktes XII. dieses Vertrages aufgeteilt und verrechnet.
 - d) Die Kosten von E-Ladestationen für KFZ-Abstellplätze samt gemeinsamer technischer Infrastruktur werden nach den Bestimmungen des Punktes XV. dieses Kaufvertrages aufgeteilt und verrechnet.
- (3) Für die Aufteilung der Aufwendungen sind vorerst die Nutzwerte der auch diesem Kaufvertrag zugrunde liegenden vorläufigen Nutzwertberechnung heranzuziehen. Sofern diese Nutzwerte im Zuge der formellen Wohnungseigentumsbegründung noch gemäß einem endgültigen Nutzwertgutachten angepasst werden sollten, hat die Hausverwaltung ab dem der Verbücherung des Wohnungseigentums folgenden Kalenderjahr auch ihren Aufteilungsschlüssel entsprechend diesen endgültigen Nutzwertanteilen **anzupassen**, wobei **Nach- oder Rückverrechnungen** aufgrund der Anpassung des Aufteilungsschlüssels für abgelaufene Abrechnungsperioden **ausgeschlossen** werden.
- (4) Sollten zukünftig allenfalls durch eine rechtskräftige verwaltungsbehördliche oder gerichtliche Entscheidung oder eine Gesetzesänderung andere Aufteilungsschlüssel oder auch Abrechnungseinheiten festgesetzt werden, gelten diese geänderten Aufteilungsschlüssel und / oder Abrechnungseinheiten sodann auch für das gegenständliche Vertragsverhältnis.

IX. RÜCKLAGE

- (1) Die Wohnungseigentümer verpflichten sich, Beiträge zur Speisung einer Rücklage der

gegenständlichen Anlage nach § 31 WEG 2002 (für künftige Erhaltungsarbeiten etc.) zu entrichten, wobei diese vorerst - d.h. bis zu einer allfälligen gesetzlich gebotenen oder bedarfsbedingten Anhebung durch die Hausverwaltung bzw. einer etwaigen abändernden Mehrheitsentscheidung der Eigentümergemeinschaft – für die gesamte Wohnhausanlage mit **EUR 0,90 pro Monat und m² Nutzfläche** festgesetzt und der sich daraus ergebende Gesamtbetrag für die Wohnhausanlage gemäß dem allgemeinen Aufteilungsschlüssel gemäß Punkt VIII. Abs. (1) nach Nutzwerten auf sämtliche Wohnungseigentumsobjekte aufgeteilt wird. Diese Beiträge sind von der Hausverwaltung einzuheben.

(2) Bei der Festlegung bzw. Anhebung dieser Beiträge ist entsprechend den Bestimmungen des Wohnungseigentumsgesetzes auf die voraussichtliche Entwicklung der Aufwendungen der Liegenschaft Bedacht zu nehmen.

X.

VERWALTER

(1) Der Käufer beauftragt die **Gemeinnützige Wohn- und Siedlungsgesellschaft Schönerer Zukunft, Gesellschaft m.b.H. (FN 79932y) auf unbestimmte Zeit** mit der Verwaltung dieser Wohnhausanlage.

(2) Das **Honorar** dieser Hausverwaltung wird in Anwendung der Bestimmungen des Wohnungsgemeinnützigkeitengesetzes (WGG) bzw. dessen Entgelttrichtlinienverordnung (ERVO) bemessen, und zwar für die **ordentliche Verwaltung** jährlich

- a) pro Wohnung mit dem in § 6 Abs. (1) Z 1 lit. b) ERVO in der jeweils gültigen Fassung genannten, gemäß den Bestimmungen der ERVO wertgesicherten bzw. vom jeweils zuständigen Bundesminister bzw. Revisionsverband letztverlautbarten Honorarsatz, betragend per April 2022 EUR 305,52 (dieser Wohnungssatz gilt auch für allenfalls gewidmete Büros oder Ordinationen),
- b) pro KFZ-Abstellplatz in der Garage (überdacht) 50 % des vorgenannten Wohnungssatzes (siehe § 6 Abs. (1) Z 3 lit. a) ERVO) und
- c) pro KFZ-Abstellplatz in der Garage (nur teilweise überdacht, somit für die KFZ-Abstellplätze 4, 5, 11 und 12) 20 % des vorgenannten Wohnungssatzes (siehe § 6 Abs. (1) Z 3 lit. b) ERVO),

jeweils zzgl. USt..

Wie schon in Punkt VIII. Abs. (2) lit. a) dieses Vertrages ausgeführt, wird dieses Gesamthonorar für die ordentliche Verwaltung der Wohnhausanlage nicht nach dem dort genannten Nutzwertschlüssel auf die Wohnungseigentumsobjekte aufgeteilt, sondern wird dieses Hausverwaltungshonorar **unabhängig vom Ausmaß oder Nutzwert** der Wohnungseigentumsobjekte pro Wohnung und KFZ-Abstellplatz mit den vorgenannten, jeweils gleichen Sätzen verrechnet.

(3) Für die Betreuung von umfangreichen Erhaltungs- und Verbesserungsarbeiten im Sinne des § 7 ERVO steht dem Verwalter des Weiteren ein Honorar in Höhe der in § 7 ERVO in der jeweils gültigen Fassung genannten Honorarsätze zu. Das Entgelt des Verwalters für die Betreuung von der Eigentümergemeinschaft beschlossener Maßnahmen der außerordentlichen Verwaltung ist jeweils gesondert zu vereinbaren, wenn diese Maßnahmen vom Anwendungsbereich des § 7 ERVO nicht umfasst sind.

Dabei ist das so berechnete Gesamthonorar für die vorgenannten Leistungen in Entsprechung des allgemeinen Aufteilungsschlüssels gemäß Punkt VIII. Abs. (1) dieses Vertrages im Verhältnis der Nutzwerte auf sämtliche Wohnungseigentumsobjekte aufzuteilen.

(4) **Für den Fall der Aufkündigung durch die Wohnungseigentümer** ist der Verwalter berechtigt, als Entschädigung für die Mehrarbeit anlässlich der Verwaltungsübergabe das **dreifache Monatshonorar** der ordentlichen Verwaltung zuzüglich Umsatzsteuer zu beanspruchen, wobei diese Entschädigung wie das Honorar der ordentlichen Verwaltung unabhängig vom Ausmaß oder Nutzwert der Wohnungseigentumsobjekte pro Wohnung und KFZ-Abstellplatz mit den vorgenannten, jeweils gleichen Sätzen zu verrechnen ist.

(5) Der Käufer verpflichtet sich, zur gesonderten Dokumentation der Verwalterbestellung samt Honorarvereinbarung und zur allfälligen Vorlage an Dritte (insbesondere Behörden und Gerichte) ebenfalls eine **Verwaltervollmacht** gemäß dem in Kopie übergebenen Muster zu unterfertigen und an den Verwalter zu übermitteln, sofern nicht bereits vor Kaufvertragsunterfertigung geschehen.

(6) Schließlich sagt der Käufer zu, in sämtliche im Zuge der Bauherstellung bzw. Verwaltung abgeschlossenen Verträge, sohin insbesondere in die dem Käufer in Kopie übergebenen Verträge mit der A1 Telekom Austria AG (Angebot vom 14.09.2022 samt Auftragsbestätigung vom 05.10.2022) sowie mit der kabelplus GmbH (Vereinbarung vom 01.04./24.04.2019 samt Begleitschreiben vom 25.05.2012 und 26.06.2012) und in die Verträge z.B. betreffend Versicherungen, Gehsteig- und sonstige Reinigungen, Betrieb, Wartung und Erhaltung von technischen Anlagen **einzutreten**.

XI.

MONATLICHE VORSCHREIBUNGEN / ABRECHNUNG

(1) **Ab dem Stichtag gemäß Punkt V. Abs. (5) des Kaufvertrages** hat der Käufer über Vorschreibung seinen Anteil an den Aufwendungen der Liegenschaft inklusive Hausverwaltungshonorar und Beiträgen zu einer Rücklage gemäß § 31 WEG 2002 zu bezahlen, und zwar zu Händen des jeweiligen Hausverwalters.

(2) Jedem Wohnungseigentümer werden von der Hausverwaltung jeweils voraussichtlich hinreichende Pauschalbeträge für die laufenden Betriebs-, Erhaltungs- und Verbesserungskosten sowie das Verwaltungshonorar und die Beiträge zur Rücklage monatlich vorgeschrieben werden. Diese vorgeschriebenen Beträge sind jeweils **bis zum fünften Tag**

eines jeden Monats im Vorhinein auf ein vom vorschreibenden Verwalter bekannt zu gebendes, für jeden Wohnungseigentümer einsehbares Eigenkonto der Eigentümergeinschaft oder auf ein ebenso einsehbares Anderkonto zu bezahlen.

(3) Die **Abrechnung** dieser Aufwendungen erfolgt sodann **einmal jährlich unter Berücksichtigung dieser à-conto-Zahlungen** durch den Verwalter der Liegenschaft, und zwar auf Basis des zum Zeitpunkt dieser Abrechnung gültigen Aufteilungsschlüssels.

(4) Hält ein Wohnungseigentümer Termine zur Zahlung von Beträgen an die Eigentümergeinschaft (Betriebskosten, Hausverwaltungshonorar, Beiträge zur Rücklage, u.a.) nicht ein, so hat er für die Zeit der Säumnis - unbeschadet des Ersatzes sonstiger Säumnisfolgen (z.B. Mahnspesen, Anwaltskosten etc.) - **Verzugszinsen in gesetzlicher Höhe** zu entrichten.

(5) Im Hinblick auf die aktuellen **umsatzsteuerlichen Bestimmungen** wird die Hausverwaltung davon ausgehen, dass sämtliche Wohnungen auch tatsächlich zu Wohnzwecken und nicht zu unternehmerischen Zwecken (wie z.B. als Büro, Ordination) genutzt werden. Jeder Wohnungseigentümer verpflichtet sich, die Hausverwaltung über eine allfällige, für die Eigentümergeinschaft steuerlich relevante Nutzungsänderung seiner Wohnung unverzüglich unter Anschluss entsprechender Nachweise zu informieren und der Eigentümergeinschaft im Hinblick auf deren Nachweispflicht gegenüber den Finanzbehörden zudem auf Verlangen die notwendigen Auskünfte und Nachweise zu (über)geben. Die Hausverwaltung wird für den Fall, dass Wohnungen nicht zu Wohnzwecken sondern unternehmerisch genutzt werden, für diese Wohnungen gemäß § 6 Abs. (2) Umsatzsteuergesetz 1994 die Option zur Regelbesteuerung ausüben, sofern gesetzlich möglich. Sollte der Wohnungseigentümer allerdings seine Wohnung nicht nahezu ausschließlich (im Sinne von § 6 Abs. (2), letzter Absatz UStG idF des 1. StabG 2012, BGBl I 22/2012) für Umsätze verwenden, die den Vorsteuerabzug nicht ausschließen, und damit nach aktueller Rechtslage die Option zur Regelbesteuerung nicht möglich sein, verpflichtet er sich sämtliche der Eigentümergeinschaft daraus entstehenden Nachteile, wie z.B. Entfall der Vorsteuerabzugsberechtigung und Berichtigung von geltend gemachten Vorsteuern, auszugleichen bzw. zu ersetzen.

Für die Wohnungseigentümer von Wohnungseigentumsobjekten, die schon wegen ihrer Widmung nicht zur Verwendung für Wohnzwecke bestimmt sind (wie z.B. allenfalls zukünftig Ordinationen, Büros), gelten ebenfalls die vorgenannten Informations- und Nachweispflichten sowie für den Fall, dass die Option zur Regelbesteuerung nicht möglich sein sollte, auch die vorgenannten Ausgleichs- bzw. Ersatzpflichten.

XII.

HEIZUNG, WARMWASSERAUFBEREITUNG, KONDITIONIERUNG DER RAUMTEMPERATUR UND KALTWASSERVERBRAUCH

(1) Die **Raumheizung** der Wohnungen **erfolgt** zu großen Teilen über eine (Sole-Split-)Luft-Wärmepumpe, deren Außenteil am Flachdach im Mitteltrakt und der Innenteil im Technikraum situiert sind, und ergänzend über eine Sole/Wasser-Wärmepumpe mit 3 Tiefenbohrungen zu je 110 Metern. Die **Warmwasseraufbereitung** der Wohnhausanlage sowie die Konditionierung der Raumtemperatur der Wohnungen erfolgt über die vorgenannte Sole/Wasser-Wärmepumpe.

(2) Die Verkäuferin hat die **S.I. Energiesysteme GmbH** (im Folgenden kurz S.I.) mit der dem Käufer in Kopie übergebenen *Vereinbarung über Betreuung und Wartung einer Wärmepumpenanlage mit Wärmelieferung* vom 23.02.2023 mit der **Betreuung, Wartung und Instandhaltung der technischen Anlagen** zur Wärmegewinnung und der **Lieferung von Wärme**, beauftragt.

Wie von der S.I. bedungen überbindet die Schönere Zukunft diese dem Käufer in Kopie übergebene *Vereinbarung* (einschließlich des Rechts der S.I. auf Zutritt und Aufenthalt auf der vertragsgegenständlichen Liegenschaft zur Vornahme der von S.I. zu erbringenden Arbeiten) hiermit an den Käufer samt der Verpflichtung, diese *Vereinbarung* auf allfällige weitere Rechtsnachfolger bis zur Wohnungseigentumsbegründung zu überbinden. Dieser Vertrag geht mit der Begründung von Wohnungseigentum auf die Wohnungseigentümergeinschaft über.

Die Dauer und Kündigung dieser *Vereinbarung* wurde wie folgt vereinbart (Zitat aus dieser *Vereinbarung*):

V. Vertragsdauer

Der Vertrag über die Lieferung von Wärme und die Betreuung und Wartung der Wärmepumpenanlage (Punkt II.) wird auf die Dauer von 10 vollen Bezugsjahren beginnend an dem im Stammdatenblatt (Punkt II.) erwähnten Stichtag/Übernahmetag abgeschlossen. Der Vertrag verlängert sich stillschweigend um jeweils fünf Jahre, wenn nicht spätestens 6 Monate vor Ablauf der Vertragsdauer durch einen der beiden Vertragspartner die Kündigung mittels Briefs (eingeschrieben wird empfohlen) erfolgt (Vertragsverlängerung jedoch gem. Punkt III./1.b). Abgesehen von Punkt IX. ist eine vorzeitige Kündigung des Verfahrens ausgeschlossen.

IX. Auflösungsgründe

Der Wärmeerzeuger ist zur frist- und terminlosen Auflösung des Vertrages insbesondere bei folgenden Gründen berechtigt:

- 1) *Die Nichterteilung oder Aufhebung für den Betrieb bzw. Betreuung der Heizanlage notwendiger behördlicher oder privatrechtlicher Genehmigungen (bzw.*

Zustimmungen) bzw. die Vorschreibung von wirtschaftlich oder praktisch nicht erfüllbaren behördlichen oder privatrechtlichen Auflagen, wobei als wirtschaftlich nicht erfüllbar jedenfalls Auflagen, die zu einer Verteuerung der Betreuungsleistung um mehr als 10% führen, gerechnet werden.

- 2) Nichteinhaltung der Verpflichtung der Hauseigentümerin/Hausverwaltung (der HE/HV) gemäß Punkt III/2. des Vertrages.*
- 3) Die Nichterfüllung einer oder mehrerer von der Hauseigentümerin/Hausverwaltung (der HE/HV) bzw. von den Wärmeabnehmern übernommenen vertraglichen Verpflichtung, insbesondere die Nichterfüllung allfälliger Zahlungspflichten trotz Setzung einer angemessenen Nachfrist.*
- 4) Die Eröffnung des Ausgleichs- oder Konkursverfahrens über die Hauseigentümerin/Hausverwaltung (die HE/HV) bzw. den Wärmeabnehmern oder die Abweisung eines Konkursantrages mangels kostendeckenden Vermögens.*
- 5) Sämtliche sonstige Vertragsverletzungen der Hauseigentümerin/Hausverwaltung (der HE/HV) bzw. einzelner Wärmeabnehmer (insbesondere bei Vorliegen der in Punkt VIII.5.a)-f) angeführten Umstände).*

Für den Fall der durch ein Verhalten der Hauseigentümerin/Hausverwaltung (der HE/HV) oder ihr zuzurechnenden Personen verursachten vorzeitigen Auflösung dieses Vertrages durch den Wärmeerzeuger ist die Hauseigentümerin/Hausverwaltung (die HE/HV) verpflichtet, diesem alle bis zu dem Zeitpunkt der Kündigung aufgelaufenen Aufwendungen sowie die dem Wärmeerzeuger durch die vorzeitige Auflösung des gegenständlichen Vertrages entstandenen Vermögensnachteile zu ersetzen.

Sollte aber eine vorzeitige Auflösung dieses Vertrages von der Hauseigentümerin/Hausverwaltung (der HE/HV) durch ein Verhalten des Wärmeerzeugers oder ihm zuzurechnenden Personen begründet oder verursacht worden sein, ist der Wärmeerzeuger verpflichtet, der Hauseigentümerin/Hausverwaltung (der HE/HV) die ihr durch die vorzeitige Auflösung des gegenständlichen Vertrages entstandenen Vermögensnachteile zu ersetzen.

Zur stillschweigenden Verlängerung gemäß Punkt V. der vorgenannten *Vereinbarung* wird darauf hingewiesen, dass die S.I. die Eigentümergemeinschaft (und damit die Wohnungseigentümer) gemäß § 6 Abs 1 Z 2 KSchG rechtzeitig vor Beginn der einzuhaltenden sechs-monatigen Kündigungsfrist auf die Kündigungsmöglichkeit und die sonstige Verlängerung der Vereinbarung um 5 Jahre schriftlich hinzuweisen hat.

(3) Die Versorgung der einzelnen Wohnungen mit Wärmeenergie für Raumheizung und Warmwasseraufbereitung soll ebenso wie die **Direktverrechnung und Abrechnung** der verbrauchten Energie für Raumheizung und Warmwasseraufbereitung durch die **ista Österreich GmbH** (im Folgenden kurz ista) erfolgen, und zwar auf Basis des zwischen dem

Käufer und ista abzuschließenden „Einzelwärmeliefervertrag“ (dem Käufer im Muster übergeben). Ista ist dabei Abgeber im Sinne des § 2 Z 3 Heiz- und Kälteabrechnungsgesetz (HeizKG) und agiert daher betreffend die Wärme- und Kälteenergie im eigenen Namen. Die Dauer und Kündigung dieses Versorgungsvertrages wurde wie folgt vereinbart (Zitat aus dem Vertrag):

2. BEGINN, DAUER UND BEENDIGUNG DES VERTRAGES

- a. *Als Datum des Vertragsbeginnes wird voraussichtlich April 2024 vereinbart. Ab diesem Zeitpunkt beginnen die Vertragspflichten.*
- b. *Dieser Vertrag wird auf unbestimmte Zeit geschlossen. Ist der Abnehmer Mieter des Nutzungsobjekts, endet dieser Vertrag automatisch mit dem Ende des Mietverhältnisses. Ist der Abnehmer Eigentümer des Nutzungsobjekts, endet dieser Vertrag automatisch mit dem Ende seines Eigentumsrechts.*
- c. *ista ist berechtigt, den Vertrag nach Ablauf des ersten Jahres unter Einhaltung einer fünfmonatigen Kündigungsfrist zu kündigen. Wenn der Abnehmer aus der vertragsgegenständlichen Wohnung ausgezogen ist, aber den Vertrag nicht gekündigt und der Vertrag auch nicht automatisch gemäß Punkt 2.b. geendet hat, kann ista den Vertrag ohne Einhaltung einer Frist kündigen. Bis dahin haben beide Vertragsteile ihre Pflichten aus diesem Vertrag zu erfüllen.*
- d. *Der Abnehmer kann den Vertrag unter Einhaltung einer zweimonatigen Frist zum Ablauf des ersten Jahres schriftlich kündigen. Danach kann der Abnehmer den Vertrag unter Einhaltung einer zweimonatigen Frist jeweils zum Ablauf eines Kalenderhalbjahres schriftlich kündigen. Wird das Nutzungsobjekt auf Grundlage dieses Vertrages sowohl mit Heizung (Wärme) als auch Warmwasser versorgt, ist nur eine Kündigung des gesamten Vertrages (Heizung und Warmwasser) möglich.*
- e. *Für den Fall, dass der Abnehmer diesen Einzelwärmelieferungsvertrag nach Punkt 2.d. kündigt ohne das Nutzungsobjekt bzw. Eigentumsrecht hinsichtlich des Nutzungsobjekts zu beenden, hat er – insbesondere mithilfe einer hydraulischen Abtrennung von der gemeinsamen zentralen Versorgungsanlage – für eine Außerbetriebnahme der vertragsgegenständlichen Raumheizungs- und gegebenenfalls Gebrauchswarmwasserbereitungsanlage zu sorgen, sodass ab diesem Zeitpunkt nur noch eine dezentrale Wärmeversorgung der Wohnung möglich ist. Die Außerbetriebnahme hat durch ein dafür konzessioniertes Unternehmen auf Kosten des Abnehmers und in Abstimmung mit der zuständigen Hausverwaltung bzw. Wohnungseigentümergeinschaft zu erfolgen. Der Abnehmer hat ista über die Durchführung dieser Außerbetriebnahme eine schriftliche Bestätigung des konzessionierten Unternehmens zu übermitteln. Verletzt der Abnehmer schuldhaft seine Pflicht zur Außerbetriebnahme der Anlage, so haftet er bis zur Erfüllung dieser für die bis dahin entstandenen Kosten von ista.*

(4) Die Festlegung und Verrechenbarkeit einzelner Kostenkomponenten, deren Zuordnung, Trennung, Aufteilung, Tragung durch die einzelnen Wohnungseigentümer und Abrechnung wird gemäß den Bestimmungen der vorgenannten Verträge vereinbart. Der Käufer verpflichtet sich, zu gegebener Zeit (jedenfalls noch vor Wohnungsbezug) vorgenannten

Einzelwärmeliefervertrag mit der ista abzuschließen, sodass die Abrechnung und Verrechnung der Kosten dieser Wärmeversorgung, Konditionierung und Warmwassers zukünftig gemäß den Bestimmungen dieser Verträge **direkt** zwischen diesem Unternehmen und dem Käufer erfolgt.

(5) Die Kosten des aus dem öffentlichen Leitungsnetz bezogenen **Kaltwassers und die Abwasserkosten werden unabhängig vom Verbrauch** der Wohnungseigentumsobjekte in Entsprechung des allgemeinen Aufteilungsschlüssels gemäß Punkt IX. Abs. (1) dieses Kaufvertrages im Verhältnis der **Nutzwerte auf sämtliche Wohnungseigentumsobjekte** aufgeteilt.

XIII.

NUTZUNG DER ALLGEMEINEN TEILE DER WOHNHAUSANLAGE UND DER WOHNUNGSEIGENTUMSOBJEKTE

(1) Die Wohnungseigentümer verpflichten sich zur **wechselseitigen Rücksichtnahme und pfleglichen Behandlung der allgemeinen Teile** der Liegenschaft.

(2) Um **Haftungs- bzw. Betreuungspflichten** der Wohnungseigentümer soweit wie möglich einzuschränken, hat die jeweilige Hausverwaltung gegen ortsübliches Entgelt zur Reinigung und Betreuung der allgemeinen Teile des Hauses, wie z.B. der Hausein- und – zugänge, des Stiegenhauses, der Allgemeinflächen und der Gehsteige (inklusive der Schneeräumung samt Streuung und Eisfreihaltung) geeignete Personen bzw. Servicefirmen zu bestellen.

(3) Die Nutzung eines Wohnungseigentumsobjekts kommt seinem jeweiligen Wohnungseigentümer zu. Jeder Wohnungseigentümer hat das Wohnungseigentumsobjekt und die **für sein Wohnungseigentumsobjekt bestimmten Einrichtungen**, insbesondere die Strom- und Wasserleitungen sowie die Beheizungs- und sanitären Anlagen, **auf seine Kosten so zu warten und instandzuhalten**, dass den anderen Wohnungseigentümern kein Nachteil erwächst.

(4) Festgehalten wird, dass den Wohnungen **Balkone und Terrassen** zugeordnet sind, wobei diese Balkone und Terrassen unter Beachtung der gesetzlichen Vorschriften vom jeweiligen Wohnungseigentümer ausschließlich genützt werden können. Die Wohnungseigentümer haben allerdings dafür zu sorgen, dass durch diese Nutzung **allgemeine Teile des Hauses nicht beschädigt** werden (so insbesondere beim Pflanzen bzw. Aufstellen von Sträuchern etc.).

Die Errichtung auch nur vorübergehend bestehender Baulichkeiten auf Terrassen bedarf jeweils der Zustimmung sämtlicher Miteigentümer.

(5) Soweit zu **Putz- und Wartungszwecken bzw. Revisions- oder Reparaturarbeiten** an technischen Einrichtungen (wie insbesondere im Zusammenhang mit dem Hauskanal) oder sonstigen allgemeinen Teilen des Hauses ein Zugang zu Wohnungseigentumsobjekten oder

Zubehören erforderlich wird, verpflichtet sich der jeweilige Wohnungseigentümer, diesen **Zugang** unentgeltlich zu gewähren.

(6) In als **Wohnungen** gewidmeten Wohnungseigentumsobjekten sind **folgende Nutzungen** zulässig:

- a) Wohnungen sind grundsätzlich zu **Wohnzwecken** zu benutzen.
- b) Die Wohnungseigentümer räumen einander jedoch das Recht ein, in Wohnungen auch geschäftlichen Tätigkeiten nachzugehen, die üblicherweise in Wohnungen ausgeübt werden (wie insbesondere Büro-, Kanzlei- oder Ordinationstätigkeiten) und schutzwürdige Interessen der übrigen Wohnungseigentümer nicht beeinträchtigen. Die Wohnnutzung muss dabei jedenfalls übergeordnet sein. Im Fall der **untergeordneten geschäftlichen Nutzung** einer Wohnung darf zudem Kunden-, Parteien- und Lieferantenverkehr nur an Werktagen (ausgenommen Samstagen) und nur im Zeitraum von 06:00 bis 20:00 erfolgen. Eine kurzfristige, d.h. durchgehend dreißig Tage nicht überschreitende Vermietung, über **Airbnb** oder ähnliche Plattformen bzw. Vermittler, ist, unabhängig ob selbst oder durch Dritte ausgeübt, **unzulässig**. Ebenso unzulässig sind die sonstige Nutzung von Wohnungen zu touristischen Zwecken, die häusliche Prostitution, der Betrieb von Swinger- oder Stripp-Clubs und Nutzungen, die gegen die guten Sitten verstoßen.

Es handelt sich hierbei um die Vereinbarung einer so genannten „Mischnutzung“. Werden in Wohnungen der vorstehenden Vereinbarung entsprechende geschäftliche Tätigkeiten ausgeübt, bleiben die in der der Wohnungseigentumsbegründung zugrunde liegenden Nutzwertberechnung und dem Wohnungseigentumsvertrag festgelegten Nutzwerte einer Wohnung unverändert.

Jede von lit. a) und b) abweichende Nutzung bedarf als Widmungsänderung der Zustimmung sämtlicher Wohnungseigentümer oder - nach der Rechtslage zum Zeitpunkt der Unterfertigung dieses Kaufvertrages beurteilt - einer Genehmigung durch den Außerstreitrichter in einem Verfahren nach § 52 Abs. (1) Z 2 WEG.

Im Falle der widmungskonformen geschäftlichen Nutzung eines Wohnungseigentumsobjektes gestatten die Wohnungseigentümer die Anbringung eines entsprechenden **Geschäftsschildes** im Hauseingangsbereich, sofern dieses das übliche Ausmaß nicht überschreitet.

Auf die Regelungen des Punktes VIII. Abs. (2) lit. b) in Verbindung mit Punkt XI. Abs. (5) dieses Vertrages zur umsatzsteuerlichen Behandlung von Wohnungseigentumsobjekten bei unternehmerischer Nutzung wird hingewiesen.

XIV.

ZUSTIMMUNG ZUR VORNAHME VON ÄNDERUNGEN AN WOHNUNGSEIGENTUMSOBJEKTEN UND ALLGEMEINEN TEILEN DES HAUSES, BENÜTZUNGSREGELUNG

(1) Gemäß § 16 Abs. (2) WEG bedürfen Änderungen an Wohnungseigentumsobjekten schon dann der Zustimmung sämtlicher Wohnungseigentümer, wenn diese Änderungen geeignet sind, schutzwürdige Interessen der anderen Wohnungseigentümer zu beeinträchtigen.

(2) Dies vorausgeschickt, erteilen sich die Vertragsparteien für sich und ihre Rechtsnachfolger im Mit- und Wohnungseigentum an der vertragsgegenständlichen Liegenschaft die ausdrückliche und **unwiderrufliche Zustimmung** im Sinne des § 16 Abs. (2) WEG zu der, auch wiederholten Vornahme von Änderungen an Wohnungseigentumsobjekten und allgemeinen Teilen der Liegenschaft im Sinne und Umfang der Absätze (3) bis (5) dieses Vertragspunktes.

Die sich aus den Absätzen (3) bis (5) ergebenden Rechte und Pflichten begünstigen bzw. treffen nach dem übereinstimmenden Parteiwillen nicht nur die Parteien dieses Vertrages und die im Zuge der grundbücherlichen Wohnungseigentumsbegründung im Grundbuch einzutragenden Wohnungseigentümer untereinander, sondern auch jeden zukünftigen Wohnungseigentümer.

(3) Die Wohnungseigentümer erteilen sich sohin die Zustimmung **zur Montage von Außenbeschattungen, wie insbesondere Markisen, Rollläden, Raffstores, Sonnensegeln**, wobei ein allfälliger **Schattenwurf** keinesfalls andere Wohnungseigentumsobjekte erreichen (es sei denn die betroffenen Wohnungseigentümer stimmen zu) darf. Die Zustimmung eines Wohnungseigentümers zum Schattenwurf auf sein Wohnungseigentumsobjekt gilt zwar nur für die der Zustimmung konkret zugrunde gelegene Ausgestaltung der Außenbeschattung, bindet aber auch die Rechtsnachfolger im Eigentum an seinem Wohnungseigentumsobjekt.

Die Außenbeschattung darf weder das **äußere Erscheinungsbild** des Hauses beeinträchtigen, noch **Blend- und Wärmeabstrahlwirkungen** auf andere Wohnungseigentumsobjekte und allgemeine Teile des Hauses haben.

Um das einheitliche Erscheinungsbild der Wohnhausanlage nachhaltig zu erhalten, sind nachträglich gewünschte Markisen und sonstige Außenbeschattungen in **Unifarbtönen** auszuführen, die **an die Fassadenfarbtöne angeglichen** sein müssen. Kräftige Farbtöne, Streifendekore oder sonstige Muster sind nicht zulässig. Die Montage ist ausschließlich am Mauerwerk (nicht an Glaselementen) durch hierzu befugte Gewerbsleute nach den zum Zeitpunkt der Montage anerkannten Regeln der Bautechnik und so vorzunehmen, dass kein Schaden am Haus verursacht wird. Die jeweiligen Wohnungseigentümer sind schließlich verpflichtet, diese ihre Außenbeschattungen samt zugehörigen Anlagenteilen, Leitungen und Verrohrungen (unabhängig davon ob diese sachenrechtlich dem Wohnungseigentumsobjekt oder den allgemeinen Teilen des Hauses zuzuordnen sind) entweder selbst oder durch von ihnen zu beauftragende befugte Gewerbsleute auf eigene Kosten ordnungsgemäß zu warten, zu erhalten und bei Entfernung den vorherigen Zustand des Hauses wiederherzustellen. Die Regelung des Abs. (4) lit. f) dieses Vertragspunktes gilt sinngemäß.

(4) Die Wohnungseigentümer erteilen sich des Weiteren die Zustimmung **zur Herstellung von Klimasystemen** mit auf Terrassen oder Balkonen ihrer jeweiligen Wohnung aufzustellenden Außenkühlgeräten.

Bei der Ausstattung der Wohnungen mit Klimasystemen haben die jeweiligen Wohnungseigentümer folgende Vorgaben einzuhalten:

- a) Die Montage von Kühlsystemen samt zugehörigen Anlagenteilen (wie insbesondere Außenkühlgeräten), Leitungen und Verrohrungen erfolgt auf **Gefahr und Kosten des jeweiligen Wohnungseigentümers**.
- b) Allenfalls erforderliche **behördliche Genehmigungen** sind ebenfalls vom jeweiligen Wohnungseigentümer bzw. seinen Auftragnehmern auf eigene Gefahr und Kosten einzuholen. Ebenso sind allfällige Anzeige- und Meldepflichten gegenüber Behörden einzuhalten.
- c) Die Montage ist ausschließlich durch hierzu **befugte Gewerbsleute** nach den zum Zeitpunkt der Errichtung **anerkannten Regeln der Technik** und so vorzunehmen, dass kein Schaden am Haus verursacht und beim zukünftigen Betrieb jede Lärm- und/oder Körperschallentwicklung, die über das im Betrieb von Kühlsystemen mit Außenkühlgeräten gewöhnliche Ausmaß hinausgeht, vermieden wird.
- d) Die Außenkühlgeräte müssen **sichtgeschützt im Bodenbereich der Balkone bzw. Terrassen** aufgestellt bzw. montiert werden. Das äußere Erscheinungsbild des Hauses darf nicht beeinträchtigt werden. Die Montage von Außenkühlgeräten an einer Außenmauer ist unzulässig.
- e) Die jeweiligen Wohnungseigentümer sind verpflichtet, diese ihre Kühlsysteme samt zugehörigen Anlagenteilen (wie insbesondere Außenkühlgeräten), Leitungen und Verrohrungen (unabhängig davon ob diese sachenrechtlich dem Wohnungseigentumsobjekt oder den allgemeinen Teilen des Hauses zuzuordnen sind) entweder selbst oder durch von ihnen zu beauftragende befugte Gewerbsleute **auf eigene Kosten ordnungsgemäß zu warten, zu erhalten** und dafür Sorge zu tragen, dass durch diese Kühlsysteme keine Lärm- und/oder Körperschallentwicklung, die über das im Betrieb von derartigen Anlagen gewöhnliche Ausmaß hinausgeht, und kein Schaden am Haus verursacht wird. Bei **Entfernung** der Kühlsysteme ist der **vorherige Zustand** des Hauses durch vom jeweiligen Wohnungseigentümer auf eigene Kosten zu beauftragende befugte Gewerbsleute wiederherzustellen.
- f) Die jeweiligen Wohnungseigentümer sind schließlich auch verpflichtet, **Mehrkosten**, die allenfalls **bei der Durchführung von Erhaltungs- oder Verbesserungsmaßnahmen an allgemeinen Teilen der Wohnhausanlage** durch das Vorhandensein ihrer Kühlsysteme samt zugehörigen Anlagenteilen (wie insbesondere Außenkühlgeräten), Leitungen und Verrohrungen verursacht werden (z.B. durch vorübergehendes Entfernen und Wiederanbringen von Anlagenteilen), jeweils alleine zu tragen. Sind die allfälligen Mehrkosten nicht einzelnen Kühlsystemen verursachergerecht zuordenbar, sondern sind diese untrennbar durch mehrere Kühlsysteme bedingt, sind diese Mehrkosten unter den betroffenen Wohnungseigentümern im Verhältnis ihrer Nutzwerte zu tragen.

(5) Die Wohnungseigentümer ordnen sich die zur Umsetzung der in den Absätzen (3) und (4) genehmigten Maßnahmen erforderlichen, die jeweiligen Wohnungseigentumsobjekte umschließenden allgemeinen Teile des Hauses (Außenmauern samt Fassade, konstruktiver Unterbau von Balkonen oder Terrassen) **unentgeltlich** zur exklusiven Nutzung im Sinne einer **Benützungsregelung** gemäß § 17 WEG zu. Diese Benützungsregelung ist gemäß § 17 Abs. (3) WEG im Grundbuch ersichtlich zu machen.

XV.

ERRICHTUNG VON E-LADESTATIONEN FÜR ELEKTROFAHRZEUGE

(1) Für die KFZ-Abstellplätze werden bauseits keine Ladestationen für Elektrofahrzeuge errichtet.

(2) Die Wohnungseigentümer der vertragsgegenständlichen Liegenschaft erteilen sich somit bereits jetzt wechselseitig die **ausdrückliche und unwiderrufliche Zustimmung im Sinne des § 16 Abs. (2) WEG zur Ausstattung von KFZ-Abstellplätzen mit E-Ladestationen**. Bei der Ausstattung von KFZ-Abstellplätzen mit E-Ladestationen haben die jeweiligen Wohnungseigentümer **folgende Vorgaben** einzuhalten:

- a) Die Errichtung von E-Ladestationen samt zugehörigen Anlagenteilen, Leitungen und Verrohrungen erfolgt ebenso wie der Anschluss an eine allfällige gemeinsame technische Infrastruktur (siehe Abs. (3) dieses Vertragspunktes) auf **Gefahr und Kosten des jeweiligen Wohnungseigentümers**.
- b) Die E-Ladestationen dürfen nur zum **Langsamladen** mit einer Ladeleistung von bis zu 5,5 kW dienen.
- c) Allenfalls erforderliche **behördliche Genehmigungen** sind ebenfalls vom jeweiligen Wohnungseigentümer bzw. seinen Auftragnehmern auf eigene Gefahr und Kosten einzuholen.
- d) Die Errichtung ist ausschließlich durch hierzu **befugte Gewerbsleute** nach den zum Zeitpunkt der Errichtung **anerkannten Regeln der Technik** und so vorzunehmen, dass kein Schaden am Haus verursacht und die Nutzung einer allfälligen gemeinsamen technischen Infrastruktur, der übrigen KFZ-Abstellplätze und der allgemeinen Teile der Wohnhausanlage (insbesondere in der Garage) nicht beeinträchtigt wird.
- e) Die jeweiligen Wohnungseigentümer sind verpflichtet, diese ihre E-Ladestationen samt zugehörigen Anlagenteilen, Leitungen und Verrohrungen (unabhängig davon ob diese sachenrechtlich dem Wohnungseigentumsobjekt oder den allgemeinen Teilen des Hauses zuzuordnen sind) entweder selbst oder durch von ihnen zu beauftragende befugte Gewerbsleute **auf eigene Kosten ordnungsgemäß zu warten, zu erhalten** sowie dafür Sorge zu tragen, dass durch diese E-Ladestationen kein Schaden an Personen, am Haus und der allfälligen gemeinsamen technischen Infrastruktur verursacht wird. Bei Entfernung der E-Ladestationen ist der **vorherige Zustand** des Hauses durch vom jeweiligen Wohnungseigentümer auf eigene Kosten zu beauftragende befugte Gewerbsleute wiederherzustellen.

f) Die Regelung des Punktes XIV. Abs. (4) lit. f) dieses Vertrages gilt sinngemäß.

Die **Kosten des Betriebes**, sohin insbesondere des tatsächlichen Stromverbrauchs, einer E-Ladestation hat jeder **Stellplatzeigentümer** für sich alleine zu tragen; ebenso die Kosten des Anschlusses an eine allfällige gemeinsame technische Infrastruktur (siehe den nachfolgenden Abs. (3) dieses Vertragspunktes).

§ 16 Abs. (8) WEG bleibt von dieser Zustimmung ausdrücklich unberührt. Somit muss ein Wohnungseigentümer, der an seinem KFZ-Abstellplatz eine E-Ladestation angebracht hat, deren Nutzung nach Inbetriebnahme einer gemeinsamen Elektro-Ladeanlage unterlassen, wenn die Eigentümergemeinschaft dies auf Grundlage eines darüber gefassten Beschlusses von ihm verlangt und die elektrische Versorgung der Liegenschaft durch eine Beteiligung an der gemeinsamen Anlage besser genützt werden kann, als durch die weitere Nutzung der Einzelladestation; diese Unterlassungspflicht tritt aber frühestens fünf Jahre nach Errichtung der Einzelladestation ein.

(3) Aus heutiger Sicht setzt die Nachrüstung von KFZ-Abstellplätzen mit E-Ladestationen die Errichtung, Wartung, Erhaltung und den Betrieb einer gemeinsamen **technischen Infrastruktur**, allenfalls die Anhebung der bei Fertigstellung und Übergabe der Wohnhausanlage vorhandenen E-Kapazitäten der Wohnhausanlage und eine direkte Abrechnung der diesbezüglichen Kosten wie auch des tatsächlichen Stromverbrauchs mit den jeweils angeschlossenen Wohnungseigentümern voraus.

Die Wohnungseigentümer der vertragsgegenständlichen Liegenschaft erteilen ihre **ausdrückliche und unwiderrufliche Zustimmung im Sinne des § 16 Abs. (2) WEG zur Errichtung dieser technischen Infrastruktur** unter Nutzung von verfügbaren Allgemeinflächen und -räumen (insbesondere Technikräumen). Die Kosten der Errichtung dieser technischen Infrastruktur und des allenfalls erforderlichen Zukaufs von E-Kapazitäten haben die beauftragenden Wohnungseigentümer im Verhältnis der Nutzwerte ihrer KFZ-Abstellplätze oder in einem von diesen abweichend vereinbarten Verhältnis zu tragen. Die Errichtung und allfällige Entfernung hat unter Berücksichtigung der Vorgaben des Abs. (2) dieses Vertragspunktes zu erfolgen. Die übrigen Wohnungseigentümer sind zu einem **späteren Anschluss von weiteren E-Ladestationen** an die gemeinsame Infrastruktur **unter folgenden Voraussetzungen berechtigt**:

- a) Der Anschluss ist technisch möglich und beeinträchtigt die Nutzung der gemeinsamen technischen Infrastruktur durch die bereits angeschlossenen KFZ-Abstellplätze nicht.
- b) Der Anschluss wird vom **jeweiligen Wohnungseigentümer auf eigene Gefahr und Kosten** im Sinne des Abs. (2) dieses Vertragspunktes hergestellt.
- c) Zum Betrieb der weiteren E-Ladestation allenfalls erforderliche weitere **E-Kapazitäten** muss der anschließende Wohnungseigentümer **auf eigene Kosten** erwerben. Haben Wohnungseigentümer über die bei Fertigstellung und Übergabe der Wohnhausanlage vorhandenen E-Kapazitäten der Wohnhausanlage E-Kapazitäten gekauft und steht dem anschließenden Wohnungseigentümer daraus noch die Kapazität zum Betrieb seiner E-Ladestation zur Verfügung, hat dieser Wohnungseigentümer den Erwerb dieser

zusätzlichen E-Kapazitäten einen nach Nutzwerten zu berechnenden Anteil am damaligen Preis zu leisten.

- d) Der anschließende Wohnungseigentümer leistet einen **angemessenen Anschlusskostenbeitrag**, der dem nach Nutzwerten der angeschlossenen KFZ-Abstellplätze zu berechnenden Anteil am Zeitwert der gemeinsamen Infrastruktur entspricht. Der Anschlusskostenbeitrag ist auf die zukünftigen Erhaltungs-, Wartungs- und Betriebskosten der gemeinsamen Infrastruktur anzurechnen.

Die Kosten der im Sinne des Abs. (2) dieses Vertragspunktes vorzunehmenden Wartung und Erhaltung (samt allfälliger Erneuerung) sowie des Betriebes dieser gemeinsamen technischen Infrastruktur haben die jeweils angeschlossenen Wohnungseigentümer bzw. ihre Rechtsnachfolger im Wohnungseigentum im Verhältnis der Nutzwerte dieser KFZ-Abstellplätze zu tragen, es sei denn mit einem Contractor wird zukünftig Abweichendes vereinbart.

(4) Sofern und soweit eine allenfalls gemäß **Abs. (3) gemeinsame technische Infrastruktur** nicht ohnehin ausschließlich im **Miteigentum der angeschlossenen Wohnungseigentümer** steht (sonderrechtsfähiges Miteigentum), bildet diese eine **gesonderte Abrechnungs- und Abstimmungseinheit** gemäß § 32 Abs.(2) WEG 2002. Über Angelegenheiten, die die Wartung, Erhaltung (samt allfälliger Erneuerung) und Entfernung, den Betrieb sowie die Aufwendungen dieser technischen Infrastruktur betreffen, stimmen daher ausschließlich die Wohnungseigentümer der angeschlossenen KFZ-Abstellplätze, und zwar wiederum im Verhältnis deren Nutzwerte, ab.

(5) Die Wohnungseigentümer ordnen sich die zur Umsetzung der in diesem Punkt XV. genehmigten Maßnahmen erforderlichen allgemeinen Teile des Hauses (Teile von Technikräumen, Wände, Böden) **unentgeltlich** zur exklusiven Nutzung im Sinne einer Benützungsberechnung gemäß § 17 WEG zu. Diese **Benützungsberechnung** ist gemäß § 17 Abs. (3) WEG im Grundbuch ersichtlich zu machen.

XVI.

VERTRAGSZWECK

BEGRÜNDUNG VON WOHNUNGSEIGENTUM

(1) Der Käufer erwirbt die kaufgegenständlichen Miteigentumsanteile, wie vorerwähnt, zum Zwecke der Begründung von Wohnungseigentum am eigentlichen Vertragsgegenstand. Diese **formelle Wohnungseigentumsbegründung** wird aus abwicklungstechnischen Gründen **voraussichtlich erst nach Vorliegen der endgültigen** (sohin nach Baufertigstellung und Feststehen der errichteten (Nutz)flächen und Objekte allenfalls noch auf dieser Basis anzupassenden, den Bestimmungen des Wohnungseigentumsgesetzes entsprechenden) **Nutzwertberechnung**, d.h. dem Feststehen der endgültigen Liegenschaftsmiteigentumsanteile sämtlicher wohnungseigentumstauglicher und so gewidmeter Objekte der gegenständlichen Wohnhausanlage mittels eines gesonderten Wohnungseigentumsvertrages erfolgen.

Dieser **Wohnungseigentumsvertrag** wird

- a) neben der Wiederholung der Regelungen der **Punkte VII. bis XV.** dieses Kaufvertrages über die Aufteilung der Aufwendungen, die Objektsnutzung und die Benützungsregelungen
- b) die **Berichtigung der vorläufigen Nutzwerte** aus den abgeschlossenen Kaufverträgen gemäß der vorgenannten endgültigen Nutzwertberechnung, welche auch allfällige der Verkäuferin vorbehaltene Zusammenlegungen oder Teilungen bzw. Widmungsänderungen (siehe Punkt VI. Abs. (2) dieses Kaufvertrages) umfasst und gemäß § 9 Abs. (1) WEG 2002 von einem für den Hochbau zuständigen Ziviltechniker oder von einem allgemein beeideten und gerichtlich zertifizierten Sachverständigen für das Hochbau- oder Immobilienwesen gutachterlich zu ermitteln ist,

enthalten. Eine über die letztgenannte Nutzwertberichtigung hinausgehende inhaltliche Änderung dieses Kaufvertrages erfolgt im – ansonsten rein formalen und nur der Grundbuchsdurchführung dienenden – Wohnungseigentumsvertrag nicht.

Die in den Punkten VII. bis XV. dieses Kaufvertrages getroffenen Vereinbarungen über die Aufteilung der Aufwendungen sind anlässlich der Wohnungseigentumsbegründung ebenso wie die Benützungsregelungen (Außenbeschattungen, Klimasysteme, E-Ladestationen) gemäß § 32 Abs. (8) bzw. § 17 Abs. (3) WEG 2002 im Grundbuch ersichtlich zu machen.

(2) Die **Vertragsparteien verpflichten sich** für sich und ihre Erben oder sonstigen Rechtsnachfolger im Miteigentum an der gegenständlichen Liegenschaft wechselseitig und überdies gegenüber allen übrigen jetzigen oder zukünftigen Miteigentümern der Liegenschaft, an dieser **Wohnungseigentum zu begründen**, wobei dem Käufer bzw. seinen allfälligen Rechtsnachfolgern das Wohnungseigentum eigentlichen Vertragsgegenstand, allen übrigen Miteigentümern der Liegenschaft bzw. deren allfälligen Rechtsnachfolgern jedoch das Wohnungseigentum an sämtlichen übrigen wohnungseigentumstauglichen und so gewidmeten Objekten der gegenständlichen Wohnhausanlage einzuräumen ist.

Der Käufer verpflichtet sich gegenüber der Verkäuferin sowie allen übrigen jetzigen oder zukünftigen Miteigentümern der vertragsgegenständlichen Liegenschaft bei sonstiger Schad- und Klagloshaltung die **Verpflichtung zur Wohnungseigentumsbegründung samt nachstehender, grundbuchsfähiger Vollmachtserteilung** gemäß Punkt XVII. dieses Kaufvertrages ebenso wie die gegenständliche Überbindungsverpflichtung selbst auf seine allfälligen Rechtsnachfolger im Miteigentum an der vertragsgegenständlichen Liegenschaft (z.B. Käufer, Geschenknehmer) **schriftlich zu überbinden** und diese auch ihrerseits zur jeweiligen schriftlichen Weiterüberbindung zu verpflichten. Des Weiteren verpflichtet sich der Käufer bei einer allfälligen Weiterveräußerung dafür zu sorgen, dass dem mehrfach genannten Vertragsverfasser und dessen nachgenannten Kanzleipartnern eine grundbuchsfähige, also notariell beglaubigte Vollmacht im Umfang des Abs. (3) dieses Vertragspunktes auch mit gesonderter Urkunde eingeräumt und übermittelt wird.

(3) Zur Sicherstellung der Erfüllung dieser Verpflichtung und zur Vermeidung einer etwaigen Verzögerung dieser zukünftigen Wohnungseigentumsbegründung z.B. durch Ortsabwesenheit oder sonstige Ver- oder Behinderung einer Vertragspartei, erteilen die Vertragsparteien hiermit – und aus abwicklungstechnischen Gründen auch nochmals mit gesonderter Urkunde – dem Vertragsverfasser, RA Mag. Martin Nepraunik, geb. 23.09.1973, sowie dessen Kanzleipartnern und Treuhänderstellvertretern, RA Mag. Wolfgang Prammer, geb. 19.06.1967, RA Dr. Leonhard Göbel, geb. 30.09.1979, und RA Dr. Franz Reinthaler, geb. 05.11.1978, je einzeln für sich sowie für ihre etwaigen Erben oder sonstigen Rechtsnachfolger im Miteigentum an der gegenständlichen Liegenschaft die **einseitig unwiderrufliche allgemeine und -sohin auch länger als 3 Jahre geltende – Spezialvollmacht** mit dem nachstehend bezeichneten Inhalt und dem **einseitig unwiderruflichen Auftrag**, alle zur Abwicklung und grundbücherlichen Durchführung dieses Kaufvertrages und zur Wohnungseigentumsbegründung an sämtlichen wohnungseigentumstauglichen und so gewidmeten Objekten dieser Anlage gemäß diesem Kaufvertrag und dem vorgenannten Wohnungseigentumsvertrag sowie zur Herstellung der Grundbuchsordnung dieser Liegenschaft noch erforderlichen oder ihm zweckmäßig erscheinenden

- a) Schritte zu setzen, wie z.B.
- Einholung der endgültigen Nutzwertberechnung,
 - allfällig erforderliche Anteilsberichtigungen gemäß dieser endgültigen Nutzwertberechnung,
- b) Urkunden, wie z.B.
- die gesonderte Urkunde zur Anmerkung der Zusage der Einräumung des Wohnungseigentums am Kaufobjekt zugunsten des Käufers gemäß § 40 (2) WEG 2002 aber auch Urkunden zur grundbücherlichen Löschung dieser Zusage,
 - den zukünftigen Wohnungseigentumsvertrag gemäß den Absätzen (1) und (2) oben,
 - Urkunden zur allenfalls aufgrund der endgültigen Nutzwertberechnung erforderlichen Berichtigung der kaufgegenständlichen Liegenschaftsanteile und Bezeichnung des eigentlichen Vertragsgegenstandes (z.B. Top Nummer entsprechend Ausführungsplänen) zur grundbücherlichen Durchführung dieses Kaufvertrages und allfälliger vom Käufer unterfertigter Pfandbestellungsurkunden,
- oder Eingaben (z.B. Grundbuchgesuche) zu verfassen, zu fertigen, und durchzuführen sowie
- c) alle diesbezüglichen Zustellungen entgegenzunehmen;

- dies alles unter ausdrücklicher Genehmigung der Doppelvertretung und des Selbstkontrahierens – und mit dem Recht, Untervollmachten mit gleicher oder minder ausgedehnter Vollmacht zu erteilen.

Sämtliche Vertragsparteien verpflichten sich darüber hinaus, den genannten Rechtsanwälten alle hierzu etwa weiters erforderlichen Erklärungen abzugeben oder Unterlagen (wie z.B.

Staatsbürgerschaftsnachweis oder Reisepass) über Aufforderung jeweils ohne Verzug zur Verfügung zu stellen.

(4) Die Vertragsparteien stimmen der elektronischen **Speicherung** dieses Kaufvertrages sowie sämtlicher weiteren zur Grundbuchsdurchführung notwendigen Urkunden in einem der gesetzlich vorgesehenen **Urkundenarchive** ausdrücklich zu.

(5) Die **Verbücherung des Miteigentums** des Käufers an der gegenständlichen Liegenschaft erfolgt aus abwicklungstechnischen Gründen **voraussichtlich erst im Zuge der allgemeinen Wohnungseigentumsbegründung**.

(6) Bis zu dieser formellen Begründung von Wohnungseigentum erfolgt die Objektsnutzung durch den Käufer aus dem Titel der **Anwartschaft auf das Wohnungseigentum** und **verzichten** die Vertragsparteien ausdrücklich auf die allfällige Geltendmachung einer **Zivilteilung** der Liegenschaft.

XVII.

ALLGEMEINE VERTRAGSBESTIMMUNGEN

(1) Der Käufer erklärt an Eides Statt österreichischer Staatsbürger zu sein.²

(1) Der Käufer ist Staatsbürger _____, weshalb die Rechtswirksamkeit dieses Vertrages durch die Erteilung der Genehmigung nach dem NÖ Grundverkehrsgesetz aufschiebend bedingt ist. Sollte der gegenständliche Kaufvertrag von der zuständigen Behörde nicht binnen 5 Monaten ab Vertragsunterfertigung rechtskräftig genehmigt werden, ist die

² Bei Endausfertigung des Kaufvertrages anzupassen, wenn der Käufer über eine andere Staatsbürgerschaft verfügt. **Staatsangehörige**, die aufgrund des Völker- oder Gemeinschaftsrechtes österreichischen Staatsangehörigen gleichgestellt sind, bedürfen keiner Genehmigung. Derzeit gemäß der NÖ Grundverkehrsverordnung: Königreich Belgien, Republik Bulgarien, Königreich Dänemark, Bundesrepublik Deutschland, Republik Estland, Republik Finnland, Französische Republik, Hellenische Republik, Vereinigtes Königreich Großbritannien und Nordirland (sofern ein Aufenthaltstitel gemäß Art 50 EUV besteht), Republik Irland, Republik Island, Italienische Republik, Republik Kroatien, Republik Lettland, Fürstentum Liechtenstein, Republik Litauen, Großherzogtum Luxemburg, Republik Malta, Königreich der Niederlande, Königreich Norwegen, Republik Polen, Portugiesische Republik, Rumänien, Königreich Schweden, Schweizerische Eidgenossenschaft, Republik Slowenien, Slowakische Republik, Königreich Spanien, Tschechische Republik, Republik Türkei, Republik Ungarn, Republik Zypern.

Ebensowenig benötigen juristische Personen und eingetragene Personengesellschaften, Vereine, Stiftungen oder Fonds in Ausübung der Niederlassungsfreiheit, in Ausübung des freien Dienstverkehrs oder in Ausübung der Kapitalverkehrsfreiheit einer Genehmigung, soweit sie sich auf eine im EG-Vertrag oder im Abkommen über den Europäischen Wirtschaftsraum (EWR-Abkommen) genannten Freiheiten berufen, und sie diesen Umstand gegenüber dem Grundbuchsgericht eidesstattlich erklären, sofern eine solche gleichwertige Erklärung nicht schon in der Vertragsurkunde enthalten ist. Für die eidesstattliche Erklärung ist ein durch Verordnung der Landesregierung festgelegtes Formular zu verwenden.

Verkäuferin berechtigt von diesem Kaufvertrag unter Setzung einer Nachfrist von 14 Tagen zurückzutreten.

Im Falle des Rücktritts sind allfällige beim Treuhänder bereits erlegte Kaufpreisteile dem Käufer zu refundieren, dies allerdings unverzinst und abzüglich desjenigen Betrages, der im seinerzeitigen Angebot für den Fall, dass der Kaufvertrag vom Käufer nicht abgeschlossen wird, als Ersatz der bisherigen Verwaltungsspesen bzw. Vergütung der vorläufigen Wohnungssperre und damit Verkaufsverzögerung für die Verkäuferin vereinbart wurde. Sollte der bisherige Treuhänderlag dafür nicht ausreichen, ist der Käufer verpflichtet der Verkäuferin die Differenz auf den vorgenannten Ersatzbetrag binnen 14 Tagen nach Bekanntgabe eines Empfängerkontos zu bezahlen. Das mit diesem Kaufvertrag vereinbarte Honorar des Vertragserrichters reduziert sich bei Nicht-Erteilung der Genehmigung auf 0,5 % des Kaufpreises plus USt. und bisher aufgewendete Barauslagen (Archivierungsentgelte, Gebühren des Genehmigungsverfahrens), wobei von diesem Honorar die Vertragserstellung, die Abwicklung einer allfälligen Treuhandschaft für eine Käuferfinanzierung und die Vertretung des Käufers im erstinstanzlichen Verfahren bei der Ausländergrunderwerbsbehörde umfasst ist. Die bis dahin angefallenen notariellen Beglaubigungsspesen sind vom Käufer zu tragen und werden – soweit bereits bezahlt - nicht refundiert.

(1) *Der Käufer ist Staatsbürger _____,³ wobei jedoch eine Genehmigung nach dem NÖ Grundverkehrsgesetz nicht erforderlich ist, sondern nur eine Negativbestätigung, da Herr/Frau _____, geb. _____, bei der _____ beschäftigt ist und sohin unter eine Befreiungsbestimmung fällt.*

(2) *Die mit der Errichtung und grundbücherlichen Durchführung dieses Kaufvertrages sowie des zukünftigen Wohnungseigentumsvertrages verbundenen Kosten und Abgaben trägt der Käufer. Diese sind:*

- a)** *die **Grunderwerbsteuer** (derzeit 3,5 % der Gegenleistung gemäß Grunderwerbsteuergesetz),⁴*
- b)** *die gerichtliche **Grundbuchseintragungsgebühr** (derzeit 1,1 % des Werts des einzutragenden Rechts gemäß Gerichtsgebührengesetz),⁵*

³ Begünstigte durch staatsvertragliche Verpflichtungen - Beschäftigte folgender Institutionen: UNO, CTBTO, ICMPD, UNIDO, OSZE, Joint Vienna Institute, OPEC Fonds, WASSENAAR ARRANGEMENTS, Europäische Patentorganisation, IAEO/IAEA. Für Ehegattinnen und Ehegatten gelten diese Sonderregelungen nicht. Einzige Ausnahme sind Beschäftigte bei der CTBTO. Begünstigt sind auch Schweizer juristische Personen und Iranische Staatsbürger, die nicht unselbstständig erwerbstätig sind.

⁴ **HINWEIS FÜR DEN KÄUFER:** Für die Selbstberechnung der Grunderwerbsteuer wird als Bemessungsgrundlage der Kaufpreis gemäß Punkt III. Abs. (1) dieses Kaufvertrages zuzüglich Anwaltskosten gemäß Abs. (2) lit. c) dieses Vertragspunktes (das sind brutto 1,8 % des Kaufpreises ohne Berücksichtigung der Barauslagen) herangezogen.

⁵ **HINWEIS FÜR DEN KÄUFER:** Für die Selbstberechnung der Grundbuchseintragungsgebühr wird als Bemessungsgrundlage der Kaufpreis gemäß Punkt III. Abs. (1) dieses Kaufvertrages zuzüglich Anwaltskosten gemäß Abs. (2) lit. c) dieses Vertragspunktes (das sind brutto 1,8 % des Kaufpreises ohne Berücksichtigung der Barauslagen) herangezogen.

- c) die **Anwaltskosten** für die Errichtung sowohl dieses Kauf- als auch des zukünftigen Wohnungseigentumsvertrages, die treuhändige Abwicklung des Kaufpreises und die Grundbuchsdurchführung (inklusive der Anmerkung der Zusage des Wohnungseigentumsrechtes an den Käufer gemäß § 40 Abs. (2) WEG 2002 sowie einer allfälligen Pfandrechtseintragung für vom Käufer zur Finanzierung seines Kaufes aufgenommene Hypothekendarlehen) von
- pauschal 1,5 % des Kaufpreises
 - zuzüglich USt und
 - Barauslagen (Grundbuchseingabegebühren, Entgelt der zur Grundbuchsdurchführung gesetzlich vorgeschriebenen elektronischen Archivierung von Urkunden sowie drei Grundbuchauszüge), zahlbar zu 50 % nach Abschluss dieses Kaufvertrages und Durchführung der Anmerkung der Zusage der Einräumung des Wohnungseigentums gemäß § 40 Abs. (2) WEG 2002 im Grundbuch, der Rest nach Verbücherung des formellen Wohnungseigentumsrechtes des Käufers,
- d) **Kontoführungsspesen und Verwahrenentgelte** [Negativzinsen] des Treuhandkontos bis zu einem Höchstbetrag von EUR 350,00, welche nach Kontoschließung vom Treuhänder abzurechnen und vom Käufer über Vorschreibung an den Treuhänder zu bezahlen sind, und
- e) die **Notarkosten** für die Beglaubigung der Urkunden bzw. Unterschriften, welche vom beglaubigenden Notar jeweils nach dem Notariatstarifgesetz abzurechnen und dem Käufer direkt in Rechnung zu stellen sind.

(3) Der Käufer erteilt dem mehrfach genannten Vertragsverfasser und Treuhänder, Herrn RA Mag. Martin Nepraunik, hiermit auch den Auftrag zur Selbstberechnung der **Grund-erwerbsteuer und der Grundbuchseintragungsgebühr** und hat daher den zur Weiterleitung an das Finanzamt Österreich erforderlichen Abgabebetrag von insgesamt **EUR _____** binnen 14 Tagen nach Unterfertigung dieses Kaufvertrages auf das Gebührenanderkonto des Vertragsverfassers IBAN: AT11 1200 0006 9805 7759 bei der UniCredit Bank Austria AG, BIC: BKAUATWW, zu erlegen.

(4) Dieser Vertrag wird in **einer Ausfertigung** errichtet, die vorläufig beim Vertragsverfasser, RA Mag. Martin Nepraunik, treuhändig erlegt bleibt und nach der von ihm vorzunehmenden Grundbuchsdurchführung (inkl. der grundbücherlichen Wohnungseigentumsbegründung für sämtliche Wohnungseigentumsobjekte der Anlage) sodann dem **Käufer** zusteht. Bis dahin erhält er eine Abschrift bzw. über Wunsch und auf eigene Kosten auch eine oder mehrere beglaubigte Abschriften. Die Verkäuferin erhält eine Abschrift.

XVIII.

AUFSANDUNGSERKLÄRUNG

Sohin erteilt die Verkäuferin, die Gemeinnützige Wohn- und Siedlungsgesellschaft **Schönere Zukunft, Gesellschaft m.b.H. (FN 79932y)**, hiermit ihre ausdrückliche und

unwiderrufliche Zustimmung, dass ohne ihr weiteres Wissen jedoch nicht auf ihre Kosten ob der Liegenschaft EZ 169 Grundbuch 16105 Brunn am Gebirge das Eigentumsrecht zu ___/1.059 Anteilen für Frau / Herrn _____, geb. _____, einverleibt werden könne.

Beilagen:

- Wohnungsplan
- Bau- und Ausstattungsbeschreibung
- Übersichtsplan Erdgeschoß
- Übersichtsplan 1. Stock

Wien, den

in Vollmacht für die Verkäuferin
Gemeinnützige Wohn- und Siedlungsgesellschaft Schönere Zukunft,
Gesellschaft m.b.H.

der Käufer

der Treuhänder
RA Mag. Martin Nepraunik

ANGEBOT

ZUM ERWERB

DER WOHNUNG TOP _____

UND

DES KFZ-ABSTELLPLATZES _____

(IN DER GARAGE)

IN DER WOHNHAUSANLAGE

2345 BRUNN AM GEBIRGE, FELDSTRASSE 23

(EZ 169 KG 16105 BRUNN AM GEBIRGE)

KÄUFER 1: _____

Adresse: _____

SVNr./Geb.: _____ **Staatsbürgerschaft:** _____

E-Mail: _____ **Telefon:** _____

KÄUFER 2: _____

Adresse: _____

SVNr./Geb.: _____ **Staatsbürgerschaft:** _____

E-Mail: _____ **Telefon:** _____

Ich / Wir stelle / n der

**Gemeinnützige Wohn- und Siedlungsgesellschaft
Schönere Zukunft, Gesellschaft m.b.H. (FN 79932y)
3100 St. Pölten, Schießstattring 37a/30**

- nachstehend kurz Schönere Zukunft oder Verkäuferin - hiermit das verbindliche Anbot,

- a) die **Wohnung Top** mit ca. m² Wohnnutzfläche (**frei finanziert**) samt *Balkon mit ca. m² bzw. Terrasse mit ca. m²* und dem Einlagerungsraum mit ca. m² als Zubehör mit einem vorläufigen Liegenschaftsanteil von ____/1.059 sowie
- b) den umseits genannten KFZ-Abstellplatz (**frei finanziert**) mit einem vorläufigen Liegenschaftsanteil von ____/1.059

zu erwerben, und zwar zu einem Kaufpreis von EUR _____ für die Wohnung und EUR _____ für den KFZ-Abstellplatz, **Gesamtkaufpreis sohin EUR _____**. Es entfällt ein gesonderter Ausweis von Umsatzsteuer, da der Käufer auf eine Optierung der Verkäuferin zur Umsatzsteuerpflicht verzichtet hat.

Zum Zeichen der Ernsthaftigkeit meines / unseres Ankaufswillens werde / n ich / wir binnen 3 Tagen nach Unterfertigung dieses Anbots eine **Anzahlung von EUR 5.000,00** auf das Anzahlungskonto des für die Abwicklung bestellten Treuhänders, Herrn Rechtsanwalt Mag. Martin Nepraunik, IBAN: AT28 1200 0100 0269 3892 bei der UniCredit Bank Austria AG (BIC: BKAUATWW) leisten.

Den sohin noch verbleibenden **restlichen Kaufpreis von EUR _____** verpflichte / n ich mich / wir uns binnen 21 Tagen nach Unterfertigung des Kaufvertrages zu bezahlen.

Die Besicherung des Käufers nach dem Bauträgervertragsgesetz (BTVG) erfolgt durch die **grundbücherliche Sicherstellung** des Käufers in Verbindung mit der Zahlung nach Ratenplan **gemäß §§ 9 und 10 BTVG**. Der Treuhänder hat den Kaufpreis daher nur gemäß den im Einklang mit vorgenannten Bestimmungen stehenden Regelungen des Punktes III. des Kaufvertrages zu verwenden.

Ich / Wir erkläre/n weiters, dass ich/wir das Kaufobjekt in der Absicht erwerbe/n, um mein/unser Wohnbedürfnis oder das naher Angehöriger (Verwandte in gerader Linie einschließlich der Wahlkinder, Verwandte im zweiten und dritten Grad der Seitenlinie und Verschwägte in gerader Linie) bzw. das Wohnbedürfnis unseres Geschäftsführers oder eines unserer Gesellschafter oder dessen naher Angehöriger (Verwandte in gerader Linie einschließlich der Wahlkinder, Verwandte im zweiten und dritten Grad der Seitenlinie und Verschwägte in gerader Linie) **zu befriedigen**.

Ich / Wir bestätige / n ferner von Schönerer Zukunft ein **Konvolut Verkaufsunterlagen** beinhaltend:

- Muster des Kaufvertrages, Stand 03.03.2023,
- Wohnungsplan (von mir / uns zu unterfertigen oder zu parafieren),
- Pläne der Wohnhausanlage beinhaltend die den Wohnungen zugeordneten Einstellräume, die KFZ-Abstellplätze in der Garage, die Allgemein- und Technikräume sowie die allgemeinen Freiflächen (von mir / uns zu unterfertigen oder zu parafieren),
- Bau- und Ausstattungsbeschreibung (von mir / uns zu unterfertigen oder zu parafieren),
- *Vereinbarung über Betreuung und Wartung einer Wärmepumpenanlage mit Wärmelieferung* vom 23.02.2023 mit der S.I. Energiesysteme GmbH und Muster „*Einzelwärmeliefervertrag*“ mit der ista Österreich GmbH
- Energieausweis vom 23.08.2018,

- Vertrag mit A1 Telekom Austria AG (Angebot vom 14.09.2022 samt Auftragsbestätigung vom 05.10.2022),
- Vertrag mit kabelplus GmbH (Vereinbarung vom 01.04./24.04.2019 samt Begleitschreiben vom 25.05.2012/26.06.2012),
- Muster Hausverwaltungsvollmacht und Verwaltungsvertrag und
- Treuhandstatut 2019 der Rechtsanwaltskammer Wien

erhalten zu haben und mit deren **Inhalt als Basis dieses Anbots** einverstanden zu sein.

Mit diesem Anbot bleibe / n ich / wir Ihnen bis zur Kaufvertragsunterfertigung im Wort.

Im Falle der Annahme meines / unseres Anbots durch Schönere Zukunft ersuche / n ich / wir um Weiterleitung des Anbots an die Anwaltskanzlei NEPRAUNIK & PRAMMER Rechtsanwälte, 1030 Wien, Landstraßer Hauptstraße 1A, Tel. 369 50 30, www.npra.at und beauftrage / n diese, den Kaufvertrag auf Basis der vorformulierten Ankaufsbedingungen (Kaufvertragsmuster) zu errichten und endauszufertigen und mir / uns zur Ansicht und Einladung zur Vereinbarung eines Unterfertigungstermins zuzusenden. Ich / Wir verpflichte / n mich / uns diesen **Kaufvertrag binnen 14 Tagen nach Vorlage der Endausfertigung zu unterfertigen**, sofern ich / wir nicht von meinem / unseren unten erläuterten, allenfalls bestehenden Rücktrittsrechten Gebrauch machen sollte / n.

Sollte / n ich / wir den Kaufvertrag aus von mir / uns verschuldeten Gründen nicht binnen 14 Tagen nach Vorlage der Endausfertigung unterzeichnen, sind Sie zur sofortigen anderweitigen Vergabe des Kaufobjekts berechtigt. Die von mir / uns geleistete Anzahlung erhalte / n ich / wir zurück. Allfällige Schadenersatzansprüche (insbesondere Ersatz Ihrer Verwaltungsspesen bzw. Vergütung der vorläufigen Objektsperre und damit Verkaufsverzögerung) bleiben Ihnen vorbehalten.

Ort, Datum

Unterschriften

RÜCKTRITTSRECHTE DES KÄUFERS

AUSZUGSWEISES ZITAT DES § 5 BAUTRÄGERVERTRAGSGESETZ

„Gesetzliche Rücktrittsrechte des Erwerbers

§ 5.

(1) Der Erwerber kann von seiner Vertragserklärung oder vom Vertrag zurücktreten, wenn ihm der Bauträger nicht spätestens eine Woche vor Abgabe der Vertragserklärung schriftlich Folgendes mitgeteilt hat:

1. den vorgesehenen Vertragsinhalt (§ 4 BTVG);

...

(2) Der Rücktritt kann bis zum Zustandekommen des Vertrags oder danach binnen 14 Tagen erklärt werden. Die Rücktrittsfrist beginnt mit dem Tag, an dem der Erwerber die in Abs. 1 genannten Informationen sowie eine Belehrung über das Rücktrittsrecht schriftlich erhält, frühestens jedoch mit dem Zustandekommen des Vertrags. Das Rücktrittsrecht erlischt spätestens sechs Wochen nach dem Zustandekommen des Vertrags.

...

(4) Der Erwerber kann den Rücktritt dem Bauträger oder dem Treuhänder gegenüber erklären. Für die Rücktrittserklärung gilt § 3 Abs. 4 KSchG sinngemäß. Rechte des Erwerbers, die Aufhebung oder Änderung des Vertrags nach anderen Bestimmungen zu verlangen, bleiben unberührt.“

AUSZUGSWEISES ZITAT DES § 3 KONSUMENTENSCHUTZGESETZ UND ZITAT DES § 3A KONSUMENTENSCHUTZGESETZ

„Rücktrittsrecht

§ 3.

(1) Hat der Verbraucher seine Vertragserklärung weder in den vom Unternehmer für seine geschäftlichen Zwecke dauernd benützten Räumen noch bei einem von diesem dafür auf einer Messe oder einem Markt benützten Stand abgegeben, so kann er von seinem Vertragsantrag oder vom Vertrag zurücktreten. Dieser Rücktritt kann bis zum Zustandekommen des Vertrags oder danach binnen 14 Tagen erklärt werden. Der Lauf dieser Frist beginnt mit der Ausfolgung einer Urkunde, die zumindest den Namen und die Anschrift des Unternehmers, die zur Identifizierung des Vertrags notwendigen Angaben sowie eine Belehrung über das Rücktrittsrecht, die Rücktrittsfrist und die Vorgangsweise für die Ausübung des Rücktrittsrechts enthält, an den Verbraucher, frühestens jedoch mit dem Zustandekommen des Vertrags, bei Kaufverträgen über Waren mit dem Tag, an dem der Verbraucher den Besitz an der Ware erlangt. Ist die Ausfolgung einer solchen Urkunde unterblieben, so steht dem Verbraucher das Rücktrittsrecht für eine Frist von zwölf Monaten und 14 Tagen ab Vertragsabschluss beziehungsweise Warenlieferung zu; wenn der Unternehmer die Urkundenausfolgung innerhalb von zwölf Monaten ab dem Fristbeginn nachholt, so endet die verlängerte Rücktrittsfrist 14 Tage nach dem Zeitpunkt, zu dem der Verbraucher die Urkunde erhält. ...

(2) Das Rücktrittsrecht besteht auch dann, wenn der Unternehmer oder ein mit ihm zusammenwirkender Dritter den Verbraucher im Rahmen einer Werbefahrt, einer Ausflugsfahrt oder einer ähnlichen Veranstaltung oder durch persönliches, individuelles Ansprechen auf der Straße in die vom Unternehmer für seine geschäftlichen Zwecke benützten Räume gebracht hat.

(3) Das Rücktrittsrecht steht dem Verbraucher nicht zu,

1. wenn er selbst die geschäftliche Verbindung mit dem Unternehmer oder dessen Beauftragten zwecks Schließung dieses Vertrages angebahnt hat,
2. wenn dem Zustandekommen des Vertrages keine Besprechungen zwischen den Beteiligten oder ihren Beauftragten vorangegangen sind oder
3. ...
4. ...

5. bei Vertragserklärungen, die der Verbraucher in körperlicher Abwesenheit des Unternehmers abgegeben hat, es sei denn, dass er dazu vom Unternehmer gedrängt worden ist.

(4) Die Erklärung des Rücktritts ist an keine bestimmte Form gebunden. Die Rücktrittsfrist ist gewahrt, wenn die Rücktrittserklärung innerhalb der Frist abgesendet wird.

(5) ...

§ 3a.

(1) Der Verbraucher kann von seinem Vertragsantrag oder vom Vertrag weiters zurücktreten, wenn ohne seine Veranlassung für seine Einwilligung maßgebliche Umstände, die der Unternehmer im Zuge der Vertragsverhandlungen als wahrscheinlich dargestellt hat, nicht oder nur in erheblich geringerem Ausmaß eintreten.

(2) Maßgebliche Umstände im Sinn des Abs. 1 sind

1. die Erwartung der Mitwirkung oder Zustimmung eines Dritten, die erforderlich ist, damit die Leistung des Unternehmers erbracht oder vom Verbraucher verwendet werden kann,
2. die Aussicht auf steuerrechtliche Vorteile,
3. die Aussicht auf eine öffentliche Förderung und
4. die Aussicht auf einen Kredit.

(3) Der Rücktritt kann binnen einer Woche erklärt werden. Die Frist beginnt zu laufen, sobald für den Verbraucher erkennbar ist, daß die in Abs. 1 genannten Umstände nicht oder nur in erheblich geringerem Ausmaß eintreten und er eine schriftliche Belehrung über dieses Rücktrittsrecht erhalten hat. Das Rücktrittsrecht erlischt jedoch spätestens einen Monat nach der vollständigen Erfüllung des Vertrags durch beide Vertragspartner, bei Bank- und Versicherungsverträgen mit einer ein Jahr übersteigenden Vertragsdauer spätestens einen Monat nach dem Zustandekommen des Vertrags.

(4) Das Rücktrittsrecht steht dem Verbraucher nicht zu, wenn

1. er bereits bei den Vertragsverhandlungen wußte oder wissen mußte, daß die maßgeblichen Umstände nicht oder nur in erheblich geringerem Ausmaß eintreten werden,
2. der Ausschluß des Rücktrittsrechts im einzelnen ausgehandelt worden ist oder
3. der Unternehmer sich zu einer angemessenen Anpassung des Vertrags bereit erklärt.

(5) Für die Rücktrittserklärung gilt § 3 Abs. 4 sinngemäß.“

Ort, Datum

Unterschriften